

2022 전라남도 주요 업무계획

· 우주산업 · 메타버스 · 바이오헬스 ·



· D.N.A · 재생에너지 · K-푸드 · 자율주행 ·

· 뉴딜 · 식량안보 · 탄소중립 · 이차전지 ·



· 기후변화 · 메가시티 · 수소경제 · 인구수령 ·



· RE100 · 뉴딜 · 핵심용역 · K-배신 · 초연결 · 기술



· 메가시티 · 수소경제 · 인구수령 ·



· 디지털 ·



전라남도
JeollaNamdo

·

2022 전라남도 주요 업무계획

Contents

I	한 눈에 보는 2021년 도정 발자취	01
II	2021년 도정 성과	05
III	2022년 도정목표 및 운영방향	37
IV	2022년 주요 업무계획	51
	부록	81





한 눈에 보는
2021년 도정 발자취



전남 미래

100년의 초석을 놓다

100년



만재도 전국 첫 어촌뉴딜300 준공식(4.22.)
어촌뉴딜300 4년 연속 전국 최다 선정



한국섬진흥원 유치(4.13.)

4월



여순사건특별법 국회 통과(6.29.)

6월



3개 철도망 제4차 국가철도계획 반영(6.29.)
전라선 고속철도, 광주~나주광역철도, 달빛내륙철도

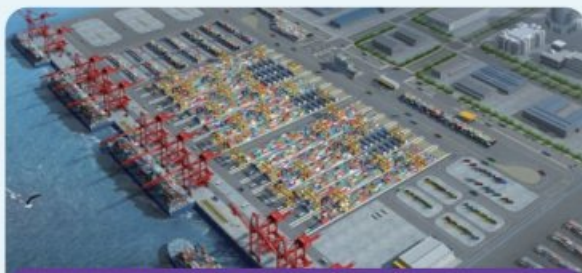


2021 김대중평화회의 KIM DAE JUNG PEACE FORUM 2021
김대중 평화회의 성공 개최(10.26.~10.28.)
국제수목비엔날레, 국제농업박람회 성공개최



한국형 발사체 '누리호' 성공 발사(10.21.)

10월



광양항 항만자동화 테스트베드 예타 통과(11.28.)
제4차 항만기본계획 1조 7,464억원 반영

11월



사상최초 전남예산 11조원, 국고예산 역대최대 8조 4천억원 확보

12월



세계 최대 8.2GW 해상풍력단지
48조 투자협약(2.5.)

2월



한국에너지공과대학교법 국회 통과(3.24.)

3월



순천 NHN 클라우드 데이터센터(3.31)
광양 오라클 데이터센터 유치(11.9)



도민 문화예술 수요 충족
전남도립미술관 개관(3.22)



한국의 갯벌 유네스코 세계자연유산 등재(7.26.)

7월



다도해 해양관광도로 사업 예타 통과(8.24.)
비금~암태연도교(3,827억원) 여수~남해 해저터널(6,824억원)

8월



고향사랑기부금법 국회 통과(9.28.)
전남사랑도민증(7.27) 발급 개시



농식품기후변화대응센터
유치(9.17.)



섬주민 천원여객선
전국 최초 시행(9.1.)

9월



남도장터 매출액 552억원 달성
대한민국 브랜드 대상 4관왕 달성




UN '세계최우수관광마을'
신안 퍼플섬 선정



II

2021년 도정 성과

- 1 전남발전을 견인할
「전남예산 및 국고예산」 대거 확보
- 2 에너지 대전환 선도
「글로벌 에너지신산업 수도」 도약
- 3 도내 1시간대,
사통팔달의 주요 SOC 대거 확충
- 4 세계적인 관광·문화·예술
핫 플레이스 도약
- 5 농어업 기후변화 선제 대응 및
농어민 소득 증대 연계
- 6 도민제일주의 실현,
「전남형 행복시책」 확대



2021 전라남도
6대 주요 성과

01 전남발전을 견인할 「전남예산 및 국고예산」 대거 확보

▶ 사상 최초 전남예산 11조원, 본예산 10조원 시대 개막

● **역대 처음으로 2021년도 도예산 11조원(11조 1,129억원) 편성**

* 18년 7조 2천억원 대비 3년 만에 54% 증가(3조 9천억원 ↑)

● **도정 최초 2022년도 본예산 10조원(10조 470억원) 돌파**

- '21년도 본예산 9조 2,023억원보다 8,447억원 증가(9.2%)

* '19) 7조 3,691억원 → '20) 8조 1,588억원

→ '21) 9조 2,023억원 → '22) 10조 470억원



▶ '22년 국고예산, 역대 최대 규모 8조 4천억원 확보

● **'우리도 미래 비전, 블루이코노미', '전남형 뉴딜' 관련국비 역대 최대 확보**

- (블루이코노미) 202건 2조 4,428억원

* '21년 대비 81건 7,530억 원 증가

- (전남형 뉴딜) 106건 4,332억원

* '21년 대비 38건 772억 원 증가



● **신규사업 및 대형 SOC사업 반영, '22년 국비 (1조 8,227억원) 역대 최다**

- 신규사업 90건, 2,224억원 반영(총사업비 5조 2,888억원 규모)

- SOC예산 역대 최대확보 39건, 1조 6,003억원('21년 대비 15.3% 증)

* '19) 6조 8,104억원 → '20) 7조 1,896억원 → '21) 7조 6,671억원 → '22) 8조 3,914억원

▶ 정부 2단계 재정분권 개선에 주도적 대응으로 재정책총 기여

● **정부 2단계 재정분권 합의안에('21.8.) 지방이양사업 자원 연장 보전 및 지역소멸대응기금 신설 반영 → 농어촌 개발과 낙후지역 개선사업 지속가능**

- 국가보조 지방 이양 사업 보전기간 연장

- 1단계 균특보전 3년 한시('20.~'22.) → 4년 연장('23.~'26.), 2단계 5년 보전('22~'26.)

⇒ 전남도, '26년까지 국비 3.5조원 확보 효과

- 지역소멸대응기금 도입(매년 1조원, 10년)으로 낙후지역 집중 지원 가능



02 에너지 대전환 선도 「글로벌 에너지신산업 수도」 도약

▶ 한국에너지공과대학교 세계 TOP10 공과대학 비상 준비

○ 「한국에너지공과대학교법」 제정('21. 4.)

- 정부·지자체 재정지원 근거, 대학 자율성 제고, 설립기준 완화 등 포함
- 특수법인 설립 등기 및 총장 선임('21.5), 한국에너지공대 육성 및 지원 조례 제정('21.9), 정부출연금 250억원 확보



○ 캠퍼스 건립, 우수 인재 선발 및 교수진 영입 등 '22. 3월 개교 차질 없이 추진

- 착공식 개최('21.6.), 신입생 110명(수시 100, 정시 10) 모집*, 세계적 석학 교수진 50명 채용
* (전국 최고의 경쟁률) 수시 24:1, 정시 95.3:1 → 우수학생 선발
- 한국에너지공대 입학식 및 대학 비전 선포식 :('22.3.2.)

▶ 세계 최대 8.2GW 해상풍력 발전단지 조성 가시화

○ '전남형 상생일자리' 대규모 해상풍력 사업 본격 시동

- VIP 참석, 노사민정 등 37개 기관 '전남형 상생일자리 협약 선포'('21.2.)
- 해상풍력 앵커기업(9개사, '20.12.) 및 세계 1위 터빈사 베스타스 MOU 체결('21.6.)

※ (VIP) '8.2GW 세계최대 해상풍력 발전단지 등 전남형 뉴딜은 가장 가슴뛰는 프로젝트로 전남이 한국판 뉴딜을 선도해줄 것'을 당부

○ 대규모 해상풍력 활성화를 위한 제도적 기반 마련

- 「풍력발전 보급촉진 특별법」 발의('21.5.), 「습지보전법 시행령」 개정('21.7.), 산업부, 「해상풍력 REC 가중치 상향」 고시 개정('21.7.), 「전남도 해상풍력 산업 활성화 지원 조례」 제정('21.9.), 산업부, 「공동접속설비 한전 선투자」 고시 개정('22.1.)

○ 에너지 분야 정부 공모사업 다수 선정

- (공모선정) '21년 산업부 공모사업 10개 과제, 1,090억원 확정
 - 해상풍력 융복합산업화 플랫폼 구축(230억원), 수전해시스템 신뢰성 제고 기술개발(237억원) 등
- (공모건의) '22년 정부예산에 신규사업 2개 과제, 570억원 반영 확정
 - 에너지신소재 산업화 플랫폼(425억원), 전력기자재 디지털 전환 기반구축(145억원)



▶ 글로벌 데이터산업 클러스터 조성 기반 마련

● 전남 동부권, 클라우드 데이터센터 투자유치

- 순천 NHN 공공클라우드 데이터센터('21.3 / 3,000억원)
- 광양 오라클 클라우드 데이터센터('21.11 / 7,000억원)



● 글로벌 데이터센터 클러스터 조성 및 데이터산업 육성체계 구축

- 지역의 우월한 RE100 자원 활용 '글로벌 데이터센터 클러스터' 조성 계획

* (클러스터 조성) 전남 동부권과 서부권 데이터센터 집적단지 2개 단지, 데이터센터 10개소 조성



▶ 국내 최대 양극재 생산기지 등 이차전지 전주기 산업체계 구축

● 이차전지 공모사업 선정 및 앵커기업 유치

- 친환경 리튬이차전지 재활용 테스트베드 구축사업 유치 ('21~'24, 233억원)
- LCM에너지솔루션(나주/배터리 셀·팩 제조), 포스코 그룹사(광양/리튬 이차전지, 재활용 등) 착공



● 이차전지 전주기 산업 생태계 구축

- (나주권) 완제품·응용제품, (광양만권) 소재·부품 생산, (서남권) 대규모실증·사업화

▶ 민선7기 1,000개 기업 투자유치 목표 달성 순항

● 민선7기 906개사·25조 168억원 투자유치, 일자리 2만 9천개 창출('21년 말 기준)

- (중점 유치분야) 해상풍력, 수소, 데이터센터, 바이오의약, 우주발사체, 이차전지, 드론, 미래생명산업, 복합 휴양·관광 등

● 7년 연속 일자리 우수지자체 선정(고용노동부)

- 2021년 전국 지자체 일자리평가에서 2개 부문(공시제, 우수사업) '우수상' 수상
- * ('20년)우수 ('19년)부문대상 ('18년)우수 ('17년)우수 ('16년)종합대상 ('15년)우수

● 해외 첨단기업 1조원 유치, 2021 전국 최우수기관(대통령상 수상)

- 첨단화학 분야 3개사 2,076억 원, 이차전지 분야 2개사 8,800억원
- '21년 외국인 직접투자 2.2억불 유치(최근 10년 내 최대), 고용 427명

03 도내 1시간대, 사통팔달의 주요 SOC 대거 확충

▶ 도민 숙원 SOC 국가계획 대거 반영

● 도로·철도 등 17개 지구, 14조 5,451억원 반영

- (철도) 전라선, 광주~나주 광역철도 등 3개 지구, 9조 750억원
- (고속도로) 광주~완도 2단계, 1조 513억원
광주 3순환(나주 금천~화순), 1조 7,321억원
- (국도·국지도) 여수~남해 해저터널 등 10개 지구, 1조 7,859억원
고흥~완도 등 2개 구간 국도승격, 9,008억원



철도

9조 750억원



고속도로

2조 7,834억원



국도·국지도

2조 6,867억원

▶ 2022년도 SOC 국고예산 역대 최대 확보

● 호남고속철도 등 39개 사업, 1조 6,003억원 ('21년 대비 15.3% 증가)

- 호남고속철도 2단계 4,240→ 6,050억원
- 경전선 철도(광주송정~순천) 297→ 2,400억원
- 광주~완도 1단계 고속도로 2,261→ 3,600억원 등

* 道 전체 국고확보액(8조 3,914억 원)의 19%



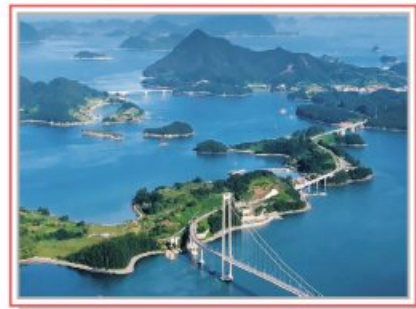
▶ 도내 어느곳이나 1시간대 도달, 핵심 SOC 대거 확충

● 보성~임성('23년)과 경전선('25년) 연결 시 목포~부산 2시간 20분대, 호남선 2단계 개통('25년) 시 목포~서울 2시간 10분대 가능

● 광주~완도 1단계 고속도로('24년 준공), 광주 하남~장성 삼계 광역도로('23년 착공) 등

● 육지·섬·해양을 잇는 다도해 선사인웨이 해양관광도로 조성

- 신안 압해~ 목포 울도·달리도~해남 화원 간 연륙연도교 착공('21.10.)
- 예타 통과한 여수~남해 해저터널, 신안 비금~암태 연도교 '22년 조기 발주



04 세계적인 관광·문화·예술 핫 플레이스 도약

▶ ‘전남의 갯벌’, 유네스코 세계 자연유산 등재

- 전국 등재면적(1,284.11km²)의 90%(1,160.71km²)가 전남 지역(신안, 보성, 순천)

- 등재일 : '21. 7. 26. / 유네스코 세계유산위원회
- 등재면적 : 4개 권역 1,284.11km²(전남, 충남, 전북)
- 신안 1,100.86km², 보성-순천 59.85km², 서천 68.09km², 고창 55.31km²



- 생태관광 자원 활용을 위한 ‘국립 갯벌습지정원*’ 조성 추진

- 갯벌의 생태환경 복원·관리 및 지역자원 활용한 관광트렌드 창출
* 갯벌습지정원 조성('23.~'27.), 3,000억원 / 전담 조직(갯벌보전관리추진단) 신설('22. 1.)
- '2022년 세계 습지의 날 행사(보성, '22.4)' 개최지 선정('21.7.)

▶ 유엔세계관광기구(UNWTO), ‘세계 최우수 관광마을’ 신안 퍼플섬 선정

- 제1회 UNWTO 최우수 관광마을(World Label) 선정('21.12.)
- 세계 75개국 174마을 참여, 32개국 44마을 선정(한국 2개소 : 신안, 고창*)
* 신안 퍼플섬(반월·박지도), 고창 고인돌·운곡습지마을
- (특전) ‘최고의 관광마을’ 라벨 사용 및 프로그램 지원 등



▶ 머물고 싶은 생태·체류형 관광 중심지 조성

- 체류형 명품관광단지 개발, '25년까지 객실 1만 4천실 확대
- 목포 장좌도 해양관광리조트('21.3.), 여수 챌린지파크('21.7.) 착공
- 해남 오시아노관광단지 리조트호텔 건립비 확보 (국비 141억원 / '22.1. 착공)
- 신안 자은해양관광단지 국제문화관광타운 호텔 준공('22.3.) 등



- 지역특화 콘텐츠 활용, 광역권 관광거점 육성
- 목포 대한민국 4대 관광거점도시(1천억원), 여수 스마트 관광도시(70억원), 강진 계획공모형 지역관광개발(120억원)

▶ **천년을 이어온 찬란한 문화, 빛나는 역사 향유 공간 확충**

● **전남도립미술관 개관('21.3.)으로 도민 문화 예술 수요 충족**

- 수도권 국공립미술관에 견줄만한 규모·시설과 퀄리티 있는 작품 소장
- 김환기·천경자·오지호 작품 등 이근희 회장 컬렉션 21점* 수증
* 총 100억원 상당 작품 수증, 예산절감 및 도립미술관의 위상과 인지도 상승



● **남도 의병 역사박물관 건립 '문체부 설립타당성'('21.5.) 통과**

- '행안부 중앙 투자심사' 통과('21.8.) 및 의병 관련 유물(1,982점) 확보
- 총 440억원(국비 169억원) / 박물관 연면적 8,300㎡ / 교육·연구·추모시설 등

▶ **전라남도 국제행사, 「대한민국을 대표하는 국제행사」로 개최**

● **남도문예 르네상스 완성, 국제수목비엔날레 개최('21.9.~10.)**

- 관람객 41만명(당초 목표 30만명보다 37% 초과 달성), 관람객 만족도 8.77점
- * 비대면 전시 관람의 새로운 모델 및 방향 제시 (현장 사전예약제, 온라인 VR 전시, 온라인 수목영상)



● **국내 최대 농업분야 종합박람회, 국제농업박람회 개최('21.10.)**

- 5회 연속 국제행사 승인, 미래 최첨단 스마트 농업 비전 제시

● **「제1회 김대중 평화회의*」 개최, 세계평화를 상징하는 품격있는 국제행사로 발전**

- 김대중 대통령의 평화·인권·민주·화해 정신을 세계화하고 계승·발전
- * '21.10.26.~28.(3일간) / 김대중노벨평화상기념관 / 전야제, 기조연설, 학술회의 등



05 농어업 기후변화 선제 대응 및 농어민 소득 증대 연계

▶ 기후변화 대응, 미래 첨단농업 선도 국가기관 유치

● 농식품부 주관, 국책사업인 「**농식품 기후변화대응센터(4,079억원, 해남)**」 유치

- 기후변화에 취약한 농업분야 국가 컨트롤타워 유치*로
관련산업 순위 선정

* '19) 고흥 스마트팜 혁신밸리,

'20) 장성 아열대 작물 실증센터에 이어 3년 연속 유치 성공



▶ 온라인 쇼핑몰 「**남도장터**」, 역대 최고 매출액 552억원 달성

● 온·오프라인 유통판로 확대로 3년 만에
매출 100배 성장

- (매출추이) '18) 5.4 → '19) 63.8 → '20) 326 → '21) 552억원

● 소비자가 직접 뽑은 **대한민국 브랜드대상 4관왕** 달성

* 남도장터 법인화('22), 전문성과 책임성 강화 / 온·오프라인 해외시장 확대



▶ 농어촌 정주여건 획기적 개선, **생활 SOC 사업 대거 확보**

● 신개념 농촌개발 정책인 「**농촌협약**」에
전국 최다 선정

- 전국 20개소 중 4개소(나주, 화순, 장흥, 강진) 선정,
국비 1,200억원+α 확보

● 어촌 생활환경 개선 등 **어촌뉴딜 300,**
4년 연속 전국 최다 선정

- 총 전국 300개소 중 98개소(전국의 33%), 9,315억원(국비 6,520) 확보 *'22년 : 16개소(전국 50개소)



▶ 섬 정책을 이끌 **국책 연구기관 유치 출범 및 국제행사 확정**

● 국가 섬 정책 컨트롤타워, 「**한국 섬 진흥원**」
유치('21.4./목포)

- 개원('21.10), 섬 조사·연구·정책 수립, 섬 주민 소득증대
컨설팅 등 수행

● 「**2026 여수세계섬박람회**」 국제행사로
개최 결정('21.8.)


- 세계 최초 '섬' 주제 박람회로 대한민국이 섬의 메카로 도약하는 계기 마련



06 도민제일주의 실현, 「전남형 행복시책」 확대

▶ 사회적 약자 돌봄 및 재난구호 등 현장밀착 사회안전망 구축

- 민·관 협동 '우리동네 복지기동대', 사각지대 위기가구의 다양한 생활불편 해소 (28,032가구* 지원)로 도민 복지체감도 향상
* '19)12,960 '20)10,504 '21)28,032

○ 재난 발생 초기, 신속한 구호와 복구활동 지원을 위한 「재난현장 긴급자원봉사단 」 출범(17개 단체, 300명)



* 소방본부, 「재난현장 도민 긴급 심리회복 지원팀」 연계 추진

▶ 전남형 도민 행복시책 확대 시행

- 전국 최초 섬 주민 '1,000원 여객선', 전 구간 시행('21.9.)
- 섬 주민은 1,000원 운임으로 주소지 내 모든 여객선 이용 가능

○ 전국 최초로 초등학생 우유 무상급식 지원 및 도내 정착과 결혼·출산 장려를 위한 청년부부 결혼축하금 200만원 지원

○ 전국에서 유일하게 2년 연속, 「힘내라! 희망전남 장학금」 지급
- 지역대학 졸업반 모두에게 1인당 60만원 지급('20년 6,476명, '21년 5,603명)

▶ 각종 사고와 재난·재해로부터 도민 안전보장 강화

- 쏠 도민 안전공제보험 자동가입 및 보장한도 상향(1천만원→2천만원)

○ 풍수해보험료 지원 확대('20년 52.5~86.25% → '21년 70~87%)

○ 교통사고 사망자 절반줄이기, 사망자 4년 연속 감소
* '18)335명 → '19)294명 → '20)281명 → '21)256명(전년 대비 △25명)



▶ 출향향우와 전남의 행복한 이음, 「전남사랑도민증」 발급 개시

- 도민증 발급으로 출향도민의 애향심·자긍심을 높임과 동시에, 고향방문과 관광시설 이용을 유도하여 지역경제 활성화 기여
- 「전남사랑도민증」 발급 연계 고향사랑기부금제 시행('23.1) 조기 안착



▶ 「청정전남 으뜸마을 만들기」를 통한 주민화합 실현

- 주민 스스로 마을 환경·개선에 참여, 마을공동체 정신 함양
 - '21년 1천개 마을* 경관·환경 개선 (소규모 정원, 꽃길·벽화 조성, 낙후시설물 개선 등)
 - * 매년 1천개 마을씩 총 8천개 마을로 확대



▶ 여수·순천 10·19사건 희생자 진상규명·명예회복 전기 마련

- 사건 발생 73년, 국회 논의 20년 만에 「여순사건특별법」 제정('21.7.), 명예회복을 위한 법적 근거와 국민 통합 기반 마련
- 신속한 진상규명과 더불어 정부 대상 합동위령제 및 국가기념일 지정, 교육·홍보·역사체험 등 위령사업 확대 지속 건의



1

전남발전을 견인할 「전남예산 및 국고예산」 대거 확보

■ 사상 최초 전남예산 11조원, 본예산 10조원 시대 개막

- 역대 처음으로 2021년도 道 예산 11조원(11조 1,129억원) 편성
 - '18년도 7조 2천억원 대비 3년 만에 54% 증가(3조 9천억원↑)
 - * '18) 7조 2,130억원 → '19) 8조 2,945억원 → '20) 9조 7,873억원 → '21) 11조 478억원
- 도정 최초 2022년도 본예산 10조원(10조 470억원) 돌파
 - '21년도 본예산 9조 2,023억원보다 8,447억원 증가(9.2%)
 - 일반회계 9조 583억원(8,035억원 증), 특별회계 9,887억원(412억원 증)
 - 일자리·경제(2,935억원), 농림·해양수산(1조 8,439억원) 등 전략적 배분
 - * '19) 7조 3,691억원 → '20) 8조 1,588억원 → '21) 9조 2,023억원 → '22) 10조 470억원

■ '22년 국고예산, 역대 최대 규모 8조 4천억원 확보

- 신규사업 및 대형 SOC사업 반영, '22년 국비(1조 8,227억원) 역대 최다
 - 국회에서 정부안(7조 5,131억원) 보다 8,783억원 추가 반영
 - '21년 국고예산 7조 6,671억원 대비 7,243억원(9.4%) 증
 - * '19) 6조 8,104억원 → '20) 7조 1,896억원 → '21) 7조 6,671억원 → '22) 8조 3,914억원
 - '전남 미래 100년' 선도, 신규사업 90건, 2,224억원 반영(총사업비 5조 2,888억원 규모)

- ① 한국에너지공단 중심 글로벌 에너지신산업 허브(9,735억원) : 305억원
 - 초강력레이저연구시설 타당성 용역비(15억원), 초전도 도체 시험설비(40억원), 출연금(250억원)
- ② 광양항 테스트베드 항만자동화(6,915억원) : 46억원
- ③ 국립 심뇌혈관연구소(1,980억원) : 28억원(부지매입비 등) *부대의견: 전남과 협력하여 수행
- ④ 국립해양수산물박물관(1,243억원), 국립남도음식진흥원(280억원) : 각 2억원(타당성조사)
- ⑤ 김치 원료공급단지(290억원), 탄소포집활용 실증지원센터(280억원) : 설계비 5.5/2억원
- ⑥ 남부권 광역관광개발(2,914억원) : 15억원(연구용역비)

- SOC예산 역대 최대 확보 39건, 1조 6,003억원('21년 대비 15.3% 증)

- ① 경전선 전철화(광주송정~순천 / 1조 7,703억원) : 2,400억원(보성~순천 구간 패스트트랙)
- ② 신안 비금~암태 연도교(3,827억원), 여수~남해 해저터널(6,824억원) : 각 1억원
- ③ 보성~임성간 남해안 철도(1조 6,159억원) : 246억원
- ④ 광주~완도 1단계 고속도로(1조 6,169억원) : 3,600억원
- ⑤ 신안 압해~해남 화원간 국도 77호선 연결도로(5,005억원) : 429억원
- ⑥ 무안국제공항 활주로 연장(354억원) : 176억원

○ 우리 도 미래비전, '블루이코노미', '전남형 뉴딜' 관련 국비 역대 최대 확보

- (블루이코노미) 202건 2조 4,428억원 ※ '21년 대비 81건 7,530억 원 증가
- (전남형 뉴딜) 106건 4,332억원 ※ '21년 대비 38건 772억 원 증가

■ 정부 2단계 재정분권 개선에 주도적 대응으로 재정책총 기여

- 재정분권 문제점을 우리 도가 가장 먼저 파악해 정부, 국회, 재정분권 특위, 당정청 등 관계기관을 끊임없이 찾아가 건의·설득
- 정부 2단계 재정분권 합의안에('21.8.) 지방이양사업 재원 연장 보전 및 지역소멸대응기금 신설 반영 → 낙후지역 개선사업 지속 가능
 - 국가보조 지방이양사업 보전기간 연장, 1단계 균특보전 3년 한시('20.~'22.) → 4년 연장('23.~'26.), 2단계 5년 보전('22~'26.)
 - ⇒ 전남도, '26년까지 국비 3.5조원 확보 효과
 - 지역소멸대응기금 도입(매년 1조원, 10년)으로 낙후지역 집중 지원 가능

◆ 1단계 ('19~'20) : 3.2조원 확충

- ① 지방소비세 10%p 인상(↑8.5조원), ② 국고보조사업(균특) 지방이양(△3.6조원), 재원 3년('20~'22) 한시 보전, ③ 지방교부세 감소분(△1.7조원) 미보전

◆ 2단계* ('22~'23) : 2.2조원 확충 * 행안부 발표('21.8.11. 지방재정전략회의)

- ① 지방소비세 4.3%p 인상(↑4.1조원), ② 지역소멸대응기금 도입(↑1.0조원), ③ 기초단체 국고보조율 인상(↑0.2조원), ④ 국고보조사업 지방이양(△2.3조원)

* 지방교부세 감소분(△0.8조원)

2

에너지 대전환 선도 「글로벌 에너지신산업 수도」 도약

■ 한국에너지공과대학교 세계 TOP10 공과대학 비상 준비

- 「한국에너지공과대학교법」 제정('21. 4. / '21. 5. 시행)
 - 정부·지자체 재정지원 근거, 대학 자율성 제고, 설립기준 완화 등
 - 특수법인 설립 등기 및 총장 선임('21.5), 정부출연금 250억원 확보
 - 한국에너지공과대학교 육성 및 지원 조례 제정('21.9)
- 캠퍼스 건립, 우수 인재 선발 및 교직원 영입 등 '22년 3월 개교 차질 없이 추진
 - 사전공사 착공('21.3), 핵심시설 착공('21.5), 착공식 개최('21.6)
 - 특수법인 설립, 대학 초대총장 선임, 신입생 110명(수시 100, 정시 10) 모집*, 신소재·수소·AI 분야 세계적 석학급 교수진 50명 채용
 - * (전국 최고의 경쟁률) 수시 24:1, 정시 95.3:1 → 우수학생 선발
- 초강력 레이저 연구시설을 국가 대형연구시설로 구축코자 대학·국책연구기관·학술단체 간 업무협약 체결 및 추진위원회 발족
 - 대학·국책연구기관 업무협약(9개기관, '21.6.), 학술단체 업무협약(7개기관, '21.12.), 추진위원회 발족('21.12, 공동위원장·추진위원·고문 등 100명)
 - '22년 과기부 「초강력 레이저 기술개발 및 인프라 구축 관련 연구」 예산 확보(15억원)

■ 세계 최대 8.2GW 해상풍력 발전단지 조성 가시화

- '전남형 상생일자리' 대규모 해상풍력 사업에 본격 시동
 - VIP 참석, 노사민정 등 37개 기관 '전남형 상생일자리 협약 선포'('21.2.)
 - 해상풍력 앵커기업(9개사, '20.12.) 및 세계 1위 터빈사 베스타스('21.6.) MOU 체결
 - 도-시군 해상풍력 공동운영체계 구축('21.3.)
- 대규모 해상풍력 활성화를 위한 제도적 기반 마련
 - 「풍력발전 보급촉진 특별법」 발의('21.5.), 「습지보전법 시행령」 개정('21.7.), 산업부, 「해상풍력 REC 가중치 상향」 고시 개정('21.7.), 「전라남도 해상풍력 산업 활성화 지원 조례」 제정('21.9.), 산업부, 「공동접속설비 한전 선투자」 고시 개정('22.1)

○ 에너지 분야 정부 공모사업에 다수 선정

- (공모선정) '21년 산업부 공모사업 10개 과제, 1,090억원 확정
 - 해상풍력 융복합산업화 플랫폼 구축(230억원), 수전해시스템 신뢰성 제고 기술개발(237억원), 전력기자재 재제조 기반구축(155억원), 건물에너지관리시스템 공공데이터 구축(73억원) 등
- (공모건의) '22년 정부예산에 신규사업 2개 과제, 570억원 반영 확정
 - 에너지신소재 산업화 플랫폼(425억원), 전력기자재 디지털 전환 기반구축(145억원)

■ 글로벌 데이터산업 클러스터 조성 기반 마련

○ 전남 동부권, 클라우드 데이터센터 투자유치

- (순천) NHN 공공클라우드 데이터센터('21.3 / 3,000억원)
- (광양) 오라클 클라우드 데이터센터('21.11 / 7,000억원)
- * (투자협약) 도-NHN.E-순천시('21.3.), 도-오라클-광양경제청-광양시('21.11.)

○ 글로벌 데이터센터 클러스터 조성 및 데이터산업 육성체계 구축

- 지역의 우월한 RE100 자원 활용 '글로벌 데이터센터 클러스터' 조성 계획
- * 전남 동부권과 서부권에 데이터센터 집적단지 2개단지, 데이터센터 10개소 조성

■ 국내 최대 양극재 생산기지 등 이차전지 전주기 산업체계 구축

○ 이차전지 공모사업 선정 및 앵커기업 유치

- 친환경 리튬이차전지 재활용 테스트베드 구축사업 유치('21~'24, 233억원)
- LCM에너지솔루션(나주/배터리 셀·팩 제조), 포스코 그룹사(광양/리튬 이차전지 재활용 등) 착공

○ 권역별 특장점을 활용한 이차전지 전주기 산업생태계 구축

- (나 주 권) 완제품, 응용제품 생산 및 기술혁신 거점 육성
- (광양만권) 국내 최대 이차전지 핵심소재 공급기지 조성
- (서 남 권) 이차전지 대규모 실증 및 사업화 촉진

■ 민선7기 1,000개 기업 투자유치 목표 달성 순항

- 민선7기 906개사, 25조 168억원 투자유치, 일자리 2만 9천개 창출
 - 역점 프로젝트(블루이코노미, 전남형 뉴딜)를 선도할 미래 신성장 동력산업 집중 유치
 - * (중점 유치분야) 해상풍력, 수소, 데이터센터, 바이오의약, 우주발사체, 이차전지, 드론, 미래생명산업, 복합 휴양·관광 등
- 연관산업 등 지역경제에 파급력이 큰 대규모 프로젝트 유치
 - 전기차 배터리 소재분야(양극재·리튬 등) 클러스터 구축(광양) : 2조 2천억원, 1,366명
 - 리튬이온배터리 완제품 제조기업(나주혁신) : 2천억원, 250명
 - 기능성 첨단소재 생산공장(울촌1) : 4천 5백억원, 500명
 - 연구실증 기반 활용 항암 면역 치료제 생산기업(화순생물의약) : 3백억원, 24명
- 해외 첨단기업 1조원 유치, 2021 전국 최우수기관(대통령상 수상)
 - 첨단화학 분야 3개사 2,076억 원, 이차전지 분야 2개사 8,800억원
 - '21년 외국인 직접투자 2.2억불 유치(최근 10년 내 최대), 고용 427명

■ 도민 맞춤형 일자리 지원으로 가시적인 성과 창출

- 주요 고용지표 개선 ⇒ 타 지역 대비 최상위권

구분	2018년	2019년	2020년	2021년
고용률(%)	62.4 (5위)	63.4 (3위)	63.9 (2위)	64.6 (2위)
실업률(%)*	2.8 (5위)	2.6 (2위)	2.4 (1위)	2.3 (3위)
취업자 수(천명)	961	974	974	985

* 실업률 순위는 낮은 순서임

- 7년 연속 일자리 우수지자체 선정(고용노동부)
 - 2021년 전국 지자체 일자리평가에서 2개 부문(공시제, 우수사업) '우수상' 수상
 - * ('20) 우수 ('19) 부문대상 ('18) 우수 ('17) 우수 ('16) 종합대상 ('15) 우수
- 청년 일자리사업 참여기업 유치 및 청년 도내 전입(23개사, 297명)
 - 블루이코노미 청년 일자리 6대 프로젝트 : 9개사, 197명
 - 콘텐츠산업 리쇼어링 프로젝트 : 14개사, 100명

3 도내 1시간대, 사통팔달의 주요 SOC 대거 확충

■ 도민 숙원 SOC 국가계획 대거 반영

- 도로·철도 등 17개 지구, 14조 5,451억원 반영
 - 「제4차 국가철도망 구축계획」 : 3지구, 9조 750억원
 - 전라선고속철도, 광주~나주 광역철도, 광주~대구 달빛내륙철도
 - 「제2차 고속도로 건설계획」 : 2지구, 2조 7,834억원
 - 광주~완도 2단계(강진~완도), 광주3순환(나주 금천~화순)
 - 「제5차 국도·국지도 건설계획」 : 10지구, 1조 7,859억원
 - 신안 비금~암태, 여수~남해 해저터널, 담양 고서~창평, 나주 금천~도암 등
 - 고흥~완도(42.4km), 고흥 봉래(6.1km) 국도승격: 2지구, 9,008억원

■ 2022년도 SOC 예산 역대 최대 확보

- 호남고속철도 등 39개 사업, 1조 6,003억원('21년 대비 15.3% 증가)

【 주요 계속 사업 】

- 호남고속철도 2단계 : 4,240 → 6,050억원
 - (총사업비) 2조 5,759억원, '광주송정~무안국제공항~목포' 구간 추진
- 경전선 철도(광주송정~순천) : 297 → 2,400억원
 - (총사업비) 1조 7,703억원, '보성~순천' 구간 패스트트랙 추진
- 광주~완도 1단계 고속도로 : 2,261 → 3,600억원 등
 - (총사업비) 1조 6,169억원, '광주~강진' 적기 준공('24) 추진

【 주요 신규 사업 】

- 신안 비금~암태 연도교 : 1억원(총사업비 3,827억원)
- 여수~남해 해저터널 : 1억원(총사업비 6,824억원)
- * 道 전체 국고확보액(8조 3,914억 원)의 19%

- ⇒ 이밖에도, ▲‘보성~임성간 남해안 철도 건설’ 246억원(총 1조 6,159억원),
- ▲‘신안 압해~해남 화원 간 국도 77호선 연결도로’ 429억원(총 5,005억원)
- ▲‘무안국제공항 활주로 연장’ 176억원(총 354억원) 등 전남의 도로, 철도, 교량과 하늘길까지 굵직한 지역 SOC사업비가 대거 반영

■ 도내 어느곳이나 1시간대 도달, 핵심 SOC 대거 확충

- 보성~임성(‘23년)과 경전선(‘25년) 연결 시 목포~부산 2시간 20분대, 호남선 2단계 개통(‘25년) 시 목포~서울 2시간 10분대 가능
- 광주~완도^{1단계} 고속도로(‘24년 준공), 광주 하남~장성 삼계 광역도로(‘23년 착공) 등 도내 어디서든 1시간 대 도로망 구축
- 무안국제공항의 서남권 중심공항으로 육성을 위한 기반·편의시설 확충
 - 활주로 연장(2,800 → 3,160m, 354억 원), 주차장 증설, 여객청사 리모델링 등(408억원)
- 육지·섬·해양을 잇는 다도해 선사인웨이 해양관광도로 조성
 - 신안 압해~ 목포 울도·달리도~해남 화원 간 연륙연도교 착공(‘21.10.)
 - 예타 통과한 여수~남해 해저터널, 신안 비금~암태 연도교 ‘22년 조기 발주

■ 국내 최초 스마트 자동차 항만 구축 기반 마련

- 여수·광양항을 스마트 자동차 복합항만으로 개발
 - 항만자동차 테스트베드 구축 예타 통과(‘21.11) 사업비 6,915억원 확보
 - 세풍 일반산단 항만배후단지 확대 추진 등 2개 사업 착수 : 1,245억원
- 목포·여수·광양 국가무역항 활성화 인프라 기반 마련
 - 광양항 묘도 항만재개발 사업 등 ‘22년 국비 대거 확보 : 27건 2,033억원

4

세계적인 관광·문화·예술 핫 플레이스 도약

■ 천년을 이어온 찬란한 역사·생태·문화자원, 세계화 기반 마련

- 한국의 갯벌(신안·순천·보성)의 유네스코 세계자연유산 등재('21.7.)로 체계적인 갯벌 보전·관리 기반 마련
 - 전국 등재면적(전남·충남·전북, 1,284.11km²)의 90%가 전남지역(1,160.71km²)
- 생태환경의 복원·관리 및 관광자원화를 위한 국립갯벌습지정원 추진 시동 및 '2022년 세계 습지의 날' 행사 유치
 - 국립갯벌습지정원 조성('23.~'27./3,000억원) '22년 세계습지의날 보성 유치('21.7.)
- 마한문화권 복원·세계화 위한 초광역 협약 및 대선공약 건의 추진
 - 3개 시도(전남, 광주, 전북) 협약 및 대선과제 공동 건의('21.10.)
- 남도 의병 역사박물관 건립을 위한 타당성 확보
 - 문체부 설립타당성('21.5.) 및 행안부 중앙 투자심사('21.8.) 통과
 - 총 440억 원(국비 169억 원) / 박물관 연면적 8,300㎡ / 교육·연구·추모시설 등
- 국가지정문화재 체계적 관리 위한 국비 확보('22년 400억원, 전국 3위)

■ 코로나 일상 속 글로벌 청정·힐링 관광 중심지로 우뚝

- 신안 퍼플섬, 유엔세계관광기구 세계최우수 관광마을 선정('21.12.)
 - 세계 75개국 174마을 참여, 32개국 44마을 선정(한국 2개소, 신안·고창)
- 코로나 상황에서도 전남관광객은 3,877만명으로 전국 2위 유지
 - 관광객수 1위인 경기도와 격차 감소 : '19.) 1,448만명 → '20.) 136만명
- 관광업계, 문화예술인 등 지원으로 코로나 속 지속가능한 관광 구축
 - 여행업체(2회/1차 525개, 2차 560개) 문화예술인(3,489명), 공연행사업체(97개) 등

■ 광역권 지역특화 관광전략 마련 및 기반시설 조성

- 남부권 관광개발사업 기본구상 용역(문체부)에 우리도 사업 확대 반영
 - 총사업비 6,858억원(전남 2,914억원/42%), 기본계획 용역비 15억원
- 오시아노 관광단지 하수처리장 및 리조트호텔 건립('22년 국비 141억원 확보)
 - 하수처리장('21.~'24./213억원), 리조트호텔('18.~'23./409억원)
- 국가관광개발기본계획 연계 제7차 전남권관광개발계획('22~'26.) 수립

■ 도민이 일상에서 누리는 문화체육복지 기반 확대

- 도민의 문화적 삶의 질 제고를 위해 전남도립미술관 개관('21.3.)
 - 9개 전시실·200석 교육실 등 구축, 이건희 회장 컬렉션(21점 100억원 상당) 수증
- 예술인의 안정적 창작활동 지원을 위해 예술인 복지서비스 플랫폼 운영
 - 예술활동 증명신청 대행(3,006명), 국비신청 지원(창작준비금 688명, 생활안정자금대출 39명)
- 역사 속 도민의 아픔과 치유를 위한 문화예술 기획·공연
 - 여수·순천 10·19사건 기념 공연, 5·18 민주화운동·미얀마 관련 공연
- 체육진흥시설 및 생활밀착형 공공체육시설을 지속 확충
 - 체육진흥시설(96개소, 966억원), 국민체육센터 건립·개보수(22개소, 210억원)

■ 전라남도 국제행사, 대한민국 대표 국제행사로 성공 개최

- 전남국제수목비엔날레, 한국 수목의 정신과 가치를 세계에 홍보
 - 관람객 목표대비 137% 달성(41만명), 비대면 관람의 새로운 모델 및 방향 제시
- 제1회 김대중 평화회의('21.10.), 세계평화를 상징하는 품격있는 국제 행사로 개최
 - 세계적 지도자·석학 참여, 20개국 5천여명 온·오프라인 참석
- 국제농업박람회('21.10.), 국내 최대 농업분야 종합박람회로 개최
 - 5회 연속 국제행사 승인, 미래 스마트농업 비전제시와 농업분야 최상의 비즈니스 기회 제공

5 농어업 기후변화 선제 대응 및 농어민 소득 증대 연계

■ 기후변화 대응, 미래 첨단농업 선도 국가기관 유치

- 농식품부 주관, 국책사업인 「농식품 기후변화대응센터(4,079억원, 해남)」 유치
 - 기후변화에 취약한 농업분야 국가 컨트롤타워 유치*로 관련산업 우위 선정
 - 기후변화 대응 정책 및 계획 수립, 선제적 기후변화 정보제공, 체험실습형 연구 등
 - * '19) 고흥 스마트팜 혁신밸리, '20) 장성 아열대 작물 실증센터에 이어 3년 연속 유치 성공

■ 온라인 쇼핑몰 「남도장터」, 역대 최고 매출액 552억원 달성

- 온·오프라인 유통판로 확대로 3년만에 매출 100배 성장
 - (매출추이) '18) 5.4 → '19) 63.8 → '20) 326 → '21) 552억원
 - 전국 지자체 쇼핑몰 중 매출액 1위(2위충남 농사랑, 3위경북 사이소)
- 소비자가 직접 뽑은 대한민국 브랜드대상 4관왕 달성
 - * 남도장터 법인화('22), 전문성과 책임성 강화 / 온·오프라인 해외시장 확대

■ 농어촌 정주여건 획기적 개선, 생활 SOC 사업 대거 확보

- 신개념 농촌개발 정책인 「농촌협약」에 전국 최다 선정
 - 전국 20개소 중 4개소(나주, 화순, 장흥, 강진) 선정, 국비 1,200억원+α 확보
 - * 농촌개발 패키지(농촌중심지+기초생활거점+신활력플러스 등) 지원 제도
- 어촌 생활환경 개선 등 어촌뉴딜 300에 4년 연속 전국 최다 선정
 - 총 전국 300개소 중 98개소(전국의 33%), 9,315억원(국비 6,520) 확보
 - * '21. 4월 신안 만재항 전국 최초 준공식 개최, '22년 16개소(전국 50개소)

■ 섬 정책을 이끌 국책 연구기관 유치·출범 및 국제행사 확정

- 국가 섬 정책 컨트롤타워인 '한국 섬 진흥원' 유치('21.4. / 목포)
 - 개원('21.10), 섬 조사·연구·정책 수립, 섬 주민 소득증대 컨설팅 등 수행
- 「2026 여수세계섬박람회」를 국제행사로 개최 결정('21.8.)
 - 세계 최초 '섬' 주제 박람회, 대한민국이 섬의 메카로 도약하는 계기 마련

■ 온·오프라인 판로 확대로 농수산물 수출액 '역대 최고' 달성

- 농수산물 수출액이 전년 동기 대비 21.2% 증가('21.12월 기준)
- '20.) 462백만불 → '21.) 560백만불(21.2%↑)
- 지방정부로는 세계 최초로 「아마존 전남 브랜드관*(미국)」 개설('20.7.)에 이어 유럽 아마존 추가 개설 및 미국 현지 대형마켓 입점
- 미국 → 독일('21.7.), 프랑스·영국·이탈리아('21.8.), 스페인('21.9.)
- 월마트 온라인몰 입점('21.5.), 코스트코 80개 매장 동시 입점('21.12.)

■ 코로나19로 어려운 농어업인의 경영안정화 지원

- 농어업 공익적 가치 제고를 위한 농어민 공익수당 지급(60만원)
- 수산물 소비감소 등 피해 어업인에게 재난지원금 32억원 지급
- 소규모 어가 경영지원 및 영어지원 바우처(8,473어가, 32억원)
- 설·추석 명절 농수축산물 선물가액 한도(10→20만원) 상향 법제화
'22년 설 명절부터 농수축산물 소비 증진으로 농어가 소득 증대 기대
- 우리 도가 최초 건의를 통해 정부의 「제4차 재난지원금」 지급대상에 농업인 포함 관철, 도내 농업인 323억원 혜택
- 한시 경영지원 바우처(77천호, 247억 원), 영농지원 바우처(7천호, 76억 원)
- 정부 재난지원금 대상에서 제외된 ①농어촌민박(사업자 미등록), ②화훼농가 등 총 1,711농가에 도 자체 재난지원금 9억원 지급(인당 50만원)

■ 대한민국 친환경 농업 및 안전한 먹거리 생산 1번지 위상 굳건

- 친환경 인증면적 전국 1위(40,344ha, 전국 75,117ha의 54%)를 넘어 유기농 중심의 탄소중립 대응 농업 기반 강화(25,816ha)
- 벼 중심에서 과수채소 중심으로 인증품목 다양화 / ('19.) 27% → ('21.) 33%
- 우리 도 최초 도입 「국산김치 사용 인증업체 표시제」 전국 확대
- 국산김치 국민적 관심 유도, 도내 업체 5,022개소(전국 1위, 41%) 인증
- 환경친화형 축산 실천 및 안전 축산물 생산 기반 강화
- '깨끗한 축산농장' 지정 전국1위, 유기무항생제 축산물 인증 3년 연속 전국 1위

6

도민제일주의 실현, 「전남형 행복시책」 확대

■ 사회적 약자 돌봄 및 재난구호 등 현장밀착 사회안전망 구축

- 민·관 협동 ‘우리동네 복지기동대’ 운영으로 사각지대 위기가구의 다양한 생활불편 해소(28,032가구* 지원)
 - * '19)12,960 '20)10,504 '21)28,032
- 신속한 구호와 복구활동 지원을 위한 재난현장 긴급자원봉사단 운영
 - 재해복구 유 경험단체 중심 구성(17개단체, 300명), 재해 복구기간 단축
 - * 소방본부, 「재난현장 도민 긴급 심리회복 지원팀」 연계 추진
- 기초생활보장 수급 기준 완화와 급여액 인상으로 저소득 취약계층 생활수준 보장 현실화
 - 생계급여 부양의무자 기준 폐지 등 복지 사각지대 해소(92 → 101천명)
- 주민생활과 밀착한 ‘찾아가는 보건복지서비스’ 제공기반 확대
 - 지역사회보장협의체 구성 확대(5.6→6.4천명), 찾아가는 보건복지팀 확대(271→286개소)

■ 전남형 도민 행복시책 확대 시행

- 전국 최초로 섬 주민 ‘1,000원 여객선’, 전 구간 시행('21.9.)
 - 섬 주민은 1,000원 운임으로 주소지 내 모든 여객선 이용 가능
- 전국최초 초·초등학생 우유 무상급식 및 청년부부 결혼축하금 지원
 - 초등학생 무상급식(132천명), 청년부부 결혼축하금(2.2천부부, 200만원)
- 전국에서 유일하게 2년 연속으로 ‘힘내라! 희망전남 장학금’ 지급
 - 지역대학 졸업반 전원에게 1인당 60만원 지급('20년 6,476명, '21년 5,603명)
- 전남의 백년대계를 실현할 으뜸인재 2,104명 발굴·육성
 - 새싹인재 742명(예능영재, 노벨캠프 등), 핵심인재 271명(해외유학생, 새천년 으뜸인재 등), 혁신인재 968명(도민행복대학, 경제마당 등)
- 道 단위 최초로 장애인 바우처택시 운행(5개 시군→22년 전시군 확대)

■ 각종 사고와 재난·재해로부터 도민 안전보장 강화

- 쏘 도민 안전공제보험 자동가입 및 보장한도 상향(1→2천만원)
- 자연재해피해 주택·온실·공장 등에 대한 풍수해보험료 지원 확대
 - 지원비율 : '20.) 52.5~86.25% → '21.) 70~87%
- 사람중심 교통환경 조성 및 캠페인으로 교통사고 사망자 4년 연속 감소
 - '18) 335명→'19) 294명→'20) 281명→'21) 256명(전년 대비 △25명)
- 정부에 재해구호 및 복구비 현실화 건의·반영으로 상향 조정
 - 233개 품목 개선(단가인상 230, 신규반영 3), 전복양식 피해어가 건의·지원(23억원)
- 집중호우 자연재해피해 대비 선제 대응 및 조기 특별재난지역 선포
 - 재해방지 사업비 확대 : '21) 220억 원 → '22) 453억 원 ※ 206% 증(전국 1위)
 - 정부에 건의해 특별재난지역(해남·강진·장흥 등 3개군, 진도 4개읍면) 조기 선포
- 산불발생 71% 감소 및 2021년 봄철 산불방지 2년 연속 우수 道 선정
 - 산불발생 / 소각산불 : ('20) 36건 / 14건 → ('21) 32건 / 4건

■ 출향향우와 전남의 행복한 이음, 「전남사랑도민증」 발급 개시

- 도민증 발급으로 출향도민의 애향심·자긍심을 높임과 동시에, 고향방문과 관광시설 이용을 유도하여 지역경제 활성화 기여
- 「전남사랑도민증」 발급 연계 고향사랑기부금제 시행('23.1.) 조기 안착
 - * '07년 논의 시작 후 14년 만에 「고향사랑 기부금에 관한 법률」 제정('21.10)

■ 「청정전남 으뜸마을 만들기」를 통한 주민화합 실현

- 주민 스스로 마을 환경·개선에 참여, 마을공동체 정신 함양
 - '21년 1천개 마을* 경관환경 개선(소규모 정원, 꽃갈벽화 조성, 낙후시설물 개선 등)
 - 마을회의(마을당 2회 이상), 주민 참여(28,620명), 현장 컨설팅(88개 마을) 등 마을 공동문제 해결 능력 향상 및 활력 제고
 - * 매년 1천개 마을씩 총 8천개 마을로 확대

■ 여수·순천 10·19사건 희생자 진상규명·명예회복 전기 마련

- 사건 발생 73년, 국회 논의 20년 만에 「여순사건특별법」 제정('21.7.)
 - 여순사건 특별법 후속조치 공청회('21.12.), 시행령 제정('22.1.)
- 여순사건 공감대 확산을 위한 문화·교육사업 실시
 - 제73주기 합동위령제('21.10.), 유적지 정비(11개소), 순회교육(7개 시군) 등
- 신속한 진상규명과 명예회복을 위한 조직 및 예산 확보
 - 여순사건지원단 신설, 명예회복위·실무위·유족지원 등 예산 확보(50억원)
- 신속한 진상규명과 더불어 정부 대상 합동위령제 및 국가기념일 지정, 교육·홍보·역사체험 등 위령사업 확대 지속 건의

■ 도민들의 협조로 안전하고 신속한 코로나 방역체계 구축

- 도민들의 적극적 방역협조로 코로나19 확진자 전국 최저 달성
 - 개인방역수칙·거리두기 준수, 취약시설 주기적 검사, 선별·임시진료소 운영
- 맞춤형 접종 정책으로 전국에서 가장 빠르게 접종완료 80% 달성
 - 22개 접종센터 운영, 무의도서 해상접종, 감염취약계층 자율접종 등
- 코로나로 어려움에 있는 소상공인·농업인·운송종사자의 경영안정 지원
 - 중소기업·소상공인 육성자금(4,051억원), 상환유예 등(714억원)
 - 소상공인 사회보험료·일상회복지원금(304억원), 농업인 재난지원금(331억원)
 - 운송종사자 재난지원금(131억원), 유흥·단란주점(24억원), 목욕장(4억원) 등
- 코로나 장기화에 따른 도민 생활안정을 위해 생계·상생지원금 등 지원
 - 한시생계비(306억원), 상생지원금(4,123억원), 입원·격리자 생활비(211억원)
- 코로나 대응 긴급돌봄체계 구축 및 마음건강(우울) 회복 지원
 - 돌봄강화 : 긴급돌봄인력(57명), 대체식 지원(7,839명), 장애인활동지원(800명)
 - 심리지원 : 실태조사(6,997명), 심리상담(24천건), 치유캠프(469명) 등

2021년 수상실적

부 문	수 상 내 용	주관기관(단체)
기획 행정 (21)	'20년 공공기관 부패방지 시책평가 우수기관(1등급)	국민권익위원회
	'21년 사전 컨설팅감사 우수기관	행정안전부
	주민등록 및 인감 업무추진 우수 지자체 표창	행정안전부
	'21년 저출산 대응 우수사례 경진대회 기관표창	행정안전부
	귀농귀촌 청년창업박람회 우수지자체	연합뉴스
	성공귀농 행복귀촌 박람회 우수지자체	국민일보
	귀농귀촌 대한민국 행복박람회 우수지자체	전남일보
	「아마존 전남 브랜드관」 개설·운영	행정안전부
	'21년 상반기 정부 적극행정 우수 기관표창 수상	국무조정실
	'21년 공공외교 우수사례 창의상	외교부
	'20년 하반기 지방재정 신속집행평가 '우수'	행정안전부
	'21년 상반기 지방재정 신속집행평가 '최우수'	행정안전부
	'21년 지자체 재정분석 '최우수'	행정안전부
	'21년 지방규제혁신 경진대회 '장려상'	행정안전부
	'21년 지방규제혁신 역점분야별 우수기관 선정	행정안전부
	'21년 대규모 통계조사 유공 기관표창(대통령)	통계청
	'21년 적극행정 제도 운영 우수기관	행정안전부
	'21년 국민정책서비스디자인 운영 우수기관	행정안전부
	'21년 지역혁신 우수기관	행정안전부
	'21년 지방재정 우수사례 체납징수 우수기관	행정안전부
	전문대학혁신지원사업 '자율협약형' 연차평가 결과 우수대학 선정	교육부
제39회 지자체 HRD 콘테스트 자치인재개발원상	지방자치인재개발원	

6개 분야, 91건

부 문	수 상 내 용	주관기관(단체)
보건 복지 (11)	'21년 기초연금 사업 추진 유공 '우수기관' 표창	보건복지부
	'21년 노숙인 등의 복지 및 자립지원 사업 기관 표창	보건복지부
	'21년 지역자율형 사회서비스투자사업 '우수기관' 표창	보건복지부
	'21년 결핵예방의 날 '우수기관' 표창	질병관리청
	'21년 식품안전관리 평가 '우수기관'	식품의약품안전처
	'21년 위생업소 코로나19 대응 '기관표창'	식품의약품안전처
	'21년 안심식당 운영 우수 지자체 평가 '기관표창'	농림축산식품부
	'21년 하반기 적극행정 우수사례 '최우수'	행정안전부
	생물안전관리 유공 기관표창	질병관리청
	'21년 장애아 가족 양육지원 사업 '우수기관' 표창	보건복지부
	'21년 응급의료발전 유공 '우수기관' 표창	보건복지부
안전 건설 (15)	'21년 국가 재난관리 유공 기관 표창	행정안전부
	'21년 여름철 자연재난 대책추진 우수기관	행정안전부
	제1회 녹색건축 우수 지자체 기관 표창	국토교통부
	'21년 지적업무 추진 우수	국토교통부
	제7회 대한민국 소방안전강사 경진대회 '우수상'	소방청
	'21년 봄철 화재예방대책 평가 '소방청장상'	소방청
	우리만의 현장대응기법 영상 공모전 '대상', '최우수상'	국립소방연구원
	'21년 현장대응역량 강화방안 연구 발표대회 '전국 1위'	소방청
	제34회 전국의용소방대 기술경연대회 2개 분야 '전국 1위'	소방청
	제34회 전국소방 화재진압, 구조구급전술 경연대회종합우승 '대통령상'	소방청
	제33회 전국 119소방정책 컨퍼런스 경연대회 '장려상'	소방청
	'21년 소방자동차 운용능력 평가 '개인 우수', '기관 장려'	소방청
	제11회 전국119구조견 경진대회 '개인전 3위'	소방청
	'21년 119구조견 우수관리기관 '전국 2위'	소방청
	제7회 전국의회용소방대 강의경연대회 '우수', '장려'	소방청

2021년 수상실적

부 문	수 상 내 용	주 관 기 관(단 체)
농수산 (25)	'21년 국가 소비자 중심 브랜드 대상(남도장터)	동아일보 한국브랜드경영협회
	'21년 소비자 선정 최고의 브랜드 대상(남도장터)	중앙일보S
	'21년 대한민국 명품 브랜드 대상(남도장터)	한국경제신문
	'21년 소비자가 뽑은 올해의 브랜드 대상(남도장터)	한국방송신문연합회
	GAP 우수사례 경진대회 온라인 유통분야 금상	국립농산물품질관리원
	'21년 여성이 뽑은 최고의 명품 친환경 쌀(대상)	(주)여성신문사
	축산물이력제 이행실태 평가 결과 우수(4개 부문)	농림축산식품부
	전국 사료작물 품질경연대회 수상(5개 부문)	농림축산식품부
	'21년 가축방역평가 우수지자체 선정	농림축산식품부
	제26회 '바다의 날' 기념, 해양발전 유공 대통령 기관표창	해양수산부
	지방규제혁신 우수사례 경진대회 '장려상'	행정안전부
	'21년 국가균형발전 우수사례 선정(기관표창)	국가균형발전위원회
	'21년 농촌진흥사업 기관상 '최우수'	농촌진흥청
	청년농업인 육성 '최우수 기관상'	농촌진흥청
	청년농업인 홍보 서포터즈 '최우수상'	농촌진흥청
	식량작물 및 안전농산물 기술보급 경진 '최우수상'	농촌진흥청
	'21년 지자체 합동평가 산림분야 '최우수상'	산림청
	'21년 숲가꾸기사업 '우수상'	산림청
	'21년 봄철 산불방지 '우수상'	산림청
	'21년 산사태 재해방지 '최우수상'	산림청
	'21년 친환경 사방사업 '우수상'	산림청
	'21년 녹색도시 우수사례 '우수상'	산림청
	'21년 학교 숲 조성사업 '최우수상'	산림청
	'21년 목재문화지수 '우수상'	산림청
	'21년 생태하천 복원사업 '우수상'	환경부

6개 분야, 91건

부 문	수 상 내 용	주 관 기 관(단 체)
관 광 문 화 (10)	'퍼플섬' UN 세계 최우수 관광마을 선정	UNWTO
	'21년 한국 관광의 별 '퍼플섬' 선정	문화체육관광부
	지역혁신 유공(SOS랩 운영 및 SW서비스 개발 사업)	행정안전부
	'21년 문화재 돌봄사업 최우수단체 선정	문화재청
	제36회 서울국제관광박람회 최우수 마케팅상	코트파
	제6회 대한민국국제관광박람회 특별상(관광산업 활성화)	전남일보 한국전시산업원
	제23회 부산국제관광박람회 최우수 부스 운영상	코트파
	제14회 대한민국소통어워즈 대한민국인터넷 소통 대상 (지역관광 부문)	(사)한국인터넷소통협회
	제14회 대한민국소통어워즈 대한민국디지털 콘텐츠 대상 (시리즈 부문)	(사)한국인터넷소통협회
	제7회 2021 올해의 SNS 대상(웨이보)	(사)한국소셜콘텐츠진흥협회
일 자 리 경 제 (9)	제1회 여성경제활동촉진 전국 공모 광역시자치단체 부문 '대상' 수상	(사)한국여성인력 개발센터연합
	'21년 외국인 투자유치 전국 최우수기관 '대통령표창'	산업통상자원부
	'21년 지역 노사민정 협력활성화 평가 '대상'	고용노동부
	'21년 전국 지방자치단체 일자리대상 '우수상'	고용노동부
	'21년 전국 우수 마을기업 경진대회 '장려상'	행정안전부
	'21년 전국 마을기업 지원기관 평가 '장려상'	행정안전부
	제26회 소비자의 날 '우수지자체'	공정거래위원회
	'21년 대한민국 일자리어워드 '일자리부위원장표창'	일자리위원회
	'21년 전국 경제자유구역 성과평가 최우수(S등급)	산업통상자원부

2021년 재정인센티브

수 상 내 용	금액(백만원)	주관기관
'21년 저출산 대응 우수사례 입상 특별교부세	40	행정안전부
'21년 상반기 적극행정 우수사례 특별교부세	30	행정안전부 국무조정실
'21년 정부합동평가 재정 인센티브	1,023	행정안전부
'20년 하반기 지방재정 신속집행평가 '우수'	60	행정안전부
'21년 상반기 지방재정 신속집행평가 '최우수'	80	행정안전부
'21년 지자체 재정분석 '최우수'	100	행정안전부
'21년 지방규제혁신 경진대회 '장려상'	50	행정안전부
'21년 지방규제혁신 역점분야별 우수기관 선정	20	행정안전부
'21년 대규모 통계조사 유공 기관표창(대통령)	5	통계청
'21년 여름철 자연재난 대책추진 우수기관	300	행정안전부
'21년 전국 지방자치단체 일자리대상 '우수상'	15	고용노동부

23건, 3,433백만원

수 상 내 용	금액(백만원)	주관기관
'21년 코로나19 대응 임시선별검사소 운영 인센티브	200	행정안전부
취약지 응급의료기관 육성 사업 '우수기관' 선정	69	보건복지부
'21년 식품안전관리 평가 '우수기관' 수상	3	식품의약품안전처
'21년 기초생활보장분야 우수지자체 '장관상'	3	보건복지부
'21년 하반기 적극행정 우수사례 '최우수'	50	행정안전부
소상공인 구독경제화 공모사업 선정	200	중소벤처기업부
지자체 일상회복 지원 공모사업 선정	100	행정안전부
지방규제혁신 우수사례 경진대회 '장려상'	50	행정안전부
'21년 국민정책서비스디자인 우수과제 선정	50	행정안전부
'21년 협업 지원과제 선정	50	행정안전부
'21년 지방재정 체납징수 분야 우수사례 선정	100	행정안전부
전문대학혁신지원사업 '자율협약형' 연차평가 우수대학 인센티브	835	교육부



Ⅲ

2022년 도정목표 및 운영방향

- 1 2022년 도정 여건과 과제
- 2 2022년 도정 목표 및 추진전략
- 3 2022년 도정 운영방향

01 2022년 도정 여건과 과제

1 2022년 메가트렌드 및 국내외 여건



- **전 환 적 위 기** 기후변화에 따른 에너지 전환, 기술혁명에 따른 디지털 전환, 원자재 수급 불안정, 인플레이션 등 전 세계적 기회·위협 요인 공존
- **코 로 나 1 9** 오미크론 변이 등 코로나 확산세가 대내외 불확실성으로 작용
- **식 량 안 보** 지구온난화에 따른 농수산물 생산성 변화와 기상이변 피해, 국경봉쇄 등으로 인한 식량안보 중요성 대두
- **경 제 전 환** 생산가능인구 감소, 디지털·저탄소 경제전환으로 인한 산업구조 변화 본격화, 위기 회복과정에서 신양극화 심화
- **첨 단 과 학 기 술** 탄소중립, 감염병, 우주개척 등 시대적 난제 해결을 위해서 미래기술이 필수, 첨단과학기술이 경제·사회 변혁을 주도
- **초 광 역 협 력** 인구소멸, 수도권 집중 등에 대응하여 지역의 경계를 넘어선 초광역 협력 및 메가시티 구상 논의 활발

※ 세계 주요국 동향

- (미국) 미중 갈등 재점화, 10대 핵심기술(반도체, AI, 바이오, 데이터 등) 지원 강화
- (일본) IT 업종 투자지속, ESG 등 신성장 산업 관련 투자수요 확대
- (중국) 전력난에 따른 생산부진, 반독점산업 규제 등 경제성장 하방 압력
- (유럽) EU 신산업전략 개편안에 따른 친환경 및 디지털 전환 가속화

2 분야별 중점 추진과제

» 일자리·경제 전남형 미래신산업 집중 육성, 주력산업의 재도약

- 해상풍력, 그린수소, 한국에너지공단 중심 글로벌 에너지대전환 선도
- 이차전지, 바이오, 우주산업 등 미래 100년 준비 신성장 동력 창출
- 친환경 선박·석유화학 소재 등 주력산업의 글로벌 경쟁력 강화

» 관광·문화 세계를 선도하는 대한민국 국가대표 관광·문화 중심지 전남

- 2022~2023 전라남도 방문의 해 운영으로 관광산업 성장동력 확보
- 남부권 광역관광개발 및 메가 이벤트(전국체전·정원박람회) 성공개최 준비
- 마한·의병·수목·미술·문예 등 역사문화 발굴·활용사업 강화

» 농·수·축산업 스마트 농·수·축산업 확대, 식품산업 핵심거점 조성

- 스마트 농어업의 융복합화로 미래 생명산업 육성
- K-푸드 열풍에 맞춰 농수축산 식품산업 핵심거점 조성

» SOC·지역개발 전남 SOC 르네상스, 환태평양시대 관문 도약

- 수도권·영남권 2시간대 철도망, 도내 1시간대 도로망 사통팔달 연결
- 서남권 거점 공항, 아시아 최고 스마트 항만 등 세계화 기반 마련

» 복지·안전·환경 전남형 행복시책 강화, 촘촘한 안전망으로 도민 제일주의 실현

- 전남형 브랜드 행복시책 강화 및 빈틈없는 사회 안전망 구축
- 도민 모두가 안심할 수 있는, 안전 보금자리 전남 실현
- 2050 탄소중립 실천, 글로벌 청정 환경·산림 중심지 전남 실현

» 초광역·균형발전 국가균형발전 핵심정책 초광역 협력 강화

- 수도권에 버금가는 광역경제권 형성을 위한 초광역 협력 강화
- 「으뜸전남 미래전략」을 차기정부 국정과제로 채택되도록 선제 대응

02 2022년 도정 목표 및 추진전략

<p>도정 목표</p>	<p>내 삶이 바뀌는 전남 행복시대</p>
<p>비전</p>	<p>환태평양 시대 ‘신해양·친환경 수도 전남 건설’ 원년</p>
<p>추진 방향</p>	<ul style="list-style-type: none"> ● 코로나 극복 및 지역경제 회복 총력 ● 전남 미래 100년 성장동력 확보 ● 도민제일주의를 실현하는 행복시책 확대
<p>7대 추진 전략</p>	<ol style="list-style-type: none"> ① 「전남의 미래 100년」 성장 동력, 미래형 산업구조 전환 ② 탄소중립 핵심거점으로 「글로벌 에너지 대전환」 선도 ③ 가장 한국다운 K-콘텐츠로, 국가대표 관광·문화 중심지 조성 ④ 미래형 농어업 선도 및 글로벌 수출 경쟁력 강화 ⑤ 환태평양시대 관문, 전남 SOC 르네상스 개막 ⑥ 도민의 생명과 안전을 지키는 ‘안전전남’과 ‘도민 행복시대’ 실현 ⑦ 초광역 메가시티 건설 본격 추진으로 신성장 거점 육성



2022
도정 운영방향

- 7대 추진전략 -

01 「전남의 미래 100년」 성장 동력, 미래형 산업구조 전환

▶ 민간 우주시대 견인, 우주발사체산업 클러스터 구축

○ 「국가 우주발사체 산업 클러스터」 지정 및 국가계획 반영 추진

- 우주개발진흥법 개정(22. 上) → 우주산업 클러스터 지정 및 예타기획(22. 下)
- * 6개 분야, 8,250억원 / 우주개발 핵심인프라, 발사체 시험인증센터, 특화산업단지 조성 등



- ① 우주발사체 산업 클러스터 지정 및 항우연 전남본부 신설 ② 우주발사체 특화 산단 조성 및 교통인프라 개선(1,625억원) ③ 민간 우주개발 핵심 인프라 구축(3,085억원) ④ 민간 우주발사체 연구개발 종합지원센터(2,100억원) ⑤ 우주 과학교육 테마파크 조성(900억원) ⑥ 우주 소재부품 사업 다각화 및 우주농업 지원(540억원) * 우주청 신설 및 전남 유치, 나로우주센터 민간 개방 관광상품화 등

▶ 국내 최대 「이차전지 핵심소재 공급기지」 조성

○ 광양만권 앵커기업 연계 소재부품 밸류체인을 구축해 국내 최대 이차전지 소재 부품 공급기지 육성

- (양극재)포스코케미칼, LG화학, 자원산업, (음극재)피엠씨텍, (전해질)제이셀 등

○ 글로벌 탄소배출 규제 대응 이차전지 재자원화 등 신시장 선도

- 재활용 · 소재생산 기술개발('21.~'22.), 전극 재제조 혁신기술 개발('22.~'26.)

▶ K-글로벌 백신 허브 및 바이오산업 국가거점 조성

○ 백신 개발부터 허가, 해외진출까지 전주기 지원을 위한 국가 백신안전기술지원센터 건립('19.~'23, 705억원, 화순백신산업특구)

- '22년 백신분야 R&D 및 기반구축 : 11개사업 2,529억원
- 국내 유일 공공기반 연구·생산시설 'm-RNA 백신실증지원시설' 구축('22~'26, 430억원)



○ 국립심뇌혈관연구소는 사업규모를 확대*하여 세계적인 심뇌혈관 전문기관으로 발전 도모

- * (복지부) 4개부 15과, 475억원 → (질병청) 1부 4센터 28과, 1,980억원

▶ 저탄소·친환경 전환을 통한 주력산업 고도화

○ LNG 화물창 국산화 프로젝트를 마중물로 친환경선박 산업 클러스터 조성

- 선박해양플랜트연구소 육·해상 테스트베드 구축 → 친환경 선박 연구거점 역할
- 수소저저선박, 수리조선 분야 선도기업 유치 → 집적화 기반 마련

○ 탄소중립 대응 저탄소 기술개발 및 실증지원, 핵심 소재기술 확보

- 석유화학산업고도화를 위한 촉매테스트베드 착공('22.8.), CCU실증지원센터 구축('22.5.~), 남해안 탄성소재 벨트 구축 예타 추진('22.上.~)

02 탄소중립 핵심거점으로 「글로벌 에너지 대전환」 선도

▶ 글로벌 경쟁력을 갖춘 해상풍력 산업생태계 조성

- 해상풍력 인허가 통합기구 설립, 「풍력발전 보급촉진 특별법」 제정 추진
 - 인허가 기간 단축(5~6년→2년10개월), 인허가 일괄지원을 통한 신속한 사업 추진
- 상생형 지역일자리 정부 지정신청 및 노사민정 상생협력 실행력 확보
 - 상생형 일자리 지정 추진('22.上) 및 노사민정 상생과제 이행계획 수립(30개 과제)

▶ 그린수소 에너지섬 등 「그린수소 전주기 산업 생태계」 구축

- 수소 전용 항만터미널 구축 등
그린수소 에너지섬 조성 기반 마련
 - 항만터미널 연구기획(~'22.7./1억원), 에너지 섬 조성 타당성 조사 용역비 국비 반영 건의(10억원), 수소 특화단지 및 시범도시 지정 공모 준비('22.上)
- 그린수소 생산을 위한 수전해 중심
핵심기술 R&D 강화
 - 재생에너지연계 그린수소 실증('23.~'25), 수전해 단일스택 기술개발('23.~'26.) 등



▶ 기후변화 대응 선도지구 지정 및 탄소중립 특화단지 조성

- 탄소중립 선도를 통한 남해안남중권 COP33 유치 여건 마련
 - 「기후변화대응 선도지구 특별법*」, 「탄소중립 특화단지**」 국화·정부 건의
 - * 여수·남해 중심 남해안 남중권 기후변화 대응 선도지구 지정 ※ 의원발의 법률안 마련 중
 - ** 동부권 해상풍력, 그린수소 에너지 섬 활용 RE100 등 탄소중립 산단 전환 등

▶ 에너지공대 연계 「국가 대형 연구시설」 구축

- 「초강력 레이저 연구시설」 및 「인공태양공학연구소」 설립 추진

「초강력 레이저 연구시설 개요」

- 기간/위치 : 2022~2031(2단계, 단계별 5년)/나주 혁신도시 일원
- 사업규모 : 9,000억원 / 50만㎡
- 내용 : 초고출력 및 고에너지 기반 레이저 시설 결합 다목적 연구시설 구축
 - 과기부 타당성 용역비 15억원, 1단계(타당성 분석)
 - 2단계(사업기획·예타 대응)



「인공태양공학연구소 개요」

- 기간/위치 : 2023~2032 / 나주 혁신도시 일원
- 사업규모 : 1조원, 부지 15만평
- 내용 : 핵융합발전 실증 구축 연구개발 실증 (핵심기술개발, 부품 국산화)



03 가장 한국다운 K-콘텐츠로, 국가대표 관광·문화 중심지 조성

▶ 「2022~2023 전라남도 방문의 해」 성공모델 창출

● ‘청정, 힐링, 안심쉼터, 전남으로 오세요’를 주제로 **힐링·체류형 관광 실현**

- (관광시설 등 편의시설 정비) 4종, 43억원 / (체류형 관광상품 운영) 17종, 75억원
- 메타버스, 즉흥여행, 촌캉스 등 감성 트렌드 콘텐츠 운영

● 모바일 주도 관광트렌드 변화에 맞춘 **메타버스 홍보관 운영**

- 시군 수요 맞춤형 디지털 콘텐츠 구축·운영(순천만국가정원 등 10개소)

● 전남관광 통합플랫폼(J-TaaS) 구축으로 **원스톱 스마트 관광 실현**

- 교통, 숙박, 쇼핑 예약 결제 및 실시간 관광정보 제공(38억원)



▶ 「마한 문화권 복원 및 세계화」 프로젝트 추진

● 마한문화권 **중장기계획 수립** 및 국가사적 승격 조사·연구 확대

- 국가사적 승격 확대(4→6개소), 유적 기초조사(5억원), 발굴조사(25억원) 등

● 국립 **마한역사문화센터** 유치로 마한 역사문화 복원 거점 역할 수행

- '23년 타당성조사 용역 국비확보 추진



▶ 동북아 관광거점 조성 「남부권 광역관광개발」 사업 확대

● 남부권 관광개발 사업(전남·광주·부산·울산·경남, '23.~'32.)을 통해 **남해안권 체류·체험형 여행 명소 구축**

- 3개 권역, 6,858억원 / 남서권(전남·광주), 남중권(전남·경남), 남동권(부산·울산·경남)
- 해안과·내륙, 섬 경관자원 활용 체류·체험형 여행명소 조성

▶ 「전국체전」, 「순천만국제정원박람회」 등 메가이벤트 성공 개최

● (전국체전) **목포 종합경기장 등 시설 확충** 및 성공개최 만전

- 주경기장(목포종합경기장), 광양 중마수영장 등 신축 5개소, 개보수 25개소
- 조직위 구성('22.), 개폐회식 연출자문위·대행사 공모('22.), 경기장 승인(~'23.6) 등

● (정원박람회) 국제행사 성공개최를 위한 **종합 지원체계 확보** 및 박람회장 **기반조성**

- 특별법 시행령 제정('22.2.), 입장권 판매('22.8.~), 박람회 기반조성 완료(~'23.2)



04 미래형 농어업 선도 및 글로벌 수출 경쟁력 강화

▶ 미래 산업을 선도할 「첨단 융복합 농수축산업」 전략 수립

● AI·데이터 연계 「첨단 농산업 융복합단지」 조성 추진

- R&D 집적단지·농생명 데이터 댐 구축(3,000억원), 핵심소재·부품·장비단지 구축(1,600억원), 노지 디지털농업·시설원에 융복합단지 조성(7,000억원)



● 지속가능한 환경친화형 「축산업 혁신 클러스터」 구축 추진

- 축산연구·산업단지 조성(4,000억원), 한우 수출전문단지 조성·블로오션 산업 육성(4,000억원), 축산 융복합 힐링 테마파크 조성(2,000억원)

● 첨단기술 기반 자동화·인공지능 「스마트 양식 클러스터」 구축

- 스마트양식 클러스터('20.~'23./400억원), 내수면 스마트양식장 시범단지 조성('21.~'22./100억원), 뱀장어 스마트자동화 통합인프라 구축('22./4억원)

- 첨단 농기자재 R&D 실증을 통한 스마트팜 전후방산업 육성
 - 농업용 로봇 등 국산화지원(19억원), 전남 정착 농산업 기업 유치(20개)

▶ 농식품 연구개발·가공기관 등 식품산업 핵심거점 조성

● 국립남도음식진흥원 유치로 K-푸드 본류인 남도음식 산업화·세계화 기반 조성

- 진흥원 건립('22.~'24./280억원), 남도음식 발굴·보전 및 연구개발, 산업화 지원
- 범도민 공감대 확산 운동('22.1.), 타당성 조사 연구용역(~'22.3.), 건의활동



● 김치원료공급단지 정부 공모사업 유치('22.4.)로 국산김치 가격경쟁력 확보와 산업기반 조성 노력 → K-김치 세계화 기반 마련

● 김 산업 혁신클러스터 구축 및 마른 김 품질관리제 도입

- 품질관리 기준 마련('21.~'22.), 위생교육('22.), 수출용 마른 김 시범 검사장 구축('21.~'22.), 위생관리 장비 보급(54억원)

▶ 해양수산 생태·문화자원과 해양생태계 보전·활용

● 국립해양수산박물관 건립 추진, 해양 생태자원과 역사·문화자원 발굴·전시·교육

- 박물관 건립('22.~'26. / 1,245억원), 정부 예비 타당성 조사 대응('23.)

● 「국립 갯벌습지정원*」 조성과 「갯벌 세계유산 통합관리센터**」 유치 추진

- *('23.~'27. / 3,000억원) **('23.~'27. / 450억원, '23. 上 해수부 공모예정)

● 해양쓰레기 제로화 추진으로 해양생태계 및 자원 보호

- 해양쓰레기 정화(142억원), 조업중 인양쓰레기 수매(27억원), 선상집하장 설치(23억원), 바다환경 지킴이(39억원) 등

05 환태평양시대 관문, 전남 SOC 르네상스 개막

▶ 수도권·영남권 2시간대 생활권, 고속철도망 조기 구축

- 호남고속철도 2단계**(나주 고막원~목포 임성, 44.1km) 구간 본격 추진, '25년 개통으로 목포~서울 2시간 대 생활권 조성
 ⇒ 제주까지 연장하여 유라시아 태평양을 잇는 신경제 거점 조성
 * 전라선 고속철, 광주~나주 광역철도, 달빛내륙철도 조기 착공 노력
- 경전선 보성~순천 구간 패스트트랙 추진**으로 남해안권 철도 전 구간 조기 개통 추진
 - 기본계획 완료 후 경전선 보성~순천 구간 착공('22.上), '23년 남해안고속전철과 연결



▶ 여수·광양항, 목포항 고도화로 지역발전 견인

- (여수·광양항) 아시아 최고의 스마트 자동화 복합항만**으로 개발
 - 항만자동화 테스트베드 구축('22.~'26. / 6,915억원, 빅데이터, 인공지능 접목 자동화 지능형 항만 운용시스템)
- (목포항) 서남권 핵심사업인 친환경조선·해상풍력 거점항만** 개발
 - 제2자동차 부두 건설('19.~'24./1,023억원), 대체진입도로('19.~'24./483억원), 목포내항 여객부두 확충('21.~'25./489억원)



▶ 도내 어디서나 1시간대, 사통팔달 교통망 구축

- 광주~고흥, 영암~진도 고속도로** 제3차 고속도로 건설계획('26.~'30.) 반영, **고흥 거금~완도 약산, 신안 도초~하의, 신의~장산 연도교** 차기정부 국정과제 반영
- 광주~화순 광역철도, 서해안 고속철도, 서울~제주 고속철도**의 국가계획 반영을 통한 환황해권 국가 철도망 완성

▶ 「무안국제공항」 활성화 및 「흑산공항」 조기 착공

- (무안국제공항) 활주로 연장 및 기반·편의시설 확충**으로 서남권 중심공항으로 활성화
 - 활주로 연장(2,800m→3,160m), 여객청사리모델링 및 CIQ 통합관사 신축('22.), KTX 무안국제공항 역사 신설
- (흑산공항) 국립공원위원회 심의 마무리 후 '22년 조기 착공**으로 국토 서남단 국민의 교통기본권 확보
 - 국립공원위원회 심의('22.上) → 환경영향평가 및 실시설계('22.下) → 착공('22.연내)



06 도민의 생명과 안전을 지키는 '안전전남'과 '도민 행복시대' 실현

▶ 안전 보금자리 「춤추는 도민 안전망」 구축

● 오미كرون 변이 등 코로나19 확산 차단 총력

- 일선의료체계 전환을 위한 효율적 병상관리, 선제적 진단검사, 백신접종 독려 추진
- 전남형 시설 재택치료 적극 활용

● 「중대재해처벌법」 시행('22. 1. 27.)에 따른 안전관리체계 강화

- 중대재해 지원 TF 등 안전보건관리 체계 신속 구축
 - 민간분야 제도 조기 정착을 위한 총괄 지원·점검 추진
 - 도·시군·경찰·소방 재난대응 통합플랫폼 구축
- ⇒ 도민의 생명과 재산 보호를 위한 위험요인 사전 차단 및 안전관리체계 강화



▶ 부모와 아이가 모두 행복한 「출산·양육 지원」 확대

● 첫만남 이용권 신설로 생애 초기 양육 부담 경감

- '22. 1월 이후 출생아동에게 1인당 200만원 지원 * 영아수당(30만원) 신설

● 건강한 출산과 양육 지원을 위한 시책 확대

- 난임부부 시술비 지원 확대(2.2천명, 연2회 지원 → 횟수제한 없음, 소득기준 폐지)
- 출산가정 방문 산후조리서비스(소득기준 없이 모든 가정 확대/3,000가구)
- 임신부·영유아 의료서비스 확대(60→100만원) 공공산후조리원 확충(4→5개소)



▶ 걱정없이 키우는 「아동 돌봄」 및 「여성 사회참여」 확대

● 아동 돌봄 체계 강화 등 함께하는 보육환경 조성

- 아동급식 지원단가 인상(6천원 → 7천원), 아동수당 지원 확대(만7세 → 만8세 미만)
- 국공립어린이집 확충(187 → 217개소), 부모 부담 차액보육료 전액 지원(월평균 83천원)
- 다함께돌봄센터 확대 및 운영비 지원 (18 → 38개소, 월30만원), 농촌돌봄센터(30개소)

● 여성 맞춤형 취·창업 및 일·가정 양립 지원

- 경력이음 바우처(연 20만원), 취·창업 지원(9.3천명), 여성능력개발·새일센터 운영(12개소)
- 여성농업인 행복바우처 지원 확대(1인당 연 20만원, 자부담 없이 전액 지원)



▶ 「청년이 돌아오는 전남」, 맞춤형 정착 지원 및 자립기반 마련

● 도내 청년 유입 및 정착을 위한 자립기반 지원 확대

- 청년문화복지카드 신설(1인당 연 20만원, 최대 10년간 200만원), 청소년 지도자 처우개선 수당 신설(월 10만원), 청년부부 결혼 축하금 지원 확대(2백만원, 2,200→4,400 부부)
- 전·월세 주거비(500명, 1년간 매월 10만원), 희망디딤돌 통장(3천명, 10만원/36월)



● 블루이코노미 연계 전남형 청년 뉴딜 일자리 추진

- 신성장 분야 청년일자리(2.6천개), 청년창업자 양성(70명), 창업 스타트업 펀드(50억원), 청년 근로장려금 지원(1,000명)

● 청년 창농타운 운영 및 경영실습농장 확대로 청년농업인 2만명 육성

- 청년 창업 및 성장기업 지원(40경영체), 경영실습 임대농장 확대(28→37개소)

▶ 「유공자 예우 및 명예 선양」과 「어르신 노후 보장」 확대

● 참전유공자, 5·18유공자 등 대상 명예롭고 실질적인 예우

- 전몰·순직 군경유족 보훈명예수당 신설(월 2만원)
- 참전유공자 명예수당 확대(월 2만원 → 월 3만원), 5·18유공자 명예수당(월 6만원)

● 어르신들의 소득·사회활동지원과 돌봄 강화로 노후생활 보장

- 노인일자리(53천명), 시니어클럽 운영(11개소), 마을경로당 공동작업장(30개소)
- 노인맞춤돌봄서비스(54천명), 응급안전안심(28천명), 어르신지킴이단(2.4천명)

▶ 저소득층·장애인 등 취약계층 생활밀착형 복지서비스 추진

● 어려운 이웃 생활불편 해소, 우리동네복지공동체 운영 확대

- (구성) 319개대 2.2천명, (확대) 수혜대상 6.1천가구 → 7.5천가구

● 관광 취약계층 행복여행 활동지원금 신설 (저소득층·장애인 등, 인당 14만원)



● 장애인이동권 보장, 교통약자 바우처택시 전 시군 확대 운영(75억원, 200여대)

07 초광역 메가시티 건설 본격 추진으로 신성장 거점 육성

▶ 신해양·친환경 수도 「남해안남부권 메가시티」 조성 추진

- 환태평양 관문인 5개 광역 시·도(전남·광주·부산·울산·경남)를 경제수도 서울, 행정수도 세종에 이은 제3의 수도 신해양·친환경수도로 조성

- 새정부 국정과제 반영 건의, 남해안 상생발전 협의회 통해 사업계획 구체화 추진

- 메가시티 내 ①남해안 탄성소재벨트, ②우주산업벨트, ③남해안 초광역 관광벨트 등을 조성해 대한민국의 새로운 발전축으로 도약



▶ 전남 광주 상생협력을 위한 공동협력과제 적극 추진

- 공동협력과제의 차기정부 국정과제 반영을 위해 적극 노력

- 전라선 및 달빛고속철도 조기착공, 마한문화권 복원 및 세계문화유산 등재 공동협력

- 전남·광주 상생발전위원회('22. 下, 전남 주관) 협력과제 발굴·추진

- 국립 심뇌혈관연구소, 호남권 RE300, 웰에이징 휴먼헬스케어밸리 등 추진 공동 노력



‘전남·광주 메가시티’ 초광역 협력사업

- (계획) ‘실무 추진단’ 가동 및 ‘전남·광주 초광역 협력 로드맵’ 수립
 - 광주전남연구원, TP, 지역대학 등으로 구성, 지역 내 역량 결집
- (전략) 시도별 전담부서와 광전연 중심 초광역협력사업 발굴 우선적 추진
 - 글로벌 에너지산업 허브, 남해안남부권 메가시티, 빛고을 스마트메가시티

▶ 영호남 수도권 시 도 간 상생 및 교류 협력체계 강화

- ‘남해안 상생발전협의회’, ‘전남-경북 상생협력’ 등 우호교류 증진

- (남해안)전남·부산·경남) 경전선 고속화 등 7개 과제 및 신규 협력과제 중점 협의
 - (경북) 인구소멸지역 지원 특별법 제정 등 16개 추진과제 공동대응

- 서울·경기 등 수도권과 지속가능한 도농 상생협력 추진

- (서울) 전남사랑도민증 및 고향사랑기부금 홍보 등 신규과제 발굴을 통한 도농상생 협력 추진
 - (경기) 학교급식 전남 친환경 농산물 확대공급 등 상생발전 공동합의 적극 이행





IV

2022년 주요 업무계획

- 1 「전남의 미래 100년」 성장 동력, 미래형 산업구조 전환
- 2 탄소중립 핵심거점으로 「글로벌 에너지 대전환」 선도
- 3 가장 한국다운 K-콘텐츠로, 국가대표 관광·문화 중심지 조성
- 4 미래형 농어업 선도 및 글로벌 수출 경쟁력 강화
- 5 환태평양시대 관문, 전남 SOC 르네상스 개막
- 6 도민의 생명과 안전을 지키는 ‘안전전남’과 ‘도민 행복시대’ 실현
- 7 초광역 메가시티 건설 본격 추진으로 신성장 거점 육성

01

「전남의 미래 100년」 성장 동력, 미래형 산업구조 전환

우주·이차전지·데이터 등 첨단 전략산업을 육성하고 K-글로벌 백신 허브 조성 및 주력산업 고도화를 통해 전남의 미래 100년을 준비하는 새로운 성장동력을 창출하겠습니다.

- ① 「차세대 신성장 전략산업」 선도
- ② K-글로벌 백신허브 및 바이오산업 국가거점 조성
- ③ 저탄소·친환경 전환을 통한 주력산업 고도화



1 「차세대 신성장 전략산업」 선도

■ 뉴스페이스 시대 견인, 우주발사체 산업 클러스터 구축

- 저비용·소형화로 전환하는 민간주도 우주산업 지원을 위해
고흥 나로우주센터 중심으로 국가 우주 발사체 산업 클러스터 구축
 - ▲ 우주산업 기술개발·시험평가 ▲ 인증 ▲ 발사의 원스톱 클러스터 조성
- 우주발사체 산업 클러스터 지정 및 국가계획 반영 추진
 - 정부 우주개발진흥법 개정('22. 上) → 우주산업 클러스터 지정 및 예타기획('22. 下)
 - * 6개 분야, 8,250억원 / 우주개발 핵심인프라, 발사체 시험인증센터, 특화산업단지 조성 등
- 도내 우주산업을 선도할 파급력 있는 앵커기업 유치
 - 앵커 기업 투자협약 체결('22.3.), 우주발사체 조립공장 구축 예정

■ 국내 최대 「이차전지 핵심소재 공급기지」 조성

- 광양만권 앵커기업과 연계한 소재부품 밸류체인을 구축해
국내 최대 이차전지 소재 부품 공급기지로 육성
 - (양극재) 포스코케미칼, LG화학, 자원산업, (음극재) 피엠씨텍, (전해질) 제이셀 등
 - 친환경 리튬이차전지 재활용 테스트베드 구축 중 (광양, '21.~'24./ 233억원)
- 이차전지 완제품, 응용제품 생산 및 기술혁신 거점 육성
 - 배터리 셀·팩 제조 전·후방 기업 육성, 태양광 연계 MWh급 ESS개발('21.~'24.)
- 글로벌 탄소배출 규제에 대응한 이차전지 재자원화 기술 개발과
전기차 배터리 신서비스 개발로 이차전지 신시장 선도
 - 재활용·소재생산 기술개발('21.~'22.), 전극 재제조 혁신기술 개발('22.~'26.)
 - 이차전지 데이터 기반 비즈니스 모델 개발 및 실증(나주, '22~'24, 28억원)

■ 「글로벌 데이터센터 클러스터」 조성

- 디지털뉴딜을 선도하기 위해 동·서부 권역에 데이터센터 클러스터
조성('22.~'31./10개 센터)
 - 로드맵 마련('22.2.~), 클러스터 추진단 운영, 국토부 투자선도지구 지정 추진
 - 데이터기반 융복합사업 발굴·확산, 한국데이터산업진흥원 유치 추진

2

K-글로벌 백신허브 및 바이오산업 국가거점 조성

■ 백신안전기술지원센터 건립으로 K-글로벌 백신 허브 도약

- 백신 개발부터 허가, 해외진출, 인력양성까지 전주기 지원을 위한 국가 백신안전기술지원센터 건립('19~'23, 705억원, 화순백신산업특구)
 - '백신안전기술지원센터 기능 확대'('22~'23, 442억원, 해외인증지원, 마스터셀뱅크 구축 등)
 - 모더나, 화이자와 같은 차세대 백신인 m-RNA 방식의 국내유일 공공기반 연구·생산시설 'm-RNA 백신 실증지원 시설' 구축('22~'26, 430억원)
- 면역·줄기세포 기반의 치료백신 개발·산업화를 위한 인프라 확충
 - 국가면역치료 플랫폼('20.~'24./480억원), 면역세포치료산업화 기술플랫폼('19.~'23./200억원)
 - 치료백신 임상시험 연계 지원사업('22.~'24./86억원)
- 바이오 앵커기업 투자유치 및 기술 유망 벤처기업 육성
 - 앵커기업 5개사, 벤처 20개사 유치(~'22.), 80개 입주공간 추가확보(~'24.)
 - 바이오기업 육성 전용펀드 조성(200억원), 기술사업화·글로벌진출 지원(64억원)

■ 「국립심뇌혈관연구소」 설립으로 첨단 의료산업 기틀 마련

- 심뇌혈관 질환 예방과 연구 인프라 구축 위해 일정 규모 이상의 인력·시설 갖춘 국립심뇌혈관연구소 건립
 - '22년 28억원 확보(부지매입 23, 공사비 5)
- 사업규모 확대에 따른 기획재정부 타당성 재조사 추진
 - 복지부) 4개부 15과, 475억원 → 질병청) 1부 4센터 28과 1,980억원
 - 타당성 재조사(KDI) → 조직·예산 승인 → 실시설계 및 부지매입 → 착공

■ 「바이오 메디컬 혁신밸리」 조성 추진

- 면역 중심의 「의료·의약·치유」를 연계한 바이오 메디컬 혁신밸리 구축
 - 암·치매 등 중증 질환과 감염병에 대한 백신·면역 치료 특화(1조 870억원)
 - 국회건의('22.2.) → 복지부 협의('22.上)→복지부 예타('22.9.~)

3

저탄소·친환경 전환을 통한 주력산업 고도화

■ 「친환경선박 산업 클러스터」 구축

- 친환경선박 특화기술 선점을 위한 해양플랜트연구소, 실증인프라 구축
 - 해양플랜트연구소('22.~'25.), 해상실증인프라('20.~'25./실증선박 2척)

※ 친환경선박 산업 클러스터 구축('22.~'29.)

- 위치/사업비 : 목포 남항일원 / 1,500억원
- 사업내용 : 친환경선박 국가연구소 설립, 친환경·스마트 선박 집적화 단지 구축

- 친환경선박 기술 개발 및 관련산업 선도를 위한 앵커기업 투자유치
 - 전기추진 차도선 및 이동식 전원공급 시스템 개발('22.~'24./450억원), 혼합연료 실증기술 개발('22.~'24./415억원), LNG 화물창 완전 국산화 기술개발('22.~'23./252억원)
 - 앵커기업 5개 유치(LNG화물창 2, 서부정비창 2, 수소레저선박 1)

■ 저탄소·친환경 전환, 「주력산업의 탄소중립 대응역량」 강화

- 탄소중립 대형 프로젝트를 차기정부 국정과제로 채택 추진
 - 여수석유화학산단 중심 화이트바이오 특화단지 지정 추진('23.~'27./1조원)
 - 광양만권산단 탄소중립 특화단지 지정 추진('23.~'30./7,060억원)
- 친환경조선과 해상풍력 기자재 중심의 서남권 산단 대개조 추진(공모)
 - (거점) 대불산단, (연계) 영암 상호산단, 목포 삼진산단, 해남 화원산단
 - (규모) 24개사업, 5천억원 내외 (시기) '23. ~ '26.(4년간) * '23. 공모 → '25. 선정 예정
- 중소기업 탄소중립 전환 지원 및 정부 탄소중립 공모사업 추진
 - 저탄소 제조기반 전환 지원('22.~'24./20억원),
 - '22년 국가공모사업 적극 대응(에너지저감 공정촉매 재자원화 등 4개사업/899억원)

■ 철강·석유화학산업 고부가가치화 및 핵심소재기술 확보

- 고도화, 탄소중립 대응을 위한 인프라확충, 기술개발 및 실증지원
 - (철강·금속) 수출형기계부품가공기술지원센터 개소('22.), 복합성형테스트베드 착공('22.)
 - (석유화학) 촉매테스트베드 착공('22.8.), CCU실증지원센터 구축('22.5.~)

02

탄소중립 핵심거점으로 「글로벌 에너지 대전환」 선도

세계적인 기후변화에 대응하여 해상풍력, 그린수소 산업 생태계를 조성하고, 한국에너지공대와 연계한 대형연구시설 유치로 글로벌 에너지 대전환을 선도하겠습니다.

- 1 「해상풍력」과 「그린수소」
선도기반 마련
- 2 「기후변화 대응 및
탄소중립 선도지역」 도약
- 3 한국에너지공대 연계
「국가 대형 연구시설」 구축



1

「해상풍력」과 「그린수소」 선도 기반 마련

■ 글로벌 경쟁력을 갖춘 해상풍력 산업생태계 조성

- 인허가 절차 간소화를 위한 「풍력발전 보급촉진 특별법」 제정 추진
 - 해상풍력 인허가 기간 단축(5~6년→2년10개월), 인허가 전담기구 설립
- 상생형 지역일자리 정부 지정신청 및 노사민정 상생협력의 실행력 확보
 - 상생형 일자리 신속 지정 추진('22.上) 및 참여기업 세제지원·지원과제 발굴
 - 노사민정 상생과제 구체화 및 이행계획 수립(30개 과제)

※ 상생형 지역일자리 신청개요 * 지정신청('21.11.)

- 추진기간 : 2022 ~ 2024 (3년간)
- 신청규모 : 일자리창출 350개, 투자 2,930억원

- 해상풍력 특화구역 지정 및 O&M·부품 모듈지원산단 조성 추진
 - (목포신항) 해상풍력 특화구역 지정 및 예타 우선 선정 추진
 - (신안·영암·해남 등 인근 산단) O&M·부품 모듈지원산단 조기 조성 추진
- 8.2GW 해상풍력발전단지 1단계 선도사업을 조기에 착공
 - 전력계통 확보 5개 발전단지 조기 착공('22.上~'24.上/SK E&S, 천사어의 등)
- 주민 수용성을 위한 이해관계자 중심 협상체계 마련 및 상생모델 개발
 - 어업피해조사 전문기관 참여(전국 14개), 해상풍력·수산업·환경공존 R&D 사업 유치

■ 그린수소 에너지섬 등 「그린수소 전주기 산업생태계」 구축

- 광양만권 중심으로 그린수소·암모니아 전용 항만터미널 구축 및 그린수소 에너지 섬 조성 기반 마련
 - 항만터미널 연구기획(~'22.7./1억원), 에너지 섬 조성 타당성 조사 용역비 국비 반영 건의(10억원), 수소 특화단지 및 시범도시 지정 공모 준비('22.上)
- 그린수소 생산을 위한 수전해 중심 핵심기술 R&D 강화
 - 재생에너지연계 그린수소 실증('23.~'25), 수전해 단일스택 기술개발('23.~'26.) 등

2

「기후변화 대응 및 탄소중립 선도지역」 도약

■ 「기후변화 대응 선도지구」 지정을 통한 COP33 유치여건 마련

- 남해안남중권 중심으로 탄소중립 선도 및 기반마련 총력
 - 남해안남중권 「기후변화 대응 선도지구」 지정, 「탄소중립 특화단지」 조성
 - 「기후변화 대응 선도지구 특별법」 제정 추진 등
- 2028년 개최되는 글로벌 메가이벤트 제33차 유엔기후변화협약 당사국 총회(COP33)의 남해안 남중권 유치 전략 수립
- 지자체간 경쟁을 막고 실효성 있는 개최 준비를 위해 여수 중심 남해안 남중권을 COP33 개최지로 先 지정 정부 건의
 - 유치 로드맵 수립('22.5.), 개최도시 先 지정 후 대한민국 개최 신청('26.1.)
 - (전남) 여수, 순천, 광양, 구례, 고흥, 보성, (경남) 진주, 사천, 고성, 하동, 남해, 산청

■ 「2050 전라남도 탄소중립」 실현 추진

- 2050 탄소중립 실현을 위해 단계적 온실가스 감축(총 92백만톤) 이행
 - '22년) 2백만톤(2.2%) 감축 → '30년까지) 37백만톤(40%) 감축 → '50년) 탄소중립(100%)
- 온실가스 줄이기 탄소중립 실천운동 확산 및 인센티브 강화
 - 탄소사냥꾼 실천운동 전개, 탄소포인트제 등 감축 인센티브 확대(감축률 5→3%이상)
- 전기·수소 친환경 자동차 보급 및 충전 인프라 확대
 - 전기차 7,533대, 전기충전기 1,070기, 수소차 1,102대, 수소충전소 10개소

■ 강력한 탄소흡수원 「숲속의 전남」 조성 확대

- 생활 속 '숲 더하기 운동' 전개로 도민과 함께 1억 그루 나무심기 달성
 - 여수 장도 예술의숲 등 18개소, 3대 가족정원 만들기(100가족), 숲 다큐 제작
 - 지역밀착형 미세먼지 차단숲(21개소), 도시숲(54개소), 가로수(117km), 재녀안심 그린숲(9개소)
- 명품 특화숲 조성과 맞춤형 숲 관리로 건강한 산림자원 육성
 - 명품 특화숲 조성(2,345ha), 산불예방 숲가꾸기(5,020ha), 칩덩굴 제거(8,100ha)

3

한국에너지공대 연계 「국가 대형 연구시설」 구축

■ 「초강력 레이저 연구시설」 구축

- 에너지공대 연계 국가랜드마크 연구시설 구축을 위한 과기부 타당성 용역 선제 대응으로 사업 타당성 확보
 - 과기부 용역 : 용역비 15억원, 1단계(타당성 분석) → 2단계(사업기획·예타 대응)
 - 에너지공대, GIST, 추진위원 등 협력 타당성 용역 선제 대응
- 새정부 국정과제로 반영해 과학기술 분야 국가계획 포함 추진

- 기간/위치 : 2022~2031(2단계, 단계별 5년) / 나주 혁신도시 일원
- 사업규모 : 9,000억원 / 50만㎡
- 내 용 : 초고출력 및 고에너지 기반 레이저 시설 결합 다목적 연구시설 구축

■ 「인공태양공학연구소」 설립 추진

- 전세계 핵융합 발전 투자 확대와 정부의 핵융합 선진국 위상 유지 도모에 발맞춰 인공태양공학연구소 전남 설립 추진
 - 과기부 건의·국회건의('22.2.), 포럼·기업 및 기관협약('22.3.~4.)
- 한전 및 에너지공대 연계 시너지 창출로 관련 산업 활성화 도모

- 기간/위치 : 2023 ~ 2032 / 나주 혁신도시 일원
- 사업규모 : 1조원, 부지 15만평
- 내 용 : 핵융합발전 실증 구축 연구개발 실증(핵심기술개발, 부품 국산화)

■ 한국에너지공과대학교 「세계 TOP10 공대」 육성

- 2050 에너지 분야 글로벌 TOP 10 공대 육성을 위한 연구·교육 인프라 확충
 - '에너지신소재산업화 플랫폼 구축' 16.8억원 ('22~'25, 425억원)
 - 전력반도체, 수소에너지 기획위 운영, 탄소중립 업사이클링 실증센터 등 후속사업 기획('22.1.)
- 세계 최고 에너지 특화 대학, 미래형 최첨단 캠퍼스 구축
 - 탄소제로, 5G 네트워크, 홀로그램·AR/VR 등 미래형 학습환경 조성
 - 개교 핵심시설 준공('22.6.), 주거시설(~'24.), 연구·지원시설(~'25.)

03

가장 한국다운 K-콘텐츠로, 국가대표 관광·문화 중심지 조성

전남의 바다와 섬, 숲, 갯벌 등 비교우위 자원 곳곳에 상상력을 입혀 세계가 열광하는 대한민국 국가대표 관광중심지 전남을 실현하겠습니다.

- ① 「2022~2023 전라남도 방문의 해」
성공모델 창출
- ② 「찬란한 역사문화 유산」의
미래가치 제고
- ③ 한국다운 매력
「체류형 생태관광 거점」 조성



1

「2022~2023 전라남도 방문의 해」 성공모델 창출

■ 「전라남도 방문의 해」 운영으로 전남관광 재도약

- '청정, 힐링, 안심 쉼터, 전남으로 오세요'를 주제로 힐링·체류형 관광 실현
- 여행하기 쉽고 머무르고 싶은 관광객 환대 서비스 확립
 - (편의시설 정비) 4종, 43억원 / 안내체계 구축, 무장애 관광시설, 화장실 개보수 등
 - (체류형 관광상품) 17종, 75억원 / 체류형, 힐링형, 체험형, 빅이벤트 상품
- 민간 협력체계를 구축하고 시군의 주체적 참여로 축제분위기 조성
 - (봄업 조성) 현장중심 추진위 및 실무추진반 운영, 1시군 1대표 관광상품 운영

■ 비대면 관광트렌드 「스마트관광 콘텐츠」 개발 확산

- 모바일 주도 관광트렌드 변화에 맞춘 메타버스 홍보관 운영
 - 시군 수요 맞춤형 디지털 콘텐츠 구축·운영(순천만국가정원 등 10개소)
- 전남관광 통합플랫폼(J-TaaS) 구축으로 원스톱 스마트관광 구현
 - 교통·숙박·식당·쇼핑 예약 결제 및 실시간 관광정보 제공(38억원)

■ 「2023 전국체전 및 전국장애인체전」 성공개최 총력

- 목포 중심 도내 일원에서 개최되는 2023년 전국체전 및 전국장애인체전을 맞아 경기장 시설 확충 및 성공개최 추진 만전
 - 주경기장(목포종합경기장), 광양중마수영장 등 신축 5개소, 개보수 45개소
 - 조직위 구성('22.), 개폐회식 연출자문위·대행사 공모('22.), 경기장 승인(~'23.6) 등

■ 「2023 순천만국제정원박람회」 국가대표 축제로 개최

- 2023 순천만 국제정원박람회 기반조성 및 정원인프라 확충 지원
 - 개최 기간('23.4.22~10.22.), 30개국+a, 예상관람객 800만명
 - 특별법 시행령 제정('22.2.), 입장권 판매('22.8.~), 박람회 기반조성 완료('23.2)

2

「찬란한 역사·문화 유산」의 미래가치 제고

■ 「마한문화권 복원 및 세계화」 프로젝트 추진

- 마한문화권의 체계적 보존·정비체계 구축, 중장기 기본계획 수립 및 국가사적 승격을 위한 조사·연구 확대
 - 담양 태목리·함평 예덕리 국가사적 승격 확대(4→6개소), 유적 기초조사 용역(5억원), 발굴조사(25억원), 국제학술대회 개최 등
- 마한 역사문화 복원 거점 역할을 할 국립 마한역사문화센터 유치
 - '23년 타당성 조사 용역 국비 확보 추진

■ 세계유산의 관광자원화 및 등재 확대 추진

- 세계유산의 디지털 미디어 홍보화와 체험 프로그램 운영
 - 문화자원 홍보시스템 구축(5억원), 실감콘텐츠 및 증강현실(7억원)
 - 갯벌 등 정비 및 체험활용 프로그램 운영(12건, 22억원)
- 고흥 갯벌과 강진 도요지의 세계유산 등재 확대 추진
 - 한국의 갯벌 유산지역 확대 대상지 연구(고흥, 1억원)
 - 강진 도요지를 한국의 고려청자요지 잠정목록으로 확대 및 등재신청(1억원)

■ 역사·인문자원 발굴 및 전통 문화유산의 관리기반 강화

- 남도 의병 역사박물관 건립 본격 추진, '25년 개관 준비
 - 국제설계공모 설계용역(22억원), '27년까지 유물 5,000점 확보
- 정도 천년 기념 전라도 천년사 편찬 마무리 및 발간('22.11.)
 - 천년사 편찬('18.~'22, 총 33권 / 전남·광주·전북 각 8억원 분담)
- 문화재·전통문화유산의 체계적 관리 및 통합관리시스템 구축
 - 문화재 보수·정비(551건, 905억원), 통합관리시스템 구축(3억원)

■ 예향 남도에 빛나는 문화·예술 행사 및 콘텐츠 확산

- 국내 최대 제31회 전국무용대회 개최('22.10.)로 전남예술 도약
 - 목포 개최, 17개 시도 대표무용단 참여(2.5천명), 경연·초청공연, 심포지엄 등
- 전통문화 소리융합 클러스터 조성 추진
 - 국제오디오공학회(ASE) 회의 유치 및 한국소리융합산업진흥원 등 4대 핵심기관 유치

3

한국다운 매력 「체류형 생태관광 거점」 조성

■ 동북아 관광거점 조성 「남부권 광역관광개발」 사업 확대

- 남부권 관광개발 사업(전남·광주·부산·울산·경남, '23.~'32.)을 통해 남해안권 체류·체험형 여행 명소 구축
 - 3개 권역, 6,858억원 / 남서권(전남·광주), 남중권(전남·경남), 남동권(부·울·경)
 - 해안·내륙, 섬 경관자원 활용 체류·체험형 여행명소 조성
- 동북아의 새로운 관광거점을 조성하는 대규모 관광개발 프로젝트로 실행력 있는 기본계획 마련과 전남권 사업 최다반영 노력
 - 사업별 세부 기본계획 연내 수립 및 '23년 선도사업 시행
 - 남부권 광역관광 개발사업 총사업비 1조원 확대 건의

■ 머물며 즐기는 「체류형 관광거점」 조성

- 명품 관광단지 개발 및 활성화로 체류형 관광기반 구축
 - 여수 경도해양('17.~'29.), 여수 챌린지파크('18.~'25.), 진도 대명리조트('16.~'25.), 신안 자은('19.~'26.), 목포 장좌도('19.~'22), 보성 율포('19.~'24) 등 관광단지 지속 개발
 - 해남 오시아노관광단지 공공하수처리장 및 리조트호텔 건립 등 지원
 - 진도 녹진관광지 숙박시설 개발('22년 방문의 해 첫 투자협약, 에드가 진도)
- 수도권 집중 외국인 관광객 등 분산 위해 광역권 관광거점 조성
 - 목포 관광거점도시 육성('20.~'25.), 강진 계획공모형 지역개발('21.~'24.)

■ 주민주도형 관광 거버넌스 구축으로 민·관 협업 강화

- 전남형 관광두레, 관광벤처기업 육성·지원으로 지역관광 역량 강화
 - 주민사업체 창업, 마을공동체 사업, VR·AR 기반 관광서비스 개발 등 창업 지원
- 전남관광재단 등 지역관광 추진조직(DMO) 지원으로 관광기반 활성화
 - 12종, 35억원 / 관광신산업(창업, 컨설팅), 콘텐츠 개발, 국내외 홍보마케팅 지원

04

미래형 농어업 선도 및 글로벌 수출 경쟁력 강화

스마트 농수축산업의 융복합화로 미래 생명산업의 글로벌 경쟁력을 강화하고, K-푸드 열풍에 맞춰 남도음식 중심의 식품산업 핵심거점으로 거듭나겠습니다.

- 1 「미래 스마트 농업」 선도 기반 마련
- 2 안전한 먹거리를 책임지는
건강한 바다 조성
- 3 농·어업 고소득 창출 및
공익가치 제고



1

「미래 스마트 농업」 선도 기반 마련

■ 미래 농업을 선도할 「첨단 융복합 농축산업」 전략 추진

- 인공지능과 데이터를 연계해 농업의 새로운 부가가치를 만들어 낼 「국가 첨단 농산업 융복합단지」 조성계획 수립 및 정부 건의
 - R&D 집적단지·농생명 데이터 댐 구축(3,000억원), 핵심소재·부품·장비단지 구축(1,600억원), 노지 디지털농업·시설원에 융복합단지 조성(7,000억원)
- 기후변화 대응 지속가능한 환경친화형 축산 실현을 위해 전남 축산 인프라 활용 「축산업 혁신 클러스터」 구축 추진
 - 축산연구·산업단지 조성(4,000억원), 한우 수출전문단지 조성·블로오션 산업육성(4,000억원), 축산 융복합 힐링 테마파크 조성(2,000억원)
- 첨단 농기자재 R&D 실증을 통한 스마트팜 전후방산업 육성
 - 농업용 로봇 등 국산화지원(19억원), 전남 정착 농산업 기업 유치(20개)

■ 농식품 연구개발·가공기관 등 식품산업 핵심거점 조성

- 국립남도음식진흥원 유치로 K-푸드 본류인 남도음식 산업화·세계화 기반 조성
 - 진흥원 건립('22.~'24./280억원), 남도음식 발굴·보전 및 연구개발, 산업화 지원
 - 범도민 공감대 확산 운동('22.1.), 타당성 조사 연구용역(~'22.3.), 건의활동
- 국산김치 가격경쟁력 확보와 산업기반 조성 위해 김치원료공급단지 조성 정부 공모사업 유치('22.4.) → K-김치 세계화 기반 마련

■ 「농수축산물 온라인 쇼핑몰」 고도화로 유통판로 확대

- 남도장터 법인화를 통한 책임운영 및 컨트롤 타워 역할 수행
 - 법인설립 타당성 검토('21.11.~'22.5.), 행안부 설립 승인('22.5.), 설립('22.下)
- 도내 농수산물의 온라인 수출 진입장벽 해소 및 주류시장 교두보 역할을 할 '전남 농수산식품 해외 온라인 쇼핑몰' 구축('22.4.)

2

안전한 먹거리를 책임지는 건강한 바다 조성

■ 엄격한 품질관리로 신선하고 안전한 바다먹거리 제공

- 수산물 수출 1위 '김' 가격경쟁력 강화를 위해 품질관리제 도입('22.下)
 - 품질관리 기준 마련('21.~'22.), 위생교육('22.), 수출용 마른 김 시범 검사장 구축('21.~'22.), 위생관리 장비 보급(54억원)
- 수산물 신선도 유지를 위해 유통시설 위생개선 및 물류 인프라 구축
 - 청정위판장 건립('22.~'23./여수), 위판장 저온유통시스템 구축('21.~'22./목포)
 - 유통물류센터 건립('20~'22./목포,여수), 산지 위판장 건립('21.~'22./목포,여수)

■ 스마트 기반 양식산업 고도화로 어가 소득 창출

- 첨단기술 기반 자동화·인공지능의 스마트 양식 클러스터 구축
 - 스마트양식 클러스터 조성('20.~'23./400억원), 내수면 스마트양식장 시범단지 조성('21.~'22./100억원), 민물장어 U-IT 융합자동화 시스템 구축('22./4억원)
- 친환경·에너지 절감형 시설 확대 및 친환경 생산 국제인증 추진
 - 에너지절감 장비(187억원), 친환경 양식수산물 국제인증 지원(4억원)
- 고령화, 노동집약적 양식어업의 자동화·현대화로 경쟁력 확보
 - 수산 증·양식 시설 현대화 및 신·증축 시설비(441억원), 자동화시설(25억원)

■ 해양수산 생태·문화자원과 해양 생태계 보전·활용

- 해양 생태자원과 역사·문화자원 발굴·전시·교육의 장으로 활용하기 위해 국립해양수산물박물관 건립 추진
 - 박물관 건립('22.~'26./1,245억원), 정부 예비 타당성 조사 대응('23.)
- 해양쓰레기 제로화 추진으로 해양생태계 및 자원 보호
 - 해양쓰레기 정화(142억원), 조업중 인양쓰레기 수매(27억원), 육상집하장 설치(17억원), 선상집하장 설치(23억원), 바다환경 지킴이(39억원) 등
- 「국립갯벌습지정원」 조성과 「갯벌 세계유산통합관리센터**」 유치 추진
 - * ('23.~'27, 3,000억원) **('23.~'27, 450억원, '23.上 해수부 공모 예정)
- 낙후된 어촌·연안 지역 생활환경 개선 및 소득기반 확충
 - 어촌뉴딜 300(98개소, 9,315억원), 어촌 소멸 대응 Post-어촌뉴딜 추진(시범 4개소)
 - 도서민 천원 여객선 운임·해상운송비·생필품 물류비 지원 등(182억원)

3

농·어업 고소득 창출 및 공익가치 제고

■ 농어업 분야 고소득 생산기반 조성 등 소득안전망 확충

- 고소득 시설원에 품목의 단지화·집단화를 통해 농산물 생산 유통이 일원화된 생산기지 구축 및 안정적 판로 확보
 - 애플망고, 레몬, 흑하랑상추, 흑토마토 등 신소득 원예특화단지(20ha, 200억원) 조성
- 미래 양식산업 성장기반 마련을 위해 고소득 품종 양식기반 조성
 - 친환경 개체굴 양식시설 구축(79억원), 꼬막 종자 대량생산 기반구축(8억원), 유망 양식품종(참조기, 바리류 등) 종자공급(4억원)

■ 「농수산업 공익가치 제고」로 '사람과 환경 중심의 농어촌' 기틀 마련

- 농어민 공익수당 조기 지급 및 농업인 월급제 대상품목 확대
 - (농어민 공익수당) 경영체등록 경영주 258천명, 3~4월중 60만원 일시 지급
 - (농업인월급제) 농작물 지원품목 9개 → 14개(오이, 토마토, 복숭아 등)
- 농어업 공익기능 증진에 대해 직불제를 통한 소득 보전 지원
 - (농업) 기본형 공익직불제 등 4,849억원 / (수산) 조건불리직불제 등 159억원

■ 기후변화에 따른 재해·재난 대비 선제적 예방지원 강화

- 잇따른 자연재해 대비 농·어업 재해보험 자부담 인하 및 불합리한 보험제도 개선과제 발굴 및 정부정책 반영
 - '22년부터 농어업인 재해보험 가입률 제고를 위한 자부담 인하(20→10%)
 - 도 자체 농작물 재해보험 개선방안 연구용역(~'22.3.), 선진국형 재해보험 도입 건의
- 과수농가와 양식 수산업자 대상 재해예방시설 설치 지원
 - 원예분야 재해예방시설(200억원), 고수온·적도 등 대비 장비구입(13억원)

05

환태평양시대 관문, 전남 SOC 르네상스 개막

환황해권 국가철도망 및 도내 1시간대 도로망 구축과 무안국제공항의 서남권 거점공항 도약, 스마트 해양물류 인프라 확충으로 전남 SOC 르네상스를 활짝 열겠습니다.

- 1 초연결 시대
「철도·도로망」 대거 확충
- 2 서남권국제관문
「공항·항만 SOC」 고도화
- 3 생활 SOC 확충 및 지역특화 개발



1

초연결 시대 「철도·도로망」 대거 확충

■ 수도권·영남권 2시간대 생활권, 「고속철도망 조기 구축」

- 호남고속철도 2단계(나주 고막원~목포 임성, 44.1km) 구간 본격 공사 추진, '25년 개통으로 목포~서울 2시간 대 생활권 조성
 - 함평학교~무안 용월 및 무안현경~무안청계 터키공구 노반공사 착수('22.4.)
 - 제주까지 연장하여 유라시아와 태평양을 잇는 신경제 거점 조성
- 경전선 보성~순천 구간 패스트트랙(터키) 추진으로 남해안권 철도 전 구간의 조기 개통 추진
 - 기본계획 완료 후 경전선 보성~순천 구간 착공('22.上), '23년 남해안고속전철과 연결
- 제4차 국가철도망 구축계획에 반영된('21.7) 전라선 고속철도(익산~여수), 달빛내륙철도(광주~대구), 광주~나주 광역철도 조기 착공 추진
 - 전라선 발전전략 수립 용역(~'22.9.), 타당성 조사 대응 및 대선공약 반영 건의

■ 도내 어디서나 1시간대, 「사통팔달 도로망」 구축

- 광주~화순 광역철도, 광주~고흥, 영암~진도 고속도로, 고흥거금~완도약산, 신안 도초~하의, 신의~장산 연도교 계획을 차기정부 국정과제 반영 노력
- 광주~완도 2단계(강진~해남), 나주 금천~화순 예타 대상사업 선정 및 광주 하남~장성 삼계 광역도로 조기 착공 추진
 - 광주~완도 1단계(광주~강진, 51.1km) 준공('24.) 이전 2단계 착공 추진
 - 나주 금천~화순(18.6km) 예타 후 '24년 착공 노력
 - 광주 하남~장성 삼계 광역도로 총사업비 협의(기재부, 국토부) 후 '23년 착공 노력
- 국도 및 연륙·연도교 17개 지구(국도 13, 연륙·연도교 4) 추진
 - (국도 확·포장) 13개 지구, 1,067억원(석공IC~겸면, 영남~포두, 수곡~신석 등)
 - (연륙·연도교) 4개 지구, 850억원(비금~암태, 여수~남해, 압해~화원, 화태~백야)
- 지방도는 '22년에 1,800억원을 투입해 52개 지구(194.46km) 건설
- 국가지원 지방도는 '22년 500억원을 투입해 6개 지구(41.8.km) 건설

2

서남권 국제 관문 「공항·항만 SOC」 고도화

■ 「무안국제공항」 세계화와 「흑산 공항」 조기 착공 총력

- 무안국제공항은 중장거리 국제노선 취항을 위한 활주로 연장 및 기반·편의시설 확충으로 서남권 중심공항으로 활성화
 - 활주로 연장(2,800m→3,160m), 여객청사리모델링 및 CIQ 통합관사 신축('22.), KTX 정차역 공항 지하에 설치, 세계적인 철도역사 신설
- 흑산공항은 국립공원 지정 해제로 '22년 조기 착공 총력 → 국토 서남단 국민 교통기본권 확보 노력
 - 국립공원위원회 심의('22.上) → 환경영향평가 및 실시설계('22.下) → 착공('22.연내)
- 여수공항은 저비용항공사(제주·김포 등) 국내노선 유치 및 관광상품 추가 개발을 통한 동부권 관문 공항으로 육성

■ 여수·광양항, 목포항 고도화로 지역발전 견인

- 여수·광양항은 빅데이터, 인공지능 접목 자동화·지능형 항만 운용 시스템을 갖춘 아시아 최고의 스마트 자동화 복합항만으로 개발
 - 광양항 3-2단계 항만자동화 테스트베드 구축('22.~'26./6,915억원),
 - 3-3단계 스마트부두 제4차 전국항만기본계획 수정계획('26.~'30.) 반영 건의
 - * 여수·광양항 총 물동량 ('21년) 295백만 톤 → ('22년) 330백만 톤
- 목포항은 서남권 핵심사업인 친환경조선·해상풍력 거점항만으로 개발
 - 제2자동차 부두 건설('19.~'24./1,023억원), 대체진입도로('19.~'24./483억원), 목포내항 여객부두 확충('21.~'25./489억원)
 - * 목포항 총 물동량 ('21년) 23백만톤 → ('22년) 25백만톤
- 완도항 등 지방관리 9개항은 안전항만과 주민편의·어업지원 시설 확충
 - (완도항) 중앙방파제·유선부두 등 확충(129억원), (홍도항) 남방파제 확충(41억원)
 - (진도·땅끝·녹동신·나로도·화흥포항) 물양장·부두시설 확충(159억원) 등

3

생활 SOC 확충 및 지역특화 개발

■ 지역의 경제활력을 이끄는 「지역 성장거점」 육성

- 낙후된 구도심에 생활 SOC 공급 등 도시재생 공모사업 추진
 - (신규) 15개소 1,080억원 / (계속) 90개소 집중관리로 계획기간 내 준공
- 성장 잠재력을 지닌 낙후·거점 지역의 종합 개발로 경제 활성화
 - (성장촉진지역) 52개 사업 354억원 / (거점형) 2개 사업 138억원

■ 살기 좋은 「주거환경」 및 「취약계층 주거안정」 지원

- 공동주택 보수·농촌 노후주택 개량 지원으로 안전한 주거환경 조성
 - 소규모 공동주택 보수지원(40개단지, 8억원), 농촌 노후불량주택 개량 용자지원
- 청년, 장애인, 저소득자 등 취약계층의 주거생활 안정 지원
 - 청년월세 한시 특별지원(월 최대 20만원 임차료, 4.5천명 51억원)
 - 농어촌 장애인 주택개조(190가구, 7억원), 저소득자 등 행복동지사업(34억원)
- 서민 주거안정을 위한 수요맞춤형 공공임대주택 지속 공급
 - '22년에는 공공주택·마을정비·공공실버 등 900세대 공급

■ 「신성장산업 특화단지」 조성으로 지역 일자리 창출

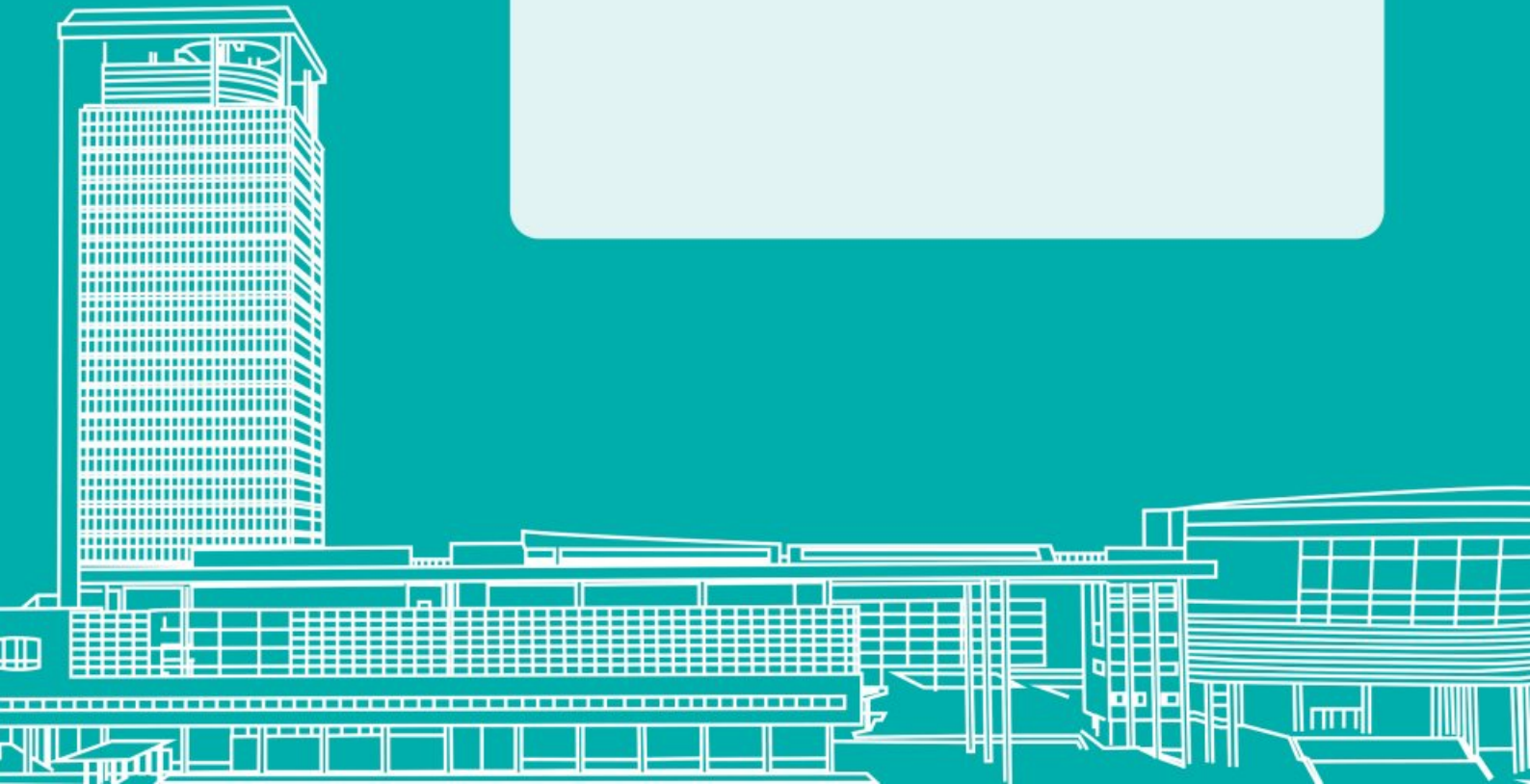
- 신재생에너지 등 블루이코노미 연계한 신성장 특화산업단지 조성
 - 신규 단지 지정 9개소, 2,670억원 / 일반산단 4개소, 농공단지 5개소
 - 함평빛그린국가산단 금호타이어 이전에 따른 신규 주거단지 조성 등 개발지원
 - 나주에너지국가산단 예비타당성조사 선정('22.2.) 및 통과 대응
- 산업단지 내 쾌적한 근로·정주환경 조성 등으로 청년취업 활성화
 - (노후산단 지원) 13개소, 117억원 / 여수국가, 여수오천, 담양무정 등
 - (기반시설 확대) 2개소, 139억원 / 광양 세풍·무안 항공특화 진입도로

06

도민의 생명과 안전을 지키는 **‘안전전남’과 ‘도민 행복시대’ 실현**

전남형 브랜드 행복시책 강화와 빈틈없는 사회 안전망을 구축하고 도민 모두가 안심할 수 있는 안전 보금자리를 조성하여 도민 행복시대를 열어가겠습니다.

- 1 안전 보금자리 「촘촘한 도민 안전망」 구축
- 2 「생애 전주기 맞춤형 행복시책」 보장



1

안전 보금자리 「촘촘한 도민 안전망」 구축

■ 코로나19 확산 차단 총력 및 공공의료 체계 확충

- 행정 및 민간 가용인력을 총 동원해 신속한 역학조사, 선별검사, 재택치료 관리 등 빈틈없는 방역체계 유지에 총력
 - 감염병 전담병상 확충, 전남형 시설재택치료 운영, 고위험 취약시설 종사자 선제적 진단검사, 백신3차 접종 적극 추진 등
- 전남의 열악한 의료현실 타개 및 도민 의료 기본권 보장을 위해 200만 도민의 30년 염원, 국립 의과대학 유치에 총력
 - 의과대학 설립 대정부·정치권 건의, 방송프로그램 제작('22.4.), 토론회('22.5.)

■ 도민 생명지킴이 「교통사고 사망자 절반 줄이기」 지속 추진

- 안전한 교통환경 조성 시설 설치와 범도민 안전문화 홍보 운동 등을 통해 교통사고 사망자 절반 줄이기에 주력('17년 387명 → '22년 185명)
 - (어린이 보호구역) 과속단속카메라, 신호등, 안전펜스, 중앙분리대 등 441개소
 - (노인·보행자) 노인보호구역, 스마트횡단보도, 마을진입로 과속방지턱 등 100개소

■ 「중대재해처벌법」 시행에 따른 안전관리체계 강화

- 재난대응종합플랫폼, 중대재해지원 TF 등 안전관리체계 신속 구축
 - 관리계획 수립, 현장점검 및 이행상황 점검, 매뉴얼 작성, 예방 교육 등
- 민간분야 제도 조기 정착을 위한 총괄 지원·점검 강화
 - 민간사업장에 대한 예방교육, 홍보, 지도·점검 등 행·재정적 지원 실시

■ 도민 체감 「자치경찰 치안정책」과 「소방안전 환경」 조성

- 치안 사각지대 해소 위해 적극적인 자치경찰 활동 실시
 - 빅데이터 활용 범의취약지 도보순찰 강화, 범의예방 환경개선, 지역공동체 협력치안
- 예방 및 긴급구조 대응체계 구축을 위한 소방안전 인프라 확충
 - 소방청사 설치(11개소), 소방차량 보강(102대), 119구급대 보강(10대 45명), 재난정보 데이터 시각화 프로그램 개발('22.), 전통시장 소화기 교체(112개소)

2

「생애 전주기 맞춤형 행복시책」 보장

■ 부모와 아이가 모두 행복한 「결혼·출산·양육 지원」 확대

- 결혼 장려를 위해 결혼축하금 및 보금자리 지원
 - 신혼부부·다자녀가정 보금자리(대출이자 월최대 15만원), 청년부부 결혼축하금(2백만원)
- 첫만남 이용권 신설로 생애 초기 양육 부담 경감
 - '22. 1월 이후 출생아동에게 1인당 200만원 지원 * 영아수당(30만원) 신설
- 건강한 출산과 양육 지원을 위한 행복시책 확대
 - 난임부부 시술비 지원 확대(2.2천명, 연2회 지원 → 횟수제한 없음, 소득기준 폐지)
 - 출산가정 방문 산후조리서비스(소득기준 없이 모든 가정 확대/3,000가구)
 - 임신부·영유아 의료서비스(60→100만원) 공공산후조리원 확충(4→5개소)

■ 걱정없이 키우는 「아동 돌봄」 체계 구축

- 안정적인 공보육 기반 확충 및 보육료 지원으로 무상보육 실현
 - 국공립어린이 확충(187→217개소), 학부모 부담 차액보육료 전액 지원(월평균 83천원)
- 방과 후 돌봄이 필요한 아동들의 상시·일시 돌봄서비스 체계 구축
 - 다함께돌봄센터 확대(18→38개소) 및 운영비 지원(월30만원), 농촌돌봄센터(30개소)
- 학생들이 건강하고 균형 있게 성장할 수 있도록 질 높은 급식재료 공급
 - 학교 무상급식 식재료(564억원), 친환경농산물 식재료(320억원), Non-GMO(35억원)

■ 「여성 사회참여」 확대와 「양성 평등」 기반 조성

- 여성의 경력단절 예방 및 맞춤형 취·창업과 능력개발 지원
 - 경력이음 바우처(연 20만원), 취·창업 지원(9.3천명), 여성능력개발·새일센터 운영(12개소)
- 여성농업인의 문화·복지서비스 강화로 일·가정 양립시스템 구축
 - 여성농업인 행복바우처(1인당 20만원), 여성농업인 특수건강검진 시범사업 실시
- 주요 정책에서의 양성의 동등한 대우 및 참여기회 보장 촉진
 - 여성위원 위촉률(45% 이상), 양성평등 문화 확산(기념행사, 작품 공모전 개최 등)

■ 「청년이 돌아오는 전남」, 맞춤형 정착 지원 및 자립기반 마련

- 도내로 청년 유입·정착을 위한 자립기반 지원 확대
 - 청년문화복지카드 신설(1인당 연 20만원, 최대 10년간 200만원), 청소년 지도자 처우개선 수당 신설(월 10만원), 청년부부 결혼 축하금 지원 확대(2백만원, 2,200→4,400 부부)
 - 전·월세 주거비(500명, 1년간 매월 10만원), 희망디딤돌 통장(3천명, 10만원/36월)
- 블루이코노미와 연계한 전남형 청년 뉴딜 일자리 창출
 - 신성장 분야 청년일자리(2.6천개), 청년창업자 양성(70명), 창업 스타트업 펀드(50억원), 청년 근로장려금 지원(1,000명)
- 청년 창농타운 운영 및 경영실습농장 확대로 청년농업인 2만명 육성
 - 청년 창업 및 성장기업 지원(40경영체), 경영실습 임대농장 확대(28→37개소)

■ 「유공자 예우 및 명예 선양」과 「어르신 노후 보장」 확대

- 참전유공자, 5·18유공자 등 대상 명예롭고 실질적인 예우·지원
 - 전몰·순직 군경유족 보훈명예수당 신설(월 2만원)
 - 참전유공자 명예수당 확대(월2만원→월3만원), 5·18유공자 명예수당(월6만원)
- 어르신들의 소득·사회활동지원과 돌봄 강화로 노후생활 보장
 - 노인일자리(53천명), 시니어클럽 운영(11개소), 마을경로당 공동작업장(30개소)
 - 노인맞춤돌봄서비스(54천명), 응급안전안심(28천명), 어르신지킴이단(2.4천명)

■ 저소득층, 장애인 등 「취약계층 생활밀착형 복지서비스」 추진

- 어려운 이웃 생활불편 해소, 우리동네 복지기동대 운영 확대
 - (구성) 319개대 2.2천명, (확대) 수혜대상 6.1천 가구 → 7.5천 가구
- 저소득층·장애인 등 관광 취약계층 대상 행복여행 활동지원금 신설(14만원)
- 교통약자 바우처택시 전 시군 확대 운영(75억원, 200여대)으로 장애인의 이동권 보장
- 장애인의 자립생활을 위한 소득보장 및 장애 유형별 맞춤형 서비스 지원
 - 장애인연금·수당(49천명), 장애인일자리(2.8천명), 장애인 생활편의시설 운영(98개소)
 - 발달장애인 주간·방과후 활동지원(9백명), 장애인 활동지원 급여(6.9천명)

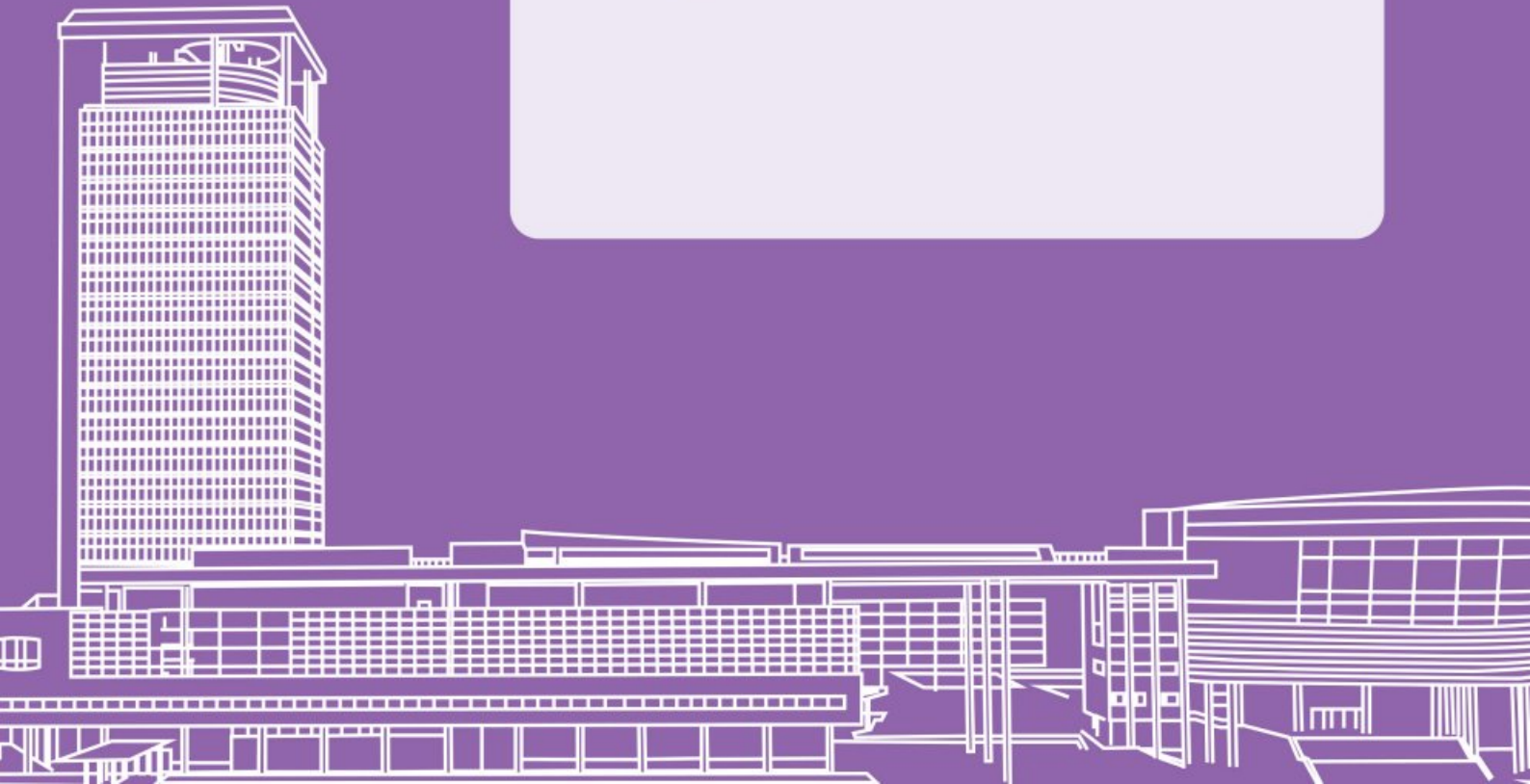
07

초광역 메가시티 건설

본격 추진으로 신성장 거점 육성

대한민국의 새로운 국가균형발전 핵심정책, 초광역 협력을 선도하여 '환태평양 시대, 신해양·친환경 수도 전남 건설'을 본격적으로 추진하겠습니다.

- 1 「남해안남부권 메가시티」 조성
- 2 「광역 상생협력」 및 교류·협력체계 강화



1

「남해안남부권 메가시티」 조성

■ 신해양·친환경 수도 「남해안남부권 메가시티」 조성 추진

- 환태평양 관문인 5개 광역지역(전남·광주·부산·울산·경남)을 경제수도 서울, 행정수도 세종에 이은 제3의 수도 신해양·친환경수도로 조성
 - 새정부 국정과제 반영 건의, 남해안 상생발전 협의회 통해 사업계획 구체화 추진
- 메가시티 내 ①남해안 탄성소재벨트, ②우주산업벨트, ③남해안 초광역 관광벨트 등을 조성해 대한민국의 새로운 발전축으로 도약

■ 「①남해안 탄성소재벨트」 구축으로 고부가가치 사업화

- 미래 고기능 탄성소재에 대한 기술시장 선점과 국제 경쟁력 확보를 위해 3개 광역(전남·부산·경남) 협력형 남해안 탄성소재벨트 구축
 - 전남(원소재 생산 거점), 부산(R&D 인프라), 경남(부품 생산 거점) 연계
- 지자체별 수요산업 관련 특성화 기술을 개발하고 범용 탄성소재 산업의 고부가가치 사업화를 위한 기업 지원

■ 세계 10대 우주강국 거점 「②우주산업벨트」 조성

- 고흥 우주발사체~사천 항공산업 연계 우주산업벨트 조성, 뉴스페이스 시대 남해안권을 세계 10대 우주강국 전진기지로 구축

■ 국내 문화·관광의 거점 「③남해안 초광역 관광벨트」 조성

- 남해안남부권을 대한민국의 문화·관광의 거점지역으로 육성하기 위해 남해안 초광역 관광벨트 조성
 - 해양관광도로 명소화(영광~목포~여수~남해~거제~부산), 연안섬크루즈 개발, 한려해상 관광루트 개발
- 자연·문화자원의 융합으로 경쟁력 있는 관광환경 조성
 - 지역축제 상호 연계, 남해안남부권 육·해로 활용 관광콘텐츠 개발

2

「광역 상생협력」 및 교류·협력 체계 강화

■ 전남·광주 상생발전을 위한 공동협력과제 적극 추진

- 공동협력과제의 차기정부 국정과제 반영을 위해 적극 노력
 - 전라선 및 달빛고속철도 조기착공, 마한문화권 복원 및 세계문화유산 등재 공동협력
- 전남·광주 상생발전위원회('22. 下, 전남 주관) 협력과제 발굴·추진
 - 장성 나노산단 내 국립 심뇌혈관연구소의 조속 설립을 위한 공동 노력
 - 호남권 RE300 구축 및 웰에이징 휴먼헬스케어 밸리 조성
 - 글로벌 에너지산업 허브 조성, 남해안남부권 초광역 메가시티 구축 등

< '전남·광주 메가시티' 초광역 협력사업 >

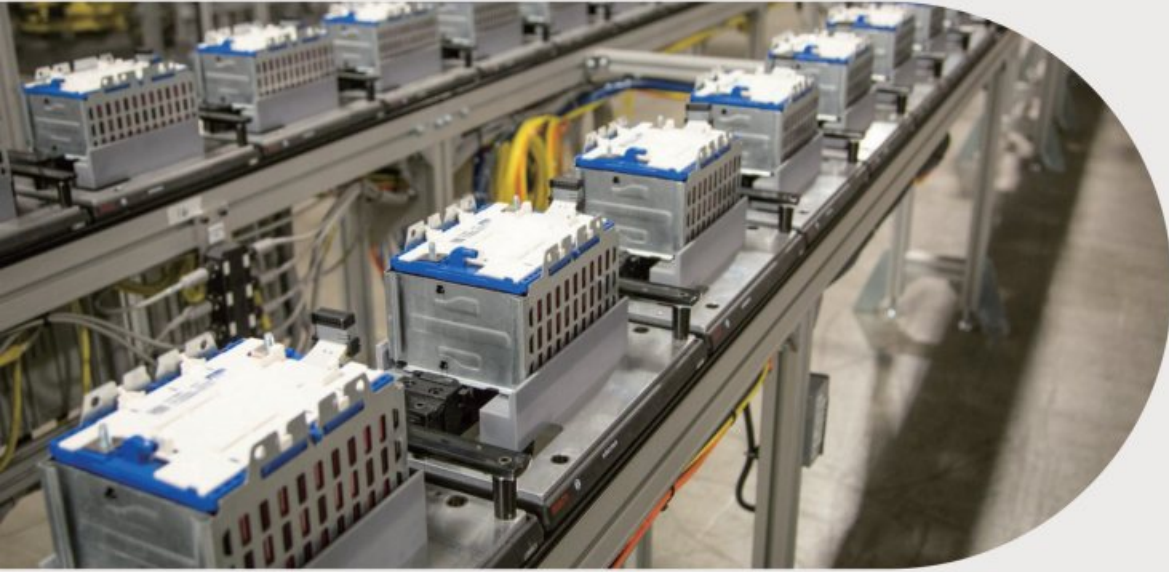
- (계획) '실무추진단' 구성 및 '전남·광주 초광역 협력 로드맵' 수립
 - 광주전남연구원, TP, 지역대학 등으로 구성, 지역 내 역량 결집
- (전략) 시도별 전담부서와 광전연 중심 초광역협력사업 발굴 우선적 추진

■ 영호남 시도 간 동서화합 및 상생협력 활성화

- 우리 도 주관 '남해안 상생발전협의회' 개최('22. 下)
 - 추진 중인 남해안 관광도로 건설 등 7개 과제 및 신규 발굴 협력과제 논의
- '전남-경북 상생협력'을 통한 상호 우호교류 증진(경북 주관)
 - 수도권 집중 및 지방소멸 등 공동대응, 전남도지사 특강, 현장 방문 등
- '영호남 시도지사 협력회의' 참여(울산 주관) 및 동서교류협력사업 추진

■ 서울 및 경기 등 수도권과 도농 상생협력 체계 강화

- 전남-서울의 강점을 살린 '도농상생 협력' 추진('22. 下)
 - 전남사랑도민증 및 고향사랑기부금 홍보 지원 등 신규과제 발굴 협의
- 2021년 전남·경기 상생발전 공동합의문('21.7.2.) 적극 이행
 - 경기도 학교 급식에 전남 친환경 농산물 확대 공급 등 6건



(부록)

1 일반현황

기본현황

인구 ('21.12월)

- '70년 이후 국가 인구는 67% 증가한 반면, 전남인구는 절반이 넘는 53% 감소



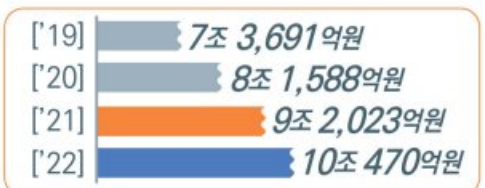
- 전국 : '70) 30,852천명 ▶ '21. 12.) 51,639천명 (20,787천명 ↑)
- 전남 : '70) 3,931천명 ▶ '21. 12.) 1,833천명 (2,098천명 ↓)
- **전국의 3.5%**
- 65세 이상 노인인구 비율 24.3%(전국 평균 17.1%)로 전국 최고
- 15~64세 생산가능인구 비율 64.5%(전국 평균 71.0%)
- ※ '21. 11월말 기준 전남 주민등록 인구 : 1,833,864명
- 합계출산율('20) : 1.15명, 전국 2위(전국 평균 0.84명) ▶ 세종(1.28명)

면적 ('20) | 육지면적 전국 3위, 섬·갯벌·해안선 등 전국 1위



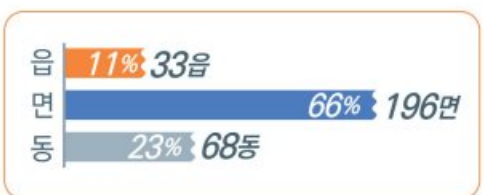
※ 국립공원 6개소, 2,513km²(전국의 37.4%)

예산규모 ('22) | 전국 8위, 재정자립도·재정자주도 16위



- 예산규모 : '20) 8조 1,588억 원 → '21) 9조 2,023억 원 → '22) 10조 470억 원 * 본예산 기준
- 재정자립도 (26.3%), 재정자주도 (40.8%) * 지방교육세 제외

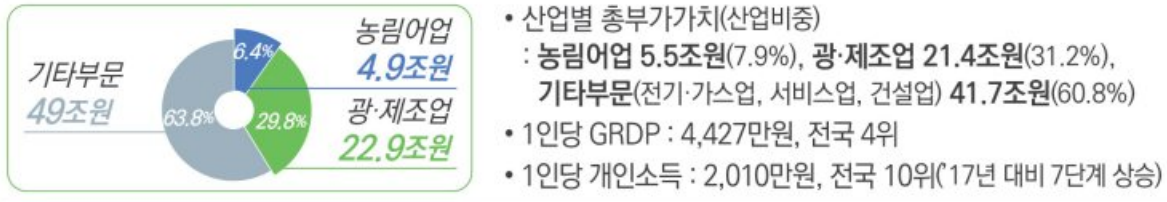
행정구역/공무원('21) | 동(洞)보다 농어촌 지역인 읍·면이 많은 구조



- 5시 17군, 297읍·면·동(33읍-11%, 196면-66%, 68동-23%)
- ※ 전국(도 단위) : 78시 82군, 101구, 3,512읍·면·동
- 정원('21.12월) 26,035명(도 6,766, 시군 19,269)

산업경제

지역내총생산(GRDP/'20 기준) | 78.1조원(전국 4%, 전국 8위)



산업별 취업자 비율('21)

	농림어업	광공(제조)업	서비스업 등
전국	6%	16%	79%
전남	23%	10%	67%

고용동향('21) | 전년대비 고용률 0.7%p 상승(64.6%), 실업률 0.1%p 하락(2.3%)

- 취 업 자 : 전체 취업자 11천명 증가(985천명) * 남자 557천명, 여자 428천명
- 전국순위 : 고용률 '20) 2위 → '21) 2위 / 실업률 '20) 1위 → '21) 3위 * 제주 제외

산업단지('20) | 생산액 78.7조원, 입주·고용은 전국 대비 3%대로 낮음

- 생 산 액 : 78.7조원(전국 948.8조원의 8.3%, 전국 6위)
- 입주·고용 : 입주 3.4천개사(전국 107천개사의 3.1%), 고용 82천명(전국 2,203천명의 3.7%)

수출('21.12월) | 427억불로 전국 7위

- 품 목 별 : 석유화학제품(169.5억불), 광물성연료(113.7억불), 철강제품(79.1억불) 순
- 국 가 별 : 중국(111.1억불), 일본(32.2억불), 미국(31.2억불), 인도(22.3억불) 순

기반시설

교통망('21) | SOC 지속 확충 중이나, 도로 포장률은 전국 평균 이하

철도	공항	도로
10개 노선, 390.1km (전국 4,138.8km의 9.4%)	2개소(무안국제공항·여수공항) ※ 전국 15개소	6,909개 노선, 10,739km ※ 포장률('21) : 81.1%(전국 평균 87.3%)

상·하수도 보급('21) | 농어촌·섬 지역이 많아 전국 평균 이하

- 상수도 보급률 91.9%(전국 평균 97.5%), 하수도 보급률 82.7%(전국 평균 94.5%)

2022 전라남도 주요 업무계획

