

# 2025 달라지는 제도와 시책





# 2024 달라지는 전남생활

광양만권 이차전지 기회발전특구 지정	25	위기임산부 상담 및 보호출산 지원	110
투자기업을 위한 도비 보조금 한도 확대	31	양육비 이행 및 지원	112
전라남도 자랑스러운 향토기업 50 육성	32	아이돌보미 신규 양성 교육과정 확대	113
중소기업 특별 경영안정자금 지원	33	차량용 소화기 설치 의무 확대 시행	124
농업기술원 시험 및 분석 수수료 카드 납부 가능	54	소방안전관리자 업무대행 세부기준 마련	125
어업규제완화 시범사업 추진	58	전세사기 피해 지원	128
해양수산 전시관 무료관람 대상 확대	67	청년월세 한시지원 특별지원	129
저수조 설치 현황 신고제	70	모바일 주민등록증 발급	137
전남 청년 희망 일자리 사업	108		



# 월별로 보는 2025년 달라지는 전남생활



수출기반구축 바우처 지원	22	가축 폭염 피해 예방시설 지원	47
알리바바 내 전남 브랜드관 고도화	23	한우농가 삶의 질 향상 시범 지원	48
에너지특화기업 지원 사업	27	축산자조금 연계 축산물 소비 촉진 지원	49
도민 에너지 복지 지원	28	개사육농장주 및 개식용 도축상인 전·폐업 지원	50
행복드림 돌봄공동체 지원사업	30	가축분뇨 퇴비 부숙촉진 지원	51
농촌 왕진버스(찾아가는 의료서비스) 지원	36	가축전염병 방역시설 지원사업 확대	52
공공형 계절근로자 제도개선	37	축산농가 방역기준 위반 시 불이익 강화	53
청년·후계농 육성사업 제도개선	38	청년농업인 스마트팜 자립기반 구축사업	55
전남 여성농어업인 행복바우처 지원사업 확대	39	배합사료 직불제 지원 확대	60
영유아 친환경농산물 꾸러미 지원	40	어선원 재해보험 가입대상 확대	61
친환경농산물 인증농가 마케팅 지원	41	산지 위판장 전자 경매 시스템 구축	63
친환경농업직불금 지원 확대	42	수산식품 국제식품인증 취득지원	64
기능성 양잠산업 육성 지원 확대	43	전통시장 운누리상품권 환급 참여시장 확대	65
원예작물 해충포획기 공급	44	국토외곽 먼섬 지원 특별법 시행	66
전략작물 직불금 지원확대	45	청년어촌정착 지원 범위 확대 및 선정기준 추가	68
중소농 스마트팜 지원단가 상향, 자부담은 완화	46	수산물 안전성조사 확대	69
		담 주변지역 지원사업 대상확대	72
		가정용 저독스 보일러 지원대상 확대	74

스포츠강좌이용권 사업 확대 운영  
 행복한 출산을 응원하는 '첫 책 선물'  
 어린이 전집 도서 대출 서비스 확대  
 긴급돌봄 지원사업 본격 추진  
 호국원 개원(2029년) 전 국가유공자 임시안치소 운영  
 기초생활보장수급자 급여 인상 및 선정기준 완화  
 기초연금 지원 확대  
 노인일자리 및 사회활동 지원사업 확대  
 경로당 냉난방비 및 양곡비 집행잔액 부식비 사용 가능  
 장애인연금 급여 인상  
 장애인활동지원 급여 인상 및 가족급여 대상 확대  
 장애인등록증 온라인 서비스(진위확인 및 신청) 신규시행  
 AI·IOT기반 어르신 건강관리서비스사업 확대  
 결핵 고(高) 발생지역 경로당 전수검진지역 확대  
 B형 간염 추가 어린이 6종 혼합백신 신규 도입  
 마약류 익명검사 사업 신규 추진  
 공공심야약국 운영 확대  
 전라남도-시군 출생기분수당 지급  
 정관·난관 복원시술비 지원  
 난임부부 시술비 지원 확대  
 전남 외국인주민 통합지원콜센터 설치·운영  
 외국인 아동 보육료 지원  
 새일여성인턴 지원 확대  
 가정위탁아동 양육보조금 지원 단가 인상  
 결식아동 급식 지원 단가 인상  
 아동발달지원계좌(디딤씨앗통장)  
 아이돌봄서비스 이용요금 지원 확대  
 한부모가족 자녀 양육비 등 지원 확대  
 재난안심 365달력 보급사업  
 장애인 자동차 검사비 지원  
 대중교통비 환급(K-패스) 지원 사업  
 주거급여 지원사업  
 청소년복지시설(쉼터 및 자립지원관) 퇴소청소년 자립지원수당 지원 확대  
 고향사랑기부제 기부 한도액 증가  
 5·18민주유공자 수당 지급 대상 확대

80  
84  
85  
88  
90  
91  
93  
94  
95  
97  
98  
99  
100  
101  
102  
103  
104  
105  
106  
107  
109  
111  
114  
115  
116  
117  
118  
119  
123  
126  
127  
130  
136  
139  
140

**2월**

서남권 조선해양 상생형 자동화 혁신 지원사업 24  
 통합문화이용권(문화누리카드) 지원금 인상 81  
 도민안전공제보험 보장항목 확대 122  
 공동주택 입주자 사전방문 제도 개선 131

**3월**

2025 관광취약계층 행복여행활동 지원 확대 79  
 청년 문화예술패스 지원 82  
 여수·순천10·19사건 진상규명 및 희생자 명예회복에 관한 특별법 일부 개정 141

**4월**

전남 (예비)사회적기업 일자리창출사업 29  
 전남배우 프로젝트 지원 확대 83  
 공간정보 참여마당 도민서비스 확대 제공 133

**5월**

전남 e-모빌리티 수출활성화 기업지원 26  
 전남권 공공어린이재활의료센터 개소 96

**6월**

문신용 염료와 구강관리용품, 위생용품으로 관리 73  
 주택 임대차 계약 신고 위반 과태료 부과 개시 132

**8월**

양식면허 심사·평가제 시행 59  
 자활성공(탈수급·취업) 지원금 지급 89  
 의료급여 본인부담체계 개편 및 부담비 기준 완화 92

**9월**

2025 남도국제미식산업박람회 개최 78



# 생애주기별 2025년 달라지는 주요 제도와 시책

## 영유아 (0세~5세)



- |                              |     |
|------------------------------|-----|
| ① 영유아 친환경농산물 꾸러미 지원          | 40  |
| ② 행복한 출산을 응원하는 '첫 책 선물'      | 84  |
| ③ B형 간염 추가 어린이 6종 혼합백신 신규 도입 | 102 |
| ④ 전라남도-시군 출생기본수당 지급          | 105 |
| ⑤ 정관·난관 복원시술비 지원             | 106 |
| ⑥ 난임부부 시술비 지원 확대             | 107 |
| ⑦ 외국인 아동 보육료 지원              | 111 |

## 아동·청소년 (18세 이하)



- |   |     |
|---|-----|
| ① 스포츠강좌이용권 사업 확대 운영                         | 80  |
| ② 어린이 전집 도서 대출 서비스 확대                       | 85  |
| ③ 전남권 공공어린이재활의료센터 개소                        | 96  |
| ④ 가정위탁아동 양육보조금 지원 단가 인상                     | 115 |
| ⑤ 결식아동 급식 지원 단가 인상                          | 116 |
| ⑥ 아동발달지원계좌(디딤씨앗통장)                          | 117 |
| ⑦ 아이돌봄서비스 이용요금 지원 확대                        | 118 |
| ⑧ 한부모가족 자녀 양육비 등 지원 확대                      | 119 |
| ⑨ 청소년복지시설(쉼터 및 자립지원관) 퇴소청소년<br>자립지원수당 지원 확대 | 136 |



## 청년 (19세 이상)



① 청년·후계농 육성사업 제도개선	38
② 청년농업인 스마트팜 자립기반 구축사업	55
③ 청년어촌정착 지원 범위 확대 및 선정기준 추가	68
④ 청년 문화예술패스 지원	82
⑤ 전남 청년 희망 일자리 사업	108
⑥ 청년월세 한시지원 특별지원	129

## 중년 (40~60대)



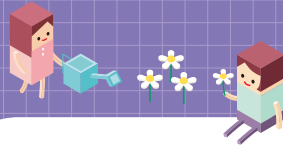
① 장애인활동지원 급여 인상 및 가족급여 대상 확대	98
------------------------------	----

## 어르신 (65세 이상)



① 기초연금 지원 확대	93
② 노인일자리 및 사회활동 지원사업 확대	94
③ AI·IoT기반 어르신 건강관리서비스사업 확대	100

# CONTENTS



## I 민생안정시책

### 01 중소기업·소상공인 분야

1. 지역사랑상품권 3,500억 원 지원	14
2. 영세 음식점업 공공요금 지원	14
3. 석유화학 플랜트 매출 감소기업 고용안정 지원	14
4. 전남 농수축산물 해외 할인 이벤트 지원	14
5. 공공·상생배달앱 할인 이벤트, 공짜배달 지원	14
6. 지역여행사 긴급 홍보·마케팅 지원	15
7. 사회적경제기업 할인 판촉 명절 프로모션 확대	15
8. 중소기업·소상공인 경영안정자금 지원 확대	15
9. 음식점 살리기 포장용기 등 긴급 지원	15

### 02 농수축산업 분야

1. 배 재배농가 긴급 경영안정 자금 지원	16
2. 소규모 한우농가 사료비 인상 차액	16
3. 김 가격 폭등에 따른 김가공업체 경영비 지원	16
4. 전복가격 폭락 대응 긴급 지원	16
5. 남도장터 설명절 할인행사 기간 연장	16

### 03 저소득·취약계층 분야

1. 경로당 이용 어르신 부식비 한시 지원	17
2. 저소득 취약계층 어르신 겨울철 난방비 신규 지원	17
3. 저소득 한부모가족 농수축산물 한시 지원	17
4. 버스 운수종사자 생활안정자금 긴급 지원	17
5. 택시 운수종사자 생활안정자금 긴급 지원	17

## II 달라지는 제도와 시책

### 01 일자리·경제 분야

1. 수출기반구축 바우처 지원	22
2. 알리바바 내 전남 브랜드관 고도화	23
3. 서남권 조선해양 상생형 자동화 혁신 지원사업	24
4. 광양만권 이차전지 기회발전특구 지정	25
5. 전남 e-모빌리티 수출활성화 기업지원	26
6. 에너지특화기업 지원 사업	27
7. 도민 에너지 복지 지원	28
8. 전남 (예비)사회적기업 일자리창출사업	29
9. 행복드림 돌봄공동체 지원사업	30
10. 투자기업을 위한 도비 보조금 한도 확대	31
11. 전라남도 자랑스러운 향토기업 50 육성	32
12. 중소기업 특별 경영안정자금 지원	33

### 02 농업·축산 분야

1. 농촌 왕진버스(찾아가는 의료서비스) 지원	36
2. 공공형 계절근로자 제도 개선	37
3. 청년·후계농 육성사업 제도개선	38
4. 전남 여성농어업인 행복바우처 지원사업 확대	39
5. 영유아 친환경농산물 꾸러미 지원	40
6. 친환경농산물 인증농가 마케팅 지원	41
7. 친환경농업직불금 지원 확대	42
8. 기능성 양잠산업 육성 지원 확대	43
9. 원예작물 해충포획기 공급	44
10. 전략작물 직불금 지원확대	45
11. 중소농 스마트팜 지원단가 상향, 자부담은 완화	46
12. 가축 폭염 피해 예방시설 지원	47
13. 한우농가 삶의 질 향상 시범 지원	48
14. 축산자조금 연계 축산물 소비 촉진 지원	49
15. 개사육농장주 및 개식용 도축상인 전·폐업 지원	50

# CONTENTS



16. 가축분뇨 퇴비 부숙촉진 지원 .....	51
17. 가축전염병 방역시설 지원사업 확대 .....	52
18. 축산농가 방역기준 위반 시 불이익 강화 .....	53
19. 농업기술원 시험 및 분석 수수료 카드 납부 가능 .....	54
20. 청년농업인 스마트팜 자립기반 구축사업 .....	55

## 03 해양·환경 분야

1. 어업규제완화 시범사업 추진 .....	58
2. 양식면허 심사·평가제 시행 .....	59
3. 배합사료 직불제 지원 확대 .....	60
4. 어선원 재해보험 가입대상 확대 .....	61
5. 산지 위판장 전자 경매 시스템 구축 .....	63
6. 수산식품 국제식품인증 취득지원 .....	64
7. 전통시장 온누리상품권 환급 참여시장 확대 .....	65
8. 국토외곽 면섬 지원 특별법 시행 .....	66
9. 해양수산 전시관 무료관람 대상 확대 .....	67
10. 청년어촌정착 지원 범위 확대 및 선정기준 추가 .....	68
11. 수산물 안전성조사 확대 .....	69
12. 저수조 설치 현황 신고제 .....	70
13. 댐 주변지역 지원사업 대상확대 .....	72
14. 문신용 염료와 구강관리용품, 위생용품으로 관리 .....	73
15. 가정용 저녹스 보일러 지원대상 확대 .....	74

## 04 관광·문화·체육 분야

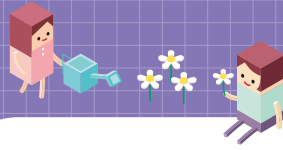
1. 2025 남도국제미식산업박람회 개최 .....	78
1. 2025 관광취약계층 행복여행활동 지원 확대 .....	79
3. 스포츠강좌이용권 사업 확대 운영 .....	80
4. 통합문화이용권(문화누리카드) 지원금 인상 .....	81
5. 청년 문화예술패스 지원 .....	82
6. 전남배우 프로젝트 지원 확대 .....	83
7. 행복한 출산을 응원하는 ‘첫 책 선물’ .....	84
8. 어린이 전집 도서 대출 서비스 확대 .....	85



## 05 복지·인구·여성 분야

1. 긴급돌봄 지원사업 본격 추진	88
2. 자활성공(탈수급·취업) 지원금 지급	89
3. 호국원 개원(2029년) 전 국가유공자 임시안치소 운영	90
4. 기초생활보장수급자 급여 인상 및 선정기준 완화	91
5. 의료급여 본인부담체계 개편 및 부양비 기준 완화	92
6. 기초연금 지원 확대	93
7. 노인일자리 및 사회활동 지원사업 확대	94
8. 경로당 냉난방비 및 양곡비 집행잔액 부식비 사용 가능	95
9. 전남권 공공어린이재활의료센터 개소	96
10. 장애인연금 급여 인상	97
11. 장애인활동지원 급여 인상 및 가족급여 대상 확대	98
12. 장애인등록증 온라인 서비스(진위확인 및 신청) 신규시행	99
13. AI·IoT기반 어르신 건강관리서비스사업 확대	100
14. 결핵 고(高) 발생지역 경로당 전수검진지역 확대	101
15. B형 간염 추가 어린이 6종 혼합백신 신규 도입	102
16. 마약류 익명검사 사업 신규 추진	103
17. 공공심야약국 운영 확대	104
18. 전라남도-시군 출생기본수당 지급	105
19. 정관·난관 복원시술비 지원	106
20. 난임부부 시술비 지원 확대	107
21. 전남 청년 희망 일자리 사업	108
22. 전남 외국인주민 통합지원콜센터 설치·운영	109
23. 위기임산부 상담 및 보호출산 지원	110
24. 외국인 아동 보육료 지원	111
25. 양육비 이행 및 지원	112
26. 아이돌보미 신규 양성 교육과정 확대	113
27. 새일여성인턴 지원 확대	114
28. 가정위탁아동 양육보조금 지원 단가 인상	115
29. 결식아동 급식 지원 단가 인상	116
30. 아동발달지원계좌(디딤씨앗통장)	117
31. 아이돌봄서비스 이용요금 지원 확대	118
32. 한부모가족 자녀 양육비 등 지원 확대	119

# CONTENTS



## 06 안전·건설 분야

1. 도민안전공제보험 보장항목 확대 .....	122
2. 재난안심 365달력 보급사업 .....	123
3. 차량용 소화기 설치 의무 확대 시행 .....	124
4. 소방안전관리자 업무대행 세부기준 마련 .....	125
5. 장애인 자동차 검사비 지원 .....	126
6. 대중교통비 환급(K-패스) 지원 사업 .....	127
7. 전세사기 피해 지원 .....	128
8. 청년월세 한시지원 특별지원 .....	129
9. 주거급여 지원사업 .....	130
10. 공동주택 입주자 사전방문 제도 개선 .....	131
11. 주택 임대차 계약 신고 위반 과태료 부과 개시 .....	132
12. 공간정보 참여마당 도민서비스 확대 제공 .....	133

## 07 일반행정 분야

1. 청소년복지시설(쉼터 및 자립지원관) 퇴소청소년 자립지원수당 지원 확대 .....	136
2. 모바일 주민등록증 발급 .....	137
3. 전라남도 모범납세자 건강검진비 감면 .....	138
4. 고향사랑기부제 기부 한도액 증가 .....	139
5. 5·18민주유공자 수당 지급 대상 확대 .....	140
6. 여수·순천10·19사건 진상규명 및 희생자 명예회복에 관한 특별법 일부 개정 ...	141





I



# 민생안정시책



## 01

## 버팀목이 되는 중소기업·소상공인 등 지원 강화

### 지역사랑상품권 3,500억 원 지원

'25년 정부예산에 지역사랑상품권 발행지원금 미반영에 따라, 도 자체예산으로 3,500억 원을 발행하고 발행액의 도 할인율을 2→5%로 확대, 총 할인율 10% 지원 및 1/4분기 조기집행으로 지역 소상공인 매출 증대 촉진

추진기간 2025년 1월 ~ 3월

### 영세 음식점업 공공요금 지원

영세 음식점 약 2만 개소에 공공요금(전기, 가스, 수도) 등 고정비용을 30만 원씩, 1회 한시적 보전으로 영세 음식점 경영안정 지원

추진기간 2025년 1월 ~ 3월

### 석유화학 플랜트 매출 감소기업 고용안정 지원

매출액이 크게 줄어든 플랜트 중소기업을 선정해 인력 고용 유지 지원금 등 고용안정 지원 및 전기·가스 비용 저감시설 지원

추진기간 2025년 1월 ~ 12월

### 전남 농수축산물 해외 할인 이벤트 지원

농수산식품 생산 내수기업 및 수출 초보기업의 해외 소비촉진 마케팅 지원으로 수출 판로개척 및 경영위기 완화

추진기간 2025년 1월 ~ 4월

### 공공·상생배달앱 할인 이벤트, 공짜배달 지원

배달앱 3천 원 할인쿠폰 지급 이벤트 개최 및 배달비 3천 원 지원으로 소상공인 경영부담 완화, 소비 증진

추진기간 2025년 1월 ~ 3월

**지역여행사 긴급  
홍보·마케팅 지원**

대내외 관광여건 악화로 어려운 약 800여 개의 도내 여행업체에 홍보·마케팅비 300만 원 지원

**추진기간** 2025년 1월 ~ 3월

**사회적경제기업  
할인 판촉 명절  
프로모션 확대**

사회적경제기업 제품 소비 촉진을 위한 온라인 프로모션으로 남도장터, 우체국쇼핑몰 판매가 30~40% 할인 적용 지원

**추진기간** 2025년 1월 ~ 3월

**중소기업·소상공인  
경영안정자금  
지원 확대**

금융 부담 경감을 위해 경영안정자금 지원 규모 확대(5,000억 원→6,500억 원) 및 이차보전 0.4%p 추가 지원

- 중소기업 : 2.4~2.9%p 지원, 시중 평균금리 5.8%→실부담 금리 2.9~3.4%
- 소상공인 : 3.0~3.5%p 지원, 평균 협약금리 5.3%→실부담 금리 1.8~2.3%

**추진기간** 2025년 1월 ~ 12월

**음식점 살리기  
포장용기 등  
긴급 지원**

외식업소 경영컨설팅 지원, 리모델링 등 저금리 용자 확대 및 필요물품 보급 지원으로 영업환경 개선

**추진기간** 2025년 1월 ~ 3월



## 02

## 농수축산업 경영안정 및 소비확대 지원

### 배 재배농가 긴급 경영안정 자금 지원

이상기후와 자연재해로 인해 경영난에 처했으나, 재해보상제도를 통해 보상받지 못한 배 재배농가 2,299호 대상 긴급 경영안정 자금 지원

추진기간 2025년 1월 ~ 2월

### 소규모 한우농가 사료비 인상 차액 지원

사료비 상승과 한우가격 하락으로 어려운 사육두수 60마리 이하 소규모 농가 13천 호(19만 두)에 2개월간 사료비 인상분 차액 50% 지원

추진기간 2025년 1월 ~ 2월

### 김 가격 폭등에 따른 김가공업체 경영비 지원

최근 물김 가격 상승과 고물가 등으로 경영난을 겪고 있는 김 가공업체 340개소에 원물 구매의 차액 일부 지원

추진기간 2025년 1월 ~ 2월

### 전복가격 폭락 대응 긴급 경영안정자금 지원

전복가격 폭락과 생산비 상승으로 어려운 양식어가 3,441개소에 가두리 1칸당 3천 원 긴급 경영안정자금 지원

추진기간 2025년 1월 ~ 3월

### 남도장터 설명절 할인행사 기간 연장

도 대표 온라인 쇼핑몰인 남도장터에서 소비 활성화와 농어업인 소득 증대를 위해 설 명절 특별 기획전 연장 개최(1→2개월) 및 할인금 보전

추진기간 2024년 12월 ~ 2025년 1월



# 03

## 동행 전남 저소득·취약계층 행복시책 확대

경로당 이용  
어르신 부식비  
한시 지원

경로당 부식비가 월 4만 원에도 못미쳐 균형있는 식사가 어려운 어르신들을 위해 도내 경로당 약 9,500개소에 월 10만 원씩 총 30만 원의 부식비를 지원

추진기간 2025년 1월 ~ 3월

저소득 취약계층  
어르신 겨울철  
난방비 신규 지원

에너지 물가 상승으로, 난방비 부담이 큰 65세 이상 저소득 취약계층 어르신 7만 7천 명에게 1인당 10만 원의 난방비를 지급

추진기간 2025년 1월 ~ 3월

저소득 한부모가족  
농수축산물 한시  
지원

중위소득 63% 이하 18세 미만 자녀를 양육하는 저소득 한부모가족 8,650세대에 10만 원 상당의 지역 농수축산물 꾸러미를 제공

추진기간 2025년 1월 ~ 3월

버스 운수종사자  
생활안정자금  
긴급 지원

코로나19 이후 매출 감소로 어려움을 겪고 있는 버스 운수종사자 5,412명에게 1인당 30만 원의 긴급 생활안정자금을 지원

추진기간 2025년 1월

택시 운수종사자  
생활안정자금  
긴급 지원

연료비 상승과 승객 감소로 생계에 어려움을 겪는 택시 운수종사자 6,386명에게 1인당 30만 원의 긴급 생활안정자금을 지원

추진기간 2025년 1월

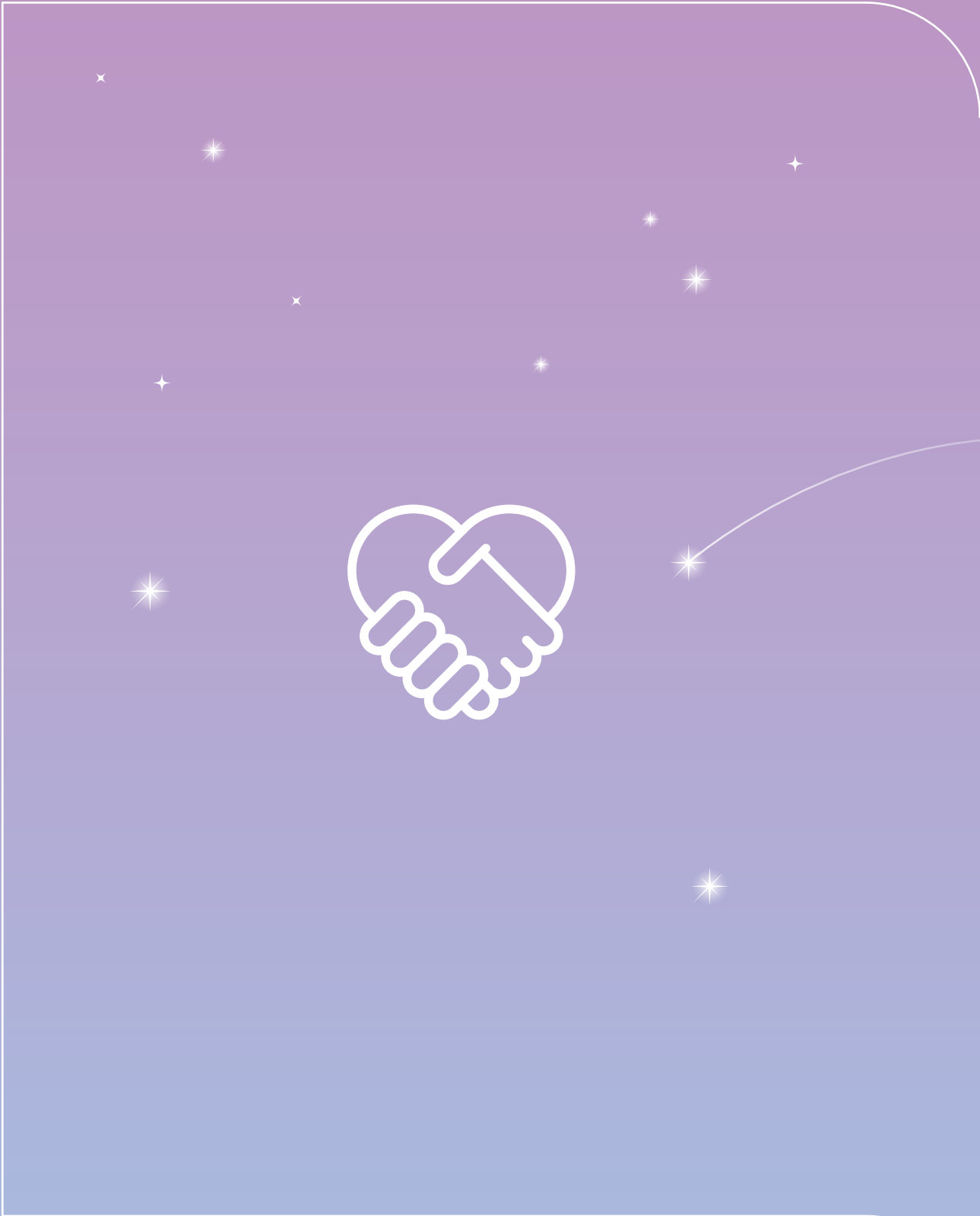


II



# 달라지는 제도와 시책





# 01

## 일자리·경제 분야

## 01

## 전남도 수출기반구축 바우처 지원

수출기업의 수요에 맞춰 제품 디자인 개발, 동영상 및 카탈로그, 외국어 홈페이지 제작을 지원해 수출상담 및 마케팅 효율성을 높입니다.



구분	종 전	변경
지원분야 확대	제품 디자인, 동영상, 카탈로그(3종)	제품 디자인, 동영상, 카탈로그, 외국어 홈페이지(4종)
지원 방식	분야별 모집·선정·지원	기업 수요 맞춤형 선택 지원

시행일 2025년 1월 1일



- 수출기반구축 바우처 지원이란 무엇인가요?**
  - 도내 수출 중소기업의 제품 디자인과 마케팅 지원을 강화해 수출경쟁력을 높이고자 합니다. 기업의 수요에 따라 제품 디자인 개발, 홍보 동영상 제작, 카탈로그 제작, 외국어 홈페이지 제작 중 필요한 항목을 선택 지원합니다.
- 누가 지원받을 수 있나요?**
  - 도내 소재 중소기업으로서 지원이 필요한 기업이 대상입니다.
- 선정 기준과 방법은 어떻게 되나요?**
  - 수출비중, 해외 인증, 사업계획의 적정성 등을 고려, 선정심사위원에서 선정합니다.
- 어떻게 지원이 이루어지나요?**
  - 선정 기업은 기업의 필요에 맞춰 4가지 항목 중 자체적으로 추진한 후 최종평가 결과(A~D등급)에 따라 지원금이 차등 지급됩니다.
- 무엇을 준비해야 하나요?**
  - 재무제표, 수출실적증명서, 4대 사회보험 사업장 가입자 명부, 사업계획서 등

문의 국제협력관 글로벌마케팅팀 ☎061-286-2442

# 02

## 전남도 알리바바 내 전남 브랜드관 고도화

청년, 차세대, 히든챔피언 등 기업의 수출상품을 알리바바 내 전남 브랜드관에 통합 등록해, 상시 바이어 매칭 지원으로 강화코자 합니다.



구분	종전	변경
지원분야 확대	일반 모집을 통한 기업 선발(20개사)	청년기업, 차세대 수출기업, 히든챔피언, 시장개척단, 박람회 지원기업(80개사)
바이어 매칭 지원 강화	마케팅 툴을 활용 바이어 발굴(무료)	청년, 차세대, 히든챔피언 기업 키워드 광고 추가(유료)

시행일 2025년 1월 1일



- 알리바바 내 전남 브랜드관 고도화 사업이란 무엇인가요?
  - 도의 청년 수출기업, 차세대 수출기업, 히든 챔피언 육성, 시장개척단 파견, 박람회 참가 지원 등 참여기업의 상품을 알리바바 내 전남 브랜드관에 통합 등록해, 전 세계 바이어에게 노출하고 상시 바이어 매칭함으로써 글로벌 시장에서의 경쟁력을 강화하는 사업입니다.
- 누가 지원받을 수 있나요?
  - 청년 수출기업, 차세대 수출기업, 히든챔피언 육성 기업 등 수출지원사업에 선정된 모든 기업이 지원받을 수 있습니다.
- 어떻게 지원이 이루어지나요?
  - 알리바바 내 전남 브랜드관 입점 : 글로벌 바이어에게 노출됩니다.
  - 키워드 광고 지원 : 청년기업, 차세대 수출기업, 히든 챔피언 육성 기업 등을 대상으로 유료 키워드 광고 지원해 상품의 검색 노출 극대화합니다.
  - 상시 바이어 매칭 : 전담 팀이 알리바바 플랫폼 내에서 기업별 맞춤형 바이어를 발굴하고 매칭을 지원합니다.

문의 국제협력관 글로벌마케팅팀 ☎061-286-2442

## 03

## 전남도 서남권 조선해양 상생형 자동화 혁신 지원사업

대불산단 조선업 블록제작 업체를 대상으로 HD현대삼호가 개발·검증한 용접 자동화 장비를 보급하고 관련 기술을 지원합니다.



새롭게  
시작합니다

### • 사업취지

- HD현대삼호 자동화 장비와 기술 지원을 통해 협력사 블록 제조 생산혁신 및 지자체·대기업·중소기업 상생모델 발전

### • 핵심내용

- 용접 자동화 장비(협동로봇, 캐리지) 및 기술 지원

시행일 2025년 2월 1일



구체적으로  
알아볼게요

### • 누가 지원받을 수 있나요?

- 선박용 조선 블록 제작 업체 중 자동화가 필요한 기업이 대상입니다.  
※ 신청 가능 시·군은 추후 재원 부담 협의 후 확정

### • 지원 대상기업은 어떻게 선정하나요?

- 수요기업 공모 후, 선정위원회 심의를 거쳐 대상기업을 선정하고, 선정된 기업의 현장 진단과 전문가 자문 절차를 통해 최종 지원업체를 확정합니다.

모집공고

융합원 '25. 2.

신청·접수

기업→시군→융합원 '25. 3.

서류검토·현지실사

시군·융합원 '25. 3.

선정위원회

융합원 '25. 4.

약정체결 및 사업추진

융합원↔기업 '25. 4.

※ 기업 수요 및 수행기관 여건에 따라 일정 등은 달라질 수 있음

### • 어떻게 지원이 이루어지나요?

- 기업에서 필요한 자동화 장비(협동로봇 또는 캐리지) 구입 비용을 지원합니다.(기업당 1.5억 원 한도 내에서 40% 자부담)  
- 자동화 장비 구입을 지원받은 기업에 한해 HD현대삼호가 출자한 협동로봇 임대와 유지보수 및 S/W 업그레이드를 지원합니다.

문의 기반산업과 조선산업팀 ☎061-286-3831



## 04

## 전라남도 광양만권 이차전지 기회발전특구 지정

광양만권 이차전지 기회발전특구 지정으로 이차전지 기업투자를 촉진하고 지역 경제 활성화 및 양질의 일자리를 창출하고자 합니다.



새롭게  
시작합니다

- 지정취지
  - 수도권 기업 지방이전 촉진을 통한 도 이차전지산업 생태계 활성화로 지역 경제 활성화 및 일자리 창출
- 핵심내용
  - 기회발전특구 지정으로 지역 이전·투자 기업에 대해 세제·재정 지원 등의 인센티브 제공

시행일 2024년 6월 25일



구체적으로  
알아볼게요

- 기회발전특구는 무엇인가요?
  - 기회발전특구는 지자체-기업이 협력하여 지역의 특색에 맞는 산업을 육성하기 위해 지방정부가 주도하여 지정하는 지역을 말합니다.
- 이차전지 기회발전특구로 지정된 곳은 어디인가요?
  - (울촌제1산단) 557천㎡(16.8만 평)
  - (세풍산단) 858천㎡(26만 평)
  - (광양국가산단) 125천㎡(3.7만 평)
- 어떤 점에서 도움이 되나요?
  - 기업의 지방 이전과 투자로 양질의 신규 일자리를 창출하여 지역 주민들의 소득을 증대시키고, 지방 인구 유입을 유도하여 지역 경쟁력을 강화할 수 있습니다.
  - 특구로 이전하는 기업이나 창업하는 기업에게 법인세·재산세·취득세 5년간 최대 100% 감면을 비롯하여 다양한 세제·재정 혜택을 받을 수 있습니다.

문의 기반산업과 신소재이차전지팀 ☎061-286-3851

## 05

## 전라남도 전남 e-모빌리티 수출활성화 기업지원

도내 e-모빌리티 기업의 해외시장 맞춤형 기술·디자인·시제품 개발 등 해외시장 개척을 지원하는 사업입니다.



새롭게  
시작합니다

- 사업취지
  - 수출 중심의 체계적인 지원을 통해 동남아 중심의 e-모빌리티 해외시장 선점
- 핵심내용
  - e-모빌리티기업 동남아 시장 맞춤형 기술개발, 디자인개발, 시제품 제작, 시험·인증 등 지원

시행일 2025년 5월 1일



구체적으로  
알아볼게요

- 누가 지원받을 수 있나요?
  - 전라남도 내 사업장(본사, 공장, 연구소 중 1개 이상)을 소유한 기업이나 이전을 실시 중인 e-모빌리티 유관 기업을 지원합니다.
  - \* 연구소는 기업부설연구소만 인정, e-모빌리티 완성차, 부품, 소재 등 관련기업
  - \* 사업 종료 시까지 자격 유지 필수(사업비 정산 시점 자격 유지 확인)
- 지원내용은 무엇인가요?
  - (R&D 및 시험·인증 지원) 해외수요 맞춤형 기술개발, 디자인 개발, 설계, 부품 및 완성차 시험·평가·인증 지원
  - (제품 생산지원) 수출형 부품 및 시제품 생산지원, 금형제작 지원 및 생산지원용 장비 유지보수 및 성능개선 등
- 어떻게 신청하나요?
  - 신청방법 : 한국자동차연구원 / 한국스마트이모빌리티협회 모집 공고(25.5.)
  - 선정절차 : ① 모집 공고(25.5.) → ② 사전 검토(25.6.) → ③ 선정 평가(25.6.) → ④ 협약체결(25.7.) → ⑤ 사업추진(25.8.~) → ⑥ 최종평가 및 정산

문의 신성장산업과 미래형자동차팀 ☎061-286-3941

## 06

## 전라남도 에너지특화기업 지원 사업

에너지산업융복합단지에 위치한 에너지특화기업 및 전문연구기관을 지원함으로써 지역 에너지 산업 생태계 활성화를 촉구하는 사업입니다.



새롭게  
시작합니다

- 사업취지
  - 도 에너지산업 생태계 활성화를 위한 에너지특화기업 사업화 지원 및 전문연구기관 지원
- 핵심내용
  - 에너지특화기업 시작품 제작, 시험·인증, 전시회, IR비용 등

시행일 2025년 1월 1일



구체적으로  
알아볼게요

- 누가 지원받을 수 있나요?
  - 에너지산업융복합단지에 위치한 에너지특화기업\*과 융복합단지를 보유한 지자체의 전문연구기관을 지원합니다.
  - \* 에너지특화기업이란 에너지산업융복합단지 내 사업장(본사, 공장 등)을 1개 이상 보유하고 에너지산업 제품·서비스 등의 매출액 비중이 50% 이상인 기업을 대상으로 매년 산업부에서 사업공고·평가(매년 10~11월)를 통해 선정
- 지원내용은 무엇인가요?
  - (에너지특화기업 지원) 시작품 제작, 시험, 인증, 전시회 등 지원
  - (전문연구기관 지원) 연구시설/장비 공동활동, 애로기술 컨설팅, 기술교류회, 기술지원교육 등 지원
- 어떻게 신청하나요?
  - 신청방법 : 전남테크노파크/ 녹색에너지연구원 모집 공고('25. 상반기)
  - 선정절차 : ① 모집 공고('25.4.) → ② 사전 검토('25.5.) → ③ 발표평가('25.5.~6.) → ④ 보조사업자 선정('25.6.) → ⑤ 보조금 교부신청 및 선금(70%) 지급('25.6.) → ⑥ 현장점검 및 잔금(30%) 지급('25.10.)

문의 에너지정책과 에너지밸리팀(☎061-286-7231)

## 07

## 전국 **도민 에너지 복지 지원**

독거노인, 장애인, 소년소녀가장 등 취약계층을 대상으로 노후 에너지 시설 개선 및 에너지 바우처 등 에너지 복지 지원



**새롭게  
시작합니다**

- **사업취지**
  - 취약가구의 전기, 가스 시설 개선 바우처 지원을 통한 복지 실현
- **핵심내용**
  - 가스, 유류, 전기 등 에너지 분야 8개 사업
- **도민들이 받는 혜택**
  - LPG용기 사용가구 시설개선사업, 가스안전장치(타이머콕, CO경보차단기) 보급사업
  - 전력효율 향상사업(취약계층 에너지복지사업)
  - 저소득층 에너지바우처 지원, 저소득층 연탄쿠폰, 등유 바우처, 연탄구입비 지원
    - ※ 에너지바우처 : 전기, 도시가스, 등유, LPG, 연탄 등 에너지원을 구입할 이용권

**시행일** 2025년 1월 1일



**구체적으로  
알아볼게요**

- **누가 지원받을 수 있나요?**
  - 에너지 취약계층(기초생활수급가구, 차상위계층, 소외계층 등)
    - ※ 65세 이상 독거노인, 장애인, 소년소녀가장, 저소득층 및 사회복지시설 등
- **지원내용은 무엇인가요?**
  - LPG사용가구 금속배관 교체, 가스 안전장치(타이머콕, CO경보차단기) 보급 지원
    - ※ 타이머콕 : 가스 사용시간을 미리 설정하고 시간이 경과되면 자동 차단
  - 저소득층 및 사회복지시설 대상 고효율 조명 LED 등기구 교체 지원
  - 에너지 소외계층 대상 냉·난방 보장을 위한 연료비 지원 및 동절기 연탄쿠폰(구입비) 지급
- **어떻게 신청하나요?**
  - 신청방법 : 각 시·군 및 사업별 수행기관에서 수요조사를 통해 신청 가능하며, 구체적인 내용은 각 시·군에서 '25년 3월 공고 예정

**문의** 에너지정책과 자원개발팀 ☎061-286-7262

## 08

## 전남도 전남 (예비)사회적기업 일자리창출사업

취약계층에게는 양질의 일자리를, (예비)사회적기업에게는 인건비를 지원하여 기업의 수익구조 창출·확대로 사회적기업의 자생력 확보



새롭게  
시작합니다

### • 사업취지

- 정부지원 (예비)사회적기업 일자리창출사업의 중단에 따라 전라남도 자체사업으로 축소 전환하여 지원

### • 핵심내용

- 최저임금수준의 인건비 일부 보조(인당 최대 100만 원)  
※ 기존 (예비)사회적기업 일자리창출사업에 기간과 규모를 축소하여 운영

시행일 2025년 4월 1일



구체적으로  
알아볼게요

### • 누가 지원받을 수 있나요?

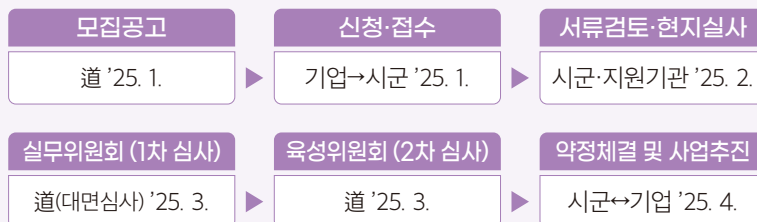
- 도 내 소재하는 (예비)사회적기업 중 사업신청하여 선정된 기업 (약 40개사, 120명)

### • 지원내용은 무엇인가요?

- (예비)사회적기업의 최저임금 일정비율의 인건비 지원
- 지원기간 : 약정체결일 기준 해당 회계연도 종료 또는 예산 소진 시 까지  
기업 당 최대 3년 지원(인증 2년, 예비 1년)  
※ 근로자 유형, 지원 횟수 등에 따른 10~50% 차등 지원

### • 어떻게 신청하나요?

- 신청방법 : 기업 소재지 시·군에 신청서 등 필요서류 제출
- 선정절차 ※ 일정은 변경될 수 있음



문의 일자리경제과 사회적경제팀(☎061-286-5042)

## 09

## 전남도 행복드림 돌봄공동체 지원사업

주민이 스스로 서로 돌보는 “마을돌봄” 문화를 형성하여 공적돌봄 공급의 한계를 보완하고 자생적 사회 안전망을 조성합니다.



이렇게  
달라집니다

구분	종 전	변경
지원대상 확대	200개소	350개소

시행일 2025년 1월 1일



구체적으로  
알아볼게요

- 사업비 지원 대상 및 규모 어떻게 되나요?  
- 5인 이상 주민모임 및 단체가 신청할 수 있으며, 가족의 경우 1인으로 간주합니다. 공동체별 5백만 원 내외에서 사업비를 지원합니다.
- 제출서류와 제출처는 어떻게 되나요?  
- 공모 신청서(사업계획서, 공동체 소개서, 회의록, 구성원 명부 등)를 시·군 마을공동체 지원센터의 사전컨설팅을 거쳐 신청하시면 됩니다.  
\* 센터 미운영 3개 군(구례, 강진, 장성)은 군청으로 문의
- 주로 하는 활동내용은 무엇인가요?  
- 마을에 취약계층 및 복지 사각지대 등 일상 돌봄이 필요한 주민을 발굴하여 돌봄 활동을 전개하며, 돌봄공동체의 지속가능한 성장을 위한 교육 등을 추진하게 됩니다.
  - (일반돌봄) 마을식사, 반찬배달, 간단한 수리(전구, 수도꼭지 교체) 등
  - (아동돌봄) 아동 방과후·방학 돌봄, 학습지원, 문화·예술 프로그램 운영 등
  - (노인돌봄) 목욕봉사, 집안정리, 장보기, 병원·은행업무 등 동행 서비스
  - (의료연계) 보건진료소, 의료기관과 찾아가는 의료서비스 연계 돌봄 활동

문의 일자리경제과 마을공동체팀(☎061-286-5051)

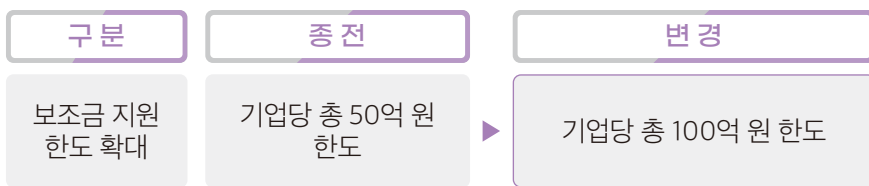
# 10

## 전라남도 투자기업을 위한 도비 보조금 한도 확대

도내 투자기업에 대해 입지보조금, 시설보조금 등 각종 도비 보조금을 지급하여 기업 유치 활성화 및 유치기업의 조기 정착을 지원합니다.



이렇게 달라집니다



시행일 2024년 12월 19일



구체적으로  
알아볼게요

### • 누가 지원받을 수 있나요?

- 조례 시행일('24. 12. 19.)부터 도와 투자협약을 체결하는 투자액 20억 원 이상, 상시고용 10명 이상인 기업은 보조금 한도를 확대해서 지원합니다.
- 조례 시행일('24. 12. 19.) 이전 도와 투자협약을 체결한 기업은 종전 기준으로 지원합니다.

### • 지원내용(사업)은 무엇인가요?

- 입지보조금 : (지원내용) 전라남도 내 산업단지 부지매입금의 일부  
(지원한도) 부지매입금 20억 원 미만→ 지원비율 30%, 4억 원 한도  
부지매입금 20억 원 이상→ 지원비율 20%, 50억 원 한도
- 시설보조금 : (지원내용) 공장 등 건축비 및 시설 장비 구입비의 일부  
(지원한도) 20억 원 초과 투자액의 10% 내, 50억 원 한도  
※ 타당성평가 60점 이상 기업에 한정

### • 어떻게 이용하나요?

- 시·군 투자유치 담당 부서를 통해 투자협약 후 보조금을 신청합니다.

문의 투자유치과 투자기획팀(☎061-286-5123)

## 11

## 전라남도 자랑스러운 향토기업 50 육성

도내에서 오랫동안 기업활동을 하며 지역사랑을 실천하고 있는 우수 향토기업을 발굴·육성하고 지원합니다.



이렇게  
달라집니다

구분	종 전	변 경
선정기준 (업력)	20년	15년
선정기준 (근로자 수)	20명	10명

시행일 2024년 11월 1일



구체적으로  
알아볼게요

- 향토기업이란 무엇인가요?
  - 도내 본사·주사무소 또는 사업장 중 어느 하나를 두고 15년 이상 사업을 유지하고 있으며, 상시 노동자 수가 10명 이상인 중소기업입니다.
- 향토기업으로 선정되면 어떤 혜택을 받을 수 있나요?
  - 전남 향토기업 인증서와 현판이 수여되며, 중소기업 육성자금 우대기업, 판로 지원사업 공모 가점 등 혜택이 제공됩니다.
- 어떻게 선발하나요?
  - 공모심사로 올해 10개사 내외를 선발할 예정이며 경제적 기여, 사회적 기여 두 개 분야에 대한 평가를 통해 선정위원회에서 최종 선발할 예정입니다.
- 어떻게 신청하나요?
  - 접 수 처 : 전라남도 중소벤처기업과
  - 신청기간 : 2025년 7월 중(예정)
  - 제출서류 : 향토기업 인증 신청서, 개인정보 수집이용제공동의서, 사업자등록증, 사업장 확인서류, 재무제표, 각종 증빙 자료

문의 중소벤처기업과 중소기업육성팀(☎061-286-3752)



# 12

## 전남도 중소기업 특별 경영안정자금 지원

지속적인 고금리 상황으로 어려움을 겪는 중소기업의 자금 유동화 지원을 위해 중소기업 특별 경영안정자금을 지원합니다.



새롭게  
시작합니다

- 사업취지
  - 고금리로 자금난을 겪는 중소기업 경영안정 지원
- 사업내용
  - 도내 중소기업 대상 저리융자 지원

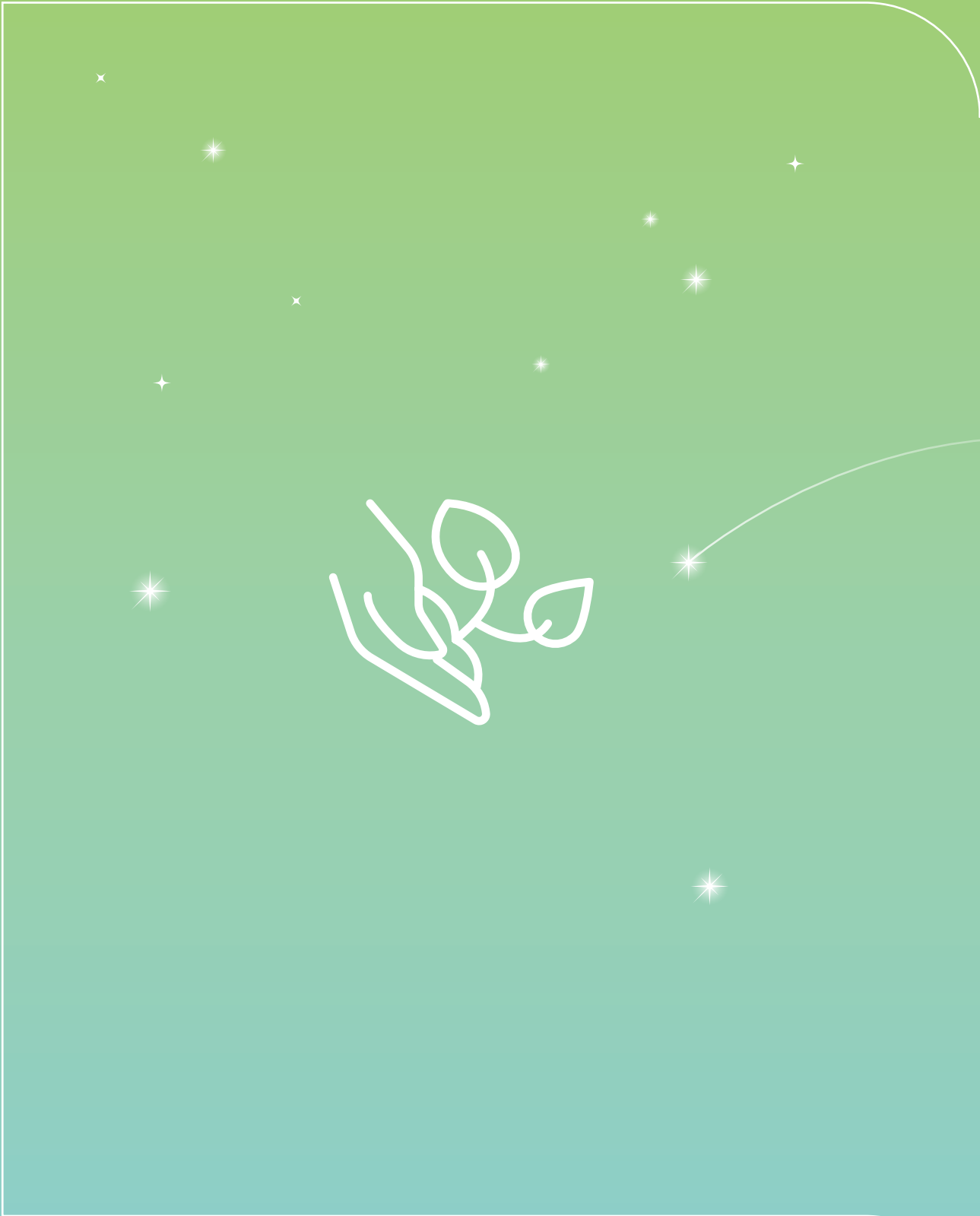
시행일 2024년 9월 1일



구체적으로  
알아볼게요

- 중소기업 특별 경영안정자금 지원사업은 무엇인가요?
  - 도에서는 중소기업 자금 유동화 지원을 위해 중소기업육성자금 지원을 하고 있습니다. 기존 경영안정자금의 경우 이자 일부를 지원해 드렸으나 이번에 특별 경영안정자금을 마련하여 기금을 통해 저금리(고정금리)로 융자 지원을 해드립니다.
- 지원내용은 무엇인가요?
  - '24년 하반기부터 '25년 상반기까지 500억 원 규모로 기업당 3억 원까지 2년 거치 후 일시상환 조건으로 저금리 융자를 도와드립니다.
- 누가 지원받을 수 있나요?
  - 도내 3개월 이상 운영 중인 중소기업을 지원합니다.
- 어떻게 신청하나요?
  - 접수처 : 전남 중소기업일자리경제진흥원
  - 접수방법 : 온라인 접수(www.jnfund.kr)
  - 제출서류 : 자금신청서, 대출상담확인서 및 개인정보 수집 및 제공·이용 동의서, 사업자등록증, 사업장 확인서류, 재무제표 각 1부

문의 중소기업과 중소기업육성팀(☎061-286-3753)



# 02

## 농업·축산 분야

## 01

## 전라남도 농촌 왕진버스(찾아가는 의료서비스) 지원

의료시설이 부족한 농촌지역 거주민을 대상으로 무료 양·한방, 구강검진, 질병관리 및 예방교육 등 의료서비스를 제공합니다.



새롭게  
시작합니다

- 사업취지
  - 의료인프라가 부족한 농촌에 찾아가는 의료서비스를 제공하여 농촌 주민의 건강복지 증진
- 핵심내용
  - 읍면단위 양·한방, 구강검진 등 농촌 주민 건강관리 지원

시행일 2025년 1월 1일



구체적으로  
알아볼게요

- 농촌 왕진버스 사업이란 무엇인가요?
  - 농촌 주민의 건강복지 증진을 목적으로 병·의원, 약국 등 의료인프라가 도시에 비해 부족한 농촌에 주민들을 대상으로 찾아가는 보건·의료서비스를 제공하는 사업입니다.
- 지원내용은 무엇인가요?
  - 양·한방 진료와 구강검진, 검안·돋보기 등 지역별 수요에 맞는 의료서비스를 무료로 지원받을 수 있습니다.
    - ※ 지역별 수요 및 의료 기관 여건에 따라 달라질 수 있음
- 어떻게 신청할 수 있나요?
  - 농촌지역 주민이라면 모두 신청이 가능하며, 사업 시행지의 지역농협\*에 신청 후, 의료서비스 제공 일정에 맞춰 참여할 수 있습니다.
    - \* 여천농협, 무정농협, 담양농협, 창평농협, 곡성농협, 옥과농협, 석곡농협, 구례농협, 산동농협, 거금도농협, 팔영농협, 녹동농협, 풍양농협, 흥양농협, 고흥농협, 두원농협, 관산농협, 천관농협, 용두농협, 안양농협, 정남진장흥농협, 정남진장흥농협 부산지점, 서영암농협, 남주농협, 영암농협, 군서농협, 나비골농협, 천지농협, 함평농협, 서영광농협, 굴비골농협, 진원농협, 황룡농협, 삼계농협, 장성농협, 완도농협, 소안농협, 임자농협

문의 농업정책과 농정기획팀(☎061-286-6226)

# 02

## 전남도 공공형 계절근로자 제도개선

농번기 일손부족 해소를 위하여 외국인 근로자의 하루 단위 고용이 가능한 공공형 계절근로자 제도를 개선하여 시행합니다.



이렇게 달라집니다

구분	종전	변경
업무 허용범위 확대	농작물 작업장 (논·밭 한정)	▶ 공공형 운영 사업장(APC 등) 내 농산물 선별·세척·포장 등 허용
최소임금보장 기준 합리화(일수→시간)	체류기간의 75% 보장(68~180일)	▶ 시간 기준으로 변경(주당 35시간 이상 임금보장)
결혼이민자 초청방식 개선	4촌 이내, 최대 20명	▶ 4촌 이내, 최대 10명

시행일 2025년 1월 1일



구체적으로 알아보게요

- 농촌 공공형 계절근로자 제도는 무엇인가요?
    - 시군이 외국인 계절근로자 파견을 원하는 나라와 MOU 등을 통해 외국인 계절근로자를 모집하면 지역농협이 고용한 후 필요한 농가에 하루 단위로 외국인 노동력을 제공하는 사업입니다.
  - 어떻게 신청할 수 있나요?
    - 농가는 공공형 계절근로자 도입 지역농협\*에 신청 후, 외국인 계절근로자 인력을 하루 단위로 고용할 수 있습니다.
- \* (순천) 순천농협, (나주) 나주배원예농협·금천농협, (곡성) 곡성농협·옥과농협·석곡농협, (고흥) 풍양농협·흥양농협·팔영농협, (화순) 도곡농협, (강진) 도암농협, (해남) 황산농협·땅끝농협, (영암) 금정농협, (무안) 서남부채소농협

문의 농업정책과 농촌인력지원팀(☎061-286-6231)

## 03

## 전국 청년·후계농 육성사업 제도개선

청년·후계농 육성사업 대상자의 농외근로 가능시간을 개선하고, 농외소득 3,700만 원 제한규정 폐지 및 육성자금 배정방식을 개선합니다.



이렇게  
달라집니다

• (농외근로 확대) 원칙적 금지에서 예외적 허용 범위 확대

구분	종전	변경
청년농 (영농정착금을 수령중인 자)	<ul style="list-style-type: none"> <li>• 월 60시간 미만 단기 근로</li> <li>• 농한기 활용 연 3개월 근로</li> </ul>	<ul style="list-style-type: none"> <li>• 월 100시간 미만 단기 근로</li> <li>• 농한기 활용 연 5개월 근로</li> </ul>
후계농(일반, 우수) (영농정착금을 수령했던 자)	<ul style="list-style-type: none"> <li>• 월 100시간 미만 단기 근로</li> <li>• 농한기 활용 연 3개월 근로</li> </ul>	<p>삭제 ※ 농업경영체 등록유</p>

• (농외소득 조항 폐지) 농외소득 3,700만 원 초과 시 사업대상자 제외 규정 삭제

구분	종전	변경
육성자금 용자사업 대상자 농외소득 기준	농외소득 3천7백만 원 초과할 경우 용자사업 대상자에서 제외	삭제

• (배정시기 개선) 상반기 연1회 배정에서 상·하반기 연2회로 구분 배정

구분	종전	변경
육성자금 용자사업 운영 선발방식 개선	연초에 자금배정 대상자 선정 (연 1회)	상반기·하반기로 구분하여 자금배정 대상자 선정(연 2회)

시행일 2025년 1월 1일



구체적으로  
알아볼게요

• 사업대상자인 청년농, 후계농은 누가 언제 선발하나요?

- 「후계청년농어업인법」에 따라 농식품부에서 연령 등 일정 요건을 갖춘 농업인을 대상으로 시군의 평가 및 도의 심의를 거쳐 농식품부에서 매년초에 선발

· 청년농 : 만 18세 이상 ~ 40세 미만, 독립경영 3년 이하인 자

· 후계농 : 만 18세 이상 ~ 50세 미만, 영농경력 10년 미만인 자, 농업교육 이수자 등

문의 농업정책과 여성농업인지원팀(☎061-286-6241)

# 04

## 전라남도 전남 여성농어업인 행복바우처 지원사업 확대

도내 거주 여성농어업인에게 문화·복지 활동 기회를 제공하기 위해 행복바우처 지원 대상을 확대 지원합니다. (20~75세 → 20~80세)



이렇게 달라집니다

구분	종전	변경
지원대상 확대	20세 이상~75세 이하 ('24.기준 '49.1.1.~'04.12.31.)	20세 이상~80세 이하 ('25.기준 '45.1.1.~'05.12.31.)

시행일 2025년 1월 1일



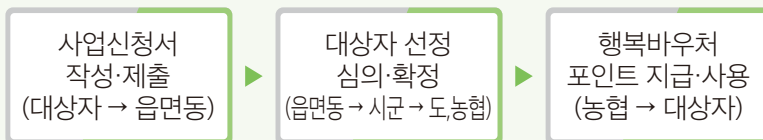
구체적으로  
알아볼게요

### • 지원내용(사업)은 무엇인가요?

- (대 상) 도내 거주('25.1.1.기준 1년 이상) 및 실제 영농(주요 재배 작목 1기작 이상 실제 재배)에 종사하는 20~80세 이하 여성농어업인
- (지원내용) 여성농어업인의 문화·복지 생활을 위한 행복바우처 지급
- (지 원 액) 연 20만 원/1인(본인 명의 카드 포인트 지급)
- (사 용 처) 유흥·사행성, 의료업종 제외한 모든 업종

### • 어떻게 신청(사용)하나요?

- (신청기간) 2025. 1. ~ 4.(읍면동)
- (사용기간) 2025. 2. ~ 12.(연내 미사용시 이월 불가)
- (신청방법)



문 의 농업정책과 여성농어업인지원팀(☎061-286-6242)

## 05

## 전라남도 영유아 친환경농산물 꾸러미 지원

보육시설 미이용 영유아 양육가정을 대상으로 건강증진 도모 및 출산·양육 친화 분위기 조성을 위해 친환경농산물 꾸러미를 지원합니다.



새롭게  
시작합니다

- 사업취지
  - 건강한 먹거리 제공을 통해 저출산 및 인구소멸 대응 등 사회적 가치 실현
- 핵심내용
  - 친환경농산물 꾸러미 1년간 공급(48만 원/인, 자부담 20%)

시행일 2025년 1월 1일



구체적으로  
알아볼게요

- 누가 지원받을 수 있나요?
  - 어린이집·유치원(특수학교 포함)·종일제 아이돌봄서비스 등을 이용하지 않고 가정에서 양육 중인 중위소득 33% 이상\* 영유아(만6세까지, 생후 72개월 미만) 양육가정
  - \* 2025년 농식품바우처 지원사업(지원범위, 중위소득 32% 이하)과 중복지원 불가
- 지원내용은 무엇인가요?
  - 친환경인증을 받은 신선농산물, 축산물, 무농약·유기가공식품 등 친환경농산물을 1년간 공급합니다.
- 얼마나 지원 받을 수 있나요?
  - 사업대상자는 인당 48만 원(자부담 9.6만 원 포함)을 지원받을 수 있습니다.
  - ※ 지원조건: 도비 24%, 시군비 56%, 자부담 20%
- 신청시기 및 신청방법은 어떻게 되나요?
  - 거주지 시·군 또는 읍·면 주민센터에 신청서를 작성하여 제출해 주시기 바랍니다.
- 주문 및 배송방법은 어떻게 되나요?
  - 꾸러미 전용 온라인몰(남도장터)을 이용하여 원하는 상품을 주문 및 결제하면 공급업체가 직접 배송 또는 택배업체를 통해 사업대상자에게 배송합니다.

문의 친환경농업과 친환경정책팀 ☎061-286-6324



# 06

## 전라남도 친환경농산물 인증농가 마케팅 지원

급변하는 유통시장에서 친환경농업인들의 시장 경쟁력을 강화하기 위해 포장재 제작 및 물류비 등 맞춤형 마케팅을 지원합니다.



새롭게  
시작합니다

- **사업취지**
  - 관행농업 대비 경영비용이 많은 친환경 농가의 소득 보전 및 친환경 인증농가 마케팅 지원으로 시장 경쟁력 강화
- **핵심내용**
  - 포장재(택배상자) 제작, 택배비(물류비), 온라인쇼핑몰 상세페이지 제작 등 친환경 실천 농업인 맞춤형 지원

시행일 2025년 1월 1일



구체적으로  
알아볼게요

- **누가 지원받을 수 있나요?**
  - 벼 이외의 친환경농산물을 재배하는 도내 농업(법)인에 지원합니다.
- **지원내용은 무엇인가요?**
  - (친환경농산물 포장재·택배상자 제작) 인증 품목에 한해 제작 지원
  - (택배비·물류비) 사업기간내 발송된 인증 품목에 한해 비용 지원
  - (온라인쇼핑몰 상세페이지 제작) 인증 품목의 상세페이지 제작 비용 지원
- **얼마나 지원 받을 수 있나요?**
  - 농가는 (평균) 2백만 원 한도 내에서 희망 사업을 선택하여 지원받을 수 있습니다.
  - ※ 지원조건: 도비 21%, 시군비 59%, 자부담 20%
- **신청시기 및 신청방법은 어떻게 되나요?**
  - 신청은 2~3월에 읍·면·동주민센터에서 신청하며 방문 또는 전화로 자세한 사항을 문의해주시기 바랍니다.

문의 친환경농업과 유기농육성팀 ☎061-286-6342

## 07

## 전국 친환경농업직불금 지원 확대

친환경 농가의 일반농가 대비 초기 소득감소분과 생산비 차이를 보전하여 친환경농업 확산 및 농업의 공익적 기능 제고를 위해 지급합니다.



이렇게  
달라잡니다

구분		종전	변경
단가 인상 (ha당)	논	(유 기) 70만 원 (무농약) 50만 원	(유 기) 95만 원 (무농약) 75만 원
	유기지속 (유기 6년차~)	(논) 35만 원 (채소) 65만 원 (과수) 70만 원	(논) 57만 원 (채소) 78만 원 (과수) 84만 원
	유기전환기 (유기 전 3년)	(무농약 단가) 50 ~ 120만 원	(유기 단가) 95 ~ 140만 원
지급상한면적 확대		0.1~5.0ha/농가	0.1~30ha/농가

시행일 2025년 1월 1일



구체적으로  
알아볼게요

- 누가 지원받을 수 있나요?  
- 사업기간(전년 11월~당해년도 10월) 동안 친환경인증을 유지하고 인증기관의 이행점검(5~10월말) 결과 적합으로 통보받은 농업경영체
- 신청시기 및 신청방법은 어떻게 되나요?  
- 신청은 3~4월에 농지 소재지 읍·면·동 주민센터에서 신청합니다.
- 지급기간은 어떻게 되나요?  
- 무농약은 3년간 지급하고 지원중단, 유기는 5년간(무농약3+유기2) 지급하고, 6년차부터 유기직불단가의 60%를 지급합니다.  
\* 국비직불금 축소·중단 이후 道 유기·무농약 지속 직불금 지원  
: 무농약 4년차부터 국비직불금의 50%(벼 제외), 유기 6년차부터 40% 지원
- 지급시기는 언제인가요?  
- 인증기관 이행점검(5~10월말) 후 11월 대상자를 확정하고, 12월 지급합니다.

문의 친환경농업과 친환경관리팀 ☎061-286-6331

# 08

## 전라남도 **기능성 양잠산업 육성 지원 확대**

기능성 양잠산업의 발전 및 양잠농가 소득 향상을 위해 누에 사육시설을 희망하는 농가를 대상으로 사육시설 설치를 지원합니다.



새롭게  
시작합니다

- **사업취지**
  - 기능성 양잠산업을 고부가가치 산업으로 육성하기 위한 생산기반 구축 및 양잠농가의 소득 창출 도모
- **핵심내용**
  - 누에 사육시설 개보수 및 신규 설치 지원

시행일 2025년 1월 1일



구체적으로  
알아볼게요

- **누가 지원받을 수 있나요?**
  - 전남도내 누에·오디 생산농가, 양잠영농조합법인 등에 지원합니다.
- **지원내용은 무엇인가요?**
  - (개보수) 누에 사육시설 개·보수
  - (신규) 누에 사육시설 신축 및 사육틀 설치 지원 등
- **어떤 점에서 도움이 되나요?**
  - 기존 양잠농가 및 신규 희망농가의 양잠기술 향상으로 농가소득 증대에 도움을 줍니다.
- **신청시기 및 신청방법은 어떻게 되나요?**
  - 신청은 1~3월에 읍·면·동주민센터에서 신청하며 자세한 사항은 방문하여 문의해 주시기를 바랍니다.

문의 식량원예과 원예산업팀(☎061-286-6492)

## 09

## 전남도 원예작물 해충포획기 공급

기후변화로 인해 증가하는 해충피해를 최소화하기 위해 과수, 시설채소 농가에 해충포획기를 지원합니다.



새롭게  
시작합니다

- 사업취지
  - 해충포획기를 지원하여, 기후변화로 인해 증가하는 병해충의 초기 방제로 농가 피해 최소화
- 핵심내용
  - 과수, 시설채소 농가에게 해충포획기 공급 지원

시행일 2025년 1월 1일



구체적으로  
알아볼게요

- 누가 지원받을 수 있나요?
  - 과수, 시설채소 재배 농가
- 지원내용(사업)은 무엇인가요?
  - 해충 유인 포획기(트랩)를 지원합니다.
- 얼마나 지원받을 수 있나요?
  - 1ha(3,000평)당 과수농가는 120~320천 원(보조 50%), 시설채소 농가는 200평(1동) 당 66천 원~120천 원(보조 50%)의 해충포획기 구입비를 지원합니다.
  - ※ 지원조건 : 도비 15%, 시·군비 35%, 자부담 50%
- 어떻게 신청하나요?
  - 신청기간 : '25. 1 ~ 2월
  - 신청방법 : 사업신청서를 작성하여 읍·면·동사무소에 제출하세요.

문의 식량원예과 아열대농업팀(☎061-286-6482)

# 10

## 전국 전략작물 직불금 지원확대

논에 벼 대신 전략작물을 재배하는 농가에 '전략 직불금' 지원단가를 확대하여 지급합니다.



이렇게  
달라집니다

구분	종 전	변경
전략작물 직불금 품목별 지원단가	<ul style="list-style-type: none"> <li>• 동계작물                             <ul style="list-style-type: none"> <li>- 밀·보리 등 동계 식량작물 및 조사료: 50만 원/ha</li> </ul> </li> <li>• 하계작물                             <ul style="list-style-type: none"> <li>- 두류·가루쌀: 200만 원/ha</li> <li>- 식용옥수수: 100만 원/ha</li> <li>- 조사료: 430만 원/ha</li> </ul> </li> <li>• 이모작 인센티브                             <ul style="list-style-type: none"> <li>- 동계(밀·조사료) + 하계(두류·가루쌀) 이모작시 ha 당 100만 원 추가지원</li> </ul> </li> </ul>	<ul style="list-style-type: none"> <li>• 동계작물                             <ul style="list-style-type: none"> <li>- 보리 등 동계 식량작물 및 조사료: 50만 원/ha</li> <li>- 밀: 100만 원/ha</li> </ul> </li> <li>• 하계작물                             <ul style="list-style-type: none"> <li>- 두류·가루쌀: 200만 원/ha</li> <li>- 식용옥수수: 100만 원/ha</li> <li>- 조사료: 500만 원/ha</li> </ul> </li> <li>• 이모작 인센티브                             <ul style="list-style-type: none"> <li>- 동계(밀·조사료) + 하계(두류·가루쌀) 이모작시 ha 당 100만 원 추가지원</li> </ul> </li> </ul>

시행일 2025년 1월 1일



구체적으로  
알아볼게요

- 누가 지원받을 수 있나요?
  - 전년도 11월부터 해당연도 10월까지 전략작물을 재배한 농업경영체
- 신청시기 및 신청방법은 어떻게 되나요?
  - 전략작물 신청은 2~5월에 읍·면·동주민센터에서 접수하며, 자세한 사항은 방문하셔서 문의해주시기 바랍니다.

문의 식량원예과 식량정책팀 ☎061-286-6472

## 11

## 전라남도 중소농 스마트팜 지원단가 상향, 자부담은 완화

스마트농업 확산을 통한 노동력 절감 및 작물의 품질 향상을 위해 원예작물 재배 중소농가 대상으로 스마트온실 설치를 지원합니다.



이렇게  
달라집니다

구분	종전	변경
지원단가 상향	개소당(1,500㎡) 3억 원	▶ 개소당(1,500㎡) 3.5억 원
자부담 완화	보조 60%, 자부담 40%	▶ 보조 75%, 자부담 25%

시행일 2025년 1월 1일



구체적으로  
알아볼게요

- **구체적인 지원내용은 무엇인가요?**
  - 시설원에 재배시설(철골비닐온실 등) 신축 비용과 온실 내의 복합환경제어, 양액재배시설, 보광·관수·전기시설 등을 포함하여 지원합니다.
- **누가 지원받을 수 있나요?**
  - 경영정보등록 기준 재배면적 2ha 이하 채소·과수·화훼 등 원예작물 재배 농가 대상으로 지원합니다.
- **어떤 점에서 도움이 되나요?**
  - 시설하우스 내 자동·원격 제어를 통해 온·습도 관리 등 최적 생육환경을 조성하여 고품질 농산물 생산과 노동력 절감에 도움을 줍니다.
- **무엇을 준비해야 하나요?**
  - 본인 명의의 토지를 소유하고 있거나, 사업시행 연도 기준 10년 이상 장기임대 계약이 체결되어 있어야 합니다.

문의 식량원예과 아열대농업팀(☎061-286-6481)

# 12

## 전라남도 가축 폭염 피해 예방시설 지원

축산농가의 폭염 피해를 최소화하고, 안정적인 축산업 운영을 위해 가축 폭염 예방 시설·장비를 지원합니다.



새롭게  
시작합니다

- 사업취지
  - 폭염 피해 예방시설을 지원하여, 여름철 폭염으로 인한 가축 폐사 방지로 농가 피해 최소화
- 핵심내용
  - 축산농가에게 폭염 피해 예방 시설·장비 지원

시행일 2025년 1월 1일



구체적으로  
알아볼게요

- 누가 지원받을 수 있나요?
  - 축산업 허가·등록을 받은 축산농가는 지원받을 수 있으나, 폭염에 취약한 축종(닭, 오리, 돼지)을 사육하는 농가가 우선 지원대상입니다.
- 지원내용은 무엇인가요?
  - 폭염 피해 예방 시설·장비를 지원합니다.
  - ※ 지원품목 : 쿨링패드, 환풍기, 냉방시설, 스프링클러, 안개분무시설 등
- 얼마나 지원받을 수 있나요?
  - 농가당 10백만 원 한도내에서 7백만 원을 보조 지원합니다.
  - ※ 지원조건 : 도비 20%, 시·군비 50%, 자부담 30%
- 어떻게 신청하나요?
  - 신청기간 : '25. 1 ~ 2월
  - 신청방법 : 사업신청서를 작성하여 축사소재지 읍면동사무소에 제출하세요.

문의 축산정책과 축산정책팀(☎061-286-6521)

## 13

## 전라남도 한우농가 삶의 질 향상 시범 지원

한우농가의 질병·사고·애경사 등으로 일시적인 노동력 공백 발생 시, 농가 경영안정을 위해 전문 대체인력을 지원합니다.



새롭게  
시작합니다

- **사업취지**
  - 질병·사고·애경사 등 갑작스런 가정사 등으로 농장일이 어려워졌을 때, 대체인력 지원으로 농가 경영안정 도모
- **핵심내용**
  - 한우 사양관리를 할 수 있는 전문 대체인력 지원

시행일 2025년 1월 1일



구체적으로  
알아볼게요

- **누가 지원받을 수 있나요?**
  - 축산업 허가·등록을 받은 한우 사육농가가 지원대상입니다.
- **지원내용(사업)은 무엇인가요?**
  - 질병·사고·애경사 등으로 한우농가의 일시적인 노동력 공백 발생 시, 한우 사양관리 등을 할 수 있는 전문 대체인력 지원
  - ※ 전문 대체 인력 역할 : 사료 급여, 질병 예방 및 축사 관리 등
- **얼마나 지원받을 수 있나요?**
  - 전문인력 1명당 1일 20만 원 한도내에서 10만 원을 보조 지원합니다.
  - ※ 지원조건 : 도비 15%, 시·군비 35%, 자부담 50%
- **어떻게 신청하나요?**
  - 신청기간 : '25. 1 ~ 2월
  - 신청방법 : 사업신청서를 작성하여 축사소재지 읍면동사무소에 제출하세요.

문의 축산정책과 축산정책팀(☎061-286-6522)



# 14

## 전남도 축산자조금 연계 축산물 소비 촉진 지원

가축의 산지가격 하락과 축산물 소비 둔화로 인한 축산농가 경영안정을 위해 축산물 소비 촉진 지원사업을 추진합니다.



새롭게  
시작합니다

- 사업취지
  - 축산농가 경영안정을 위한 축산물 소비 촉진 지원
- 핵심내용
  - 도민이 합리적인 가격으로 축산물을 구입할 수 있도록 축산물 할인판매 차액 등 지원

시행일 2025년 1월 1일



구체적으로  
알아볼게요

- 누가 지원받을 수 있나요?
  - 축산물 소비촉진 행사를 추진하는 시·군청, 지역축협, 한우협회를 지원합니다.
- 지원내용은 무엇인가요?
  - 축산물의 추가 할인을 위한 할인판매 차액 및 운영비 등을 지원합니다.
- 어떤 점에서 도움이 되나요?
  - 도민들이 일반 소비자 가격 대비 10~20% 추가 할인 된 저렴하고 합리적인 금액으로 축산물을 구입할 수 있습니다.
  - 소비촉진 행사로 전남산 축산물의 우수성을 알리는데 도움이 됩니다.
  - 축산물 소비량이 증가하여 가축의 산지가격 상승 등 축산농가 경영 안정에 도움이 됩니다.

문의 축산정책과 축산경영팀 ☎061-286-6542

## 15

## 전국 개사육농장주 및 개식용 도축상인 전·폐업 지원

「개식용종식특별법」(’24. 2. 6일 제정)에 따라 개사육농장주와 개식용 도축상인의 전·폐업 이행에 필요한 사항을 지원합니다.



새롭게  
시작합니다

### • 사업취지

- 개식용 종식 이행 과정에서 전·폐업이 불가피한 개사육 농가 등 생계 안정 및 원활한 업종전환 유도

※ 식용 목적으로 개 사육·도살·유통·판매 행위 전면 금지(2027. 2. 7.~)

### • 핵심내용

- 개사육 농장주 등에 폐업이행촉진 지원금, 시설물 잔존가액, 철거비, 감정평가비 등 지원

시행일 2025년 1월 1일



구체적으로  
알아볼게요

### • 누가 지원받을 수 있나요?

- 개식용종식 관련 신고 및 이행계획서를 제출한 개사육 농장주 및 도축상인

### • 무엇을 지원하나요?

- 폐업 시 감정평가를 통해 산출한 시설물 잔존가액과 시설물의 철거비 지원, 전업하는 경우 관련 시설 혹은 운영자금에 대해 저리 융자를 지원합니다.

- 개사육 농장주는 폐업 이행 촉진지원금을 지급(신고한 연평균 사육 마릿수\* 기준), 1마리당 폐업 시기별 최대 60만 원, 최소 22.5만 원을 지원합니다.

\* 단, 「가축분뇨법」에 따른 배출시설 신고면적(m) $\times$ 면적당 적정두수(1.2마리/m)를 통해 산출한 적정 사육 마릿수를 상한으로 적용

문의 축산정책과 동물복지팀 ☎061-286-6531

# 16

## 전라남도 가축분뇨 퇴비 부숙촉진 지원

인건비 및 자재비, 제품 가격 상승에 따라 퇴비사 시설 보강, 장비 구입 비용 부족 문제를 해결하기 위해 지원한도를 상향합니다.



이렇게 달라집니다

구분	종 전	변경
지원한도 상향	개소당 30백만 원	▶ 개소당 50백만 원
		<b>시행일</b> 2025년 1월 1일



구체적으로 알아보게요

### • 누가 지원받을 수 있나요?

- 축산업 허가·등록된 퇴비부숙도 검사대상농가\*, 가축분뇨자원화조직체, 폐기물 처리업 허가·신고된 지령이 사유농가를 대상으로 지원합니다.

\* 퇴비부숙도 검사대상 : 축사 신고규모 이상농가  
(소 100m, 돼지 50m, 가금·기타 200m)

### • 지원내용은 무엇인가요?

- 퇴비사 보안·증축, 퇴비 부숙촉진 시설·장비\*를 지원합니다.

\* 퇴비사 바닥 통풍시설, 퇴비 교반장비(스키드러더, 굴삭기 등), 분뇨 펠릿화 장비

### • 얼마나 지원받을 수 있나요?

- 개소당 50백만 원 한도내에서 20백만 원을 지원합니다.

※ 지원조건 : 도비 10%, 시·군비 30%, 자부담 60

### • 어떻게 신청하나요?

- 신청기간 : '25. 1.~2.

- 신청방법 : 사업신청서 및 구비서류를 축사소재지 읍면동사무소 (또는 시·군청)에 제출

### • 어떤 점에서 도움이 되나요?

- 가축분뇨에서 발생하는 악취를 저감하여 쾌적한 축산환경 조성 및 악취 민원을 방지할 수 있습니다.

문의 축산정책과 축산지원팀 ☎061-286-6552

## 17

## 전국 가축전염병 방역시설 지원사업 확대

축사 내 병원체 유입차단으로 가축전염병 발생 최소화를 위한 축산농가 방역시설 지원사업 항목을 일부 확대하여 시행합니다.



이렇게  
달라집니다

구분	종 전	변경
지원내용	<ul style="list-style-type: none"> <li>· 가금 농가(방역시설 24종)</li> <li>· 돼지 농가(방역시설 4종)</li> <li>· 소 농가(방역시설 2종)</li> </ul>	<ul style="list-style-type: none"> <li>· 돼지 농가 5종(연무소독기 추가)</li> <li>· 소 농가 5종*(신규)</li> <li>* 자동목걸이, 병해충 방제램프, 연무소독기, CCTV, 소독 및 세척 시설·장비(고정식 제외)</li> </ul>
지원상한액	<ul style="list-style-type: none"> <li>· 가금 농가 : 1억 원*</li> <li>* 전실, CCTV 등 설치에 한함</li> <li>· 돼지 농가 : 50,000천 원</li> <li>· 소 농가 : 8,200천 원</li> </ul>	<ul style="list-style-type: none"> <li>· 소 농가 : 20,000천 원</li> </ul>

시행일 2025년 1월 1일



구체적으로  
알아볼게요

### · 지원내용은 무엇인가요?

- 가금(24종) : 터널식 소독시설(10만수 이상 산란계 농장), 알·분뇨 운송벨트의 차단망, 방조망, 차량진입차단장치, 물품반입창고, 방역실, 전실, CCTV, 소독 및 세척 시설·장비, 야생조류 퇴치기, 바닥재, 분동통로, 난좌세척기, 오리종란 수거설비, 울타리, 알 환적장 소독설비, 자동 왕겨살포기, 폐사체처리시설, 왕겨창고, 고상시설, 출입로 포장, 축사바닥관리기, 온풍기, 축사 내부 안개분무 소독장치
- 돼지(5종) : 연무소독기, 폐기물보관시설, CCTV, 소독 및 세척 시설·장비, 야생조류 퇴치기
- 소(5종) : 자동목걸이, 병해충 방제램프, 연무소독기, CCTV, 소독 및 세척 시설·장비(고정식 제외)

### · 누가 지원받을 수 있나요?

- 가축사육업 및 종축업의 허가\*를 받은 농가\*\*

\* 단, 가축전염병 시행규칙 개정·시행(23.7)으로 방역시설 설치 의무화 규정을 적용받는 가금류 사육·종축업 등록 농가(칠면조, 거위, 메추리, 꿩, 기러기, 타조) 지원 가능

\*\* 농가 : 축산법에 의해 허가된 가금·양돈·소 사육 농가에 한함(앞으로 5년 이상 해당 농장을 임대하여 운영하는 농가도 포함)

문의 동물방역과 동물방역팀(☎061-286-6572)

# 18

## 전국 축산농가 방역기준 위반 시 불이익 강화

가금농장에서 CCTV 관리의무 위반, 축산농가에서 검사증명서 없이 이동 등 방역기준을 위반한 경우 과태료 부과기준이 상향됩니다.



이렇게 달라집니다

구분	종전	변경
축산농가 방역기준 위반 과태료 기준 상향	<ul style="list-style-type: none"> <li>가금농장 CCTV 관리의무 위반시(1차 100만, 2차 200만, 3차 500만)</li> <li>축산농가 방역기준(검사증명서 미소지 등) 3차 위반 300만</li> </ul>	<ul style="list-style-type: none"> <li>가금 농장 CCTV 관리의무 위반시(1차 100만, 2차 500만, 3차 1,000만)</li> <li>축산농가 방역기준(검사증명서 미소지 등) 3차 위반 1,000만</li> </ul>

시행일 2025년 1월 1일



구체적으로 알아보게요

### • 근거 법령은 무엇인가요?

- 가축전염병예방법 제17조의6(방역기준의 준수) 제1항을 위반하여 방역기준을 준수하지 않은 경우, 동법 시행령 [별표 3]에 따라 과태료 부과
- 가축전염병예방법 제16조(가축 등의 출입 및 거래 기록의 작성·보존 등) 제5항을 위반하여 방역기준을 준수하지 않은 경우, 동법 시행령 [별표 3]에 따라 과태료 부과

### • 개정된 내용은 무엇인가요?

- 닭, 오리 등 가금 농장주가 폐쇄회로 텔레비전(CCTV)의 정상적 작동 관리 의무 위반 시 과태료 부과 기준 상향조정
  - \* (기존) 1차 위반 100만, 2차 위반 200만, 3차 위반 500만
  - (변경) 1차 100만, 2차 500만, 3차 1,000만
- 축산농가의 가축 이동 시 검사 등 증명서류를 소지하거나 예방접종 표시토록 명령하였으나, 이 명령을 위반한 경우 과태료 부과 기준 상향조정
  - \* (기존) 3차 위반 300만 → (변경) 3차 1,000만

문의 동물방역과 방역정책팀 ☎061-286-6562

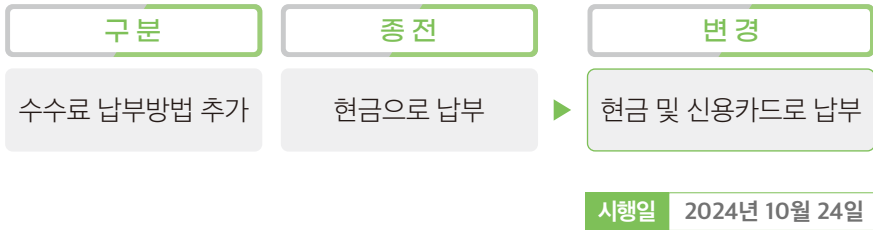
## 19

## 전라남도 농업기술원 시험 및 분석 수수료 카드 납부 가능

농업기술원에 시험 및 분석을 의뢰한 민원인이 수수료 납부 시 신용카드로 납부가 가능하도록 하여 민원인 편의를 제공하고자 합니다.



이렇게  
달라집니다



구체적으로  
알아볼게요

- 시험이란 무엇인가요?  
- 대상 물품의 성질 · 효능 등이 토양, 작물체 또는 농업환경에 미치는 영향을 장기간의 실험 · 연구를 통하여 밝혀내는 것을 말합니다.
- 분석은 무엇인가요?  
- 대상 물품이 함유하고 있는 성분의 함량을 단기간의 실내 실험을 통하여 밝혀내는 것을 말합니다.  
- 대상 : 토양, 농자재(비료, 퇴·액비), 농업용수 수질, 양액처방용 원수분석
- 어떻게 신청하나요?  
- 신청방법 : 연중 수시로 전라남도농업기술원 운영지원과 접수 가능
- 수수료는 어떻게 납부하나요?  
- 시험 등을 의뢰하거나 성적증명서를 발급받고자 하는 민원인은 수수료를 납부하여야 합니다.  
- 기존 현금으로만 납부가 가능하였는데, 카드도 납부가 가능하도록 납부방법이 추가 되었습니다.

문의 농업기술원 친환경농업연구소(☎061-330-2502)

# 20

## 전라남도 청년농업인 스마트팜 자립기반 구축사업

청년농업인 중심의 스마트온실 영농기반 조기 확산을 위하여 청년농업인에게 스마트온실 구축 비용을 지원하는 사업입니다.



이렇게 달라집니다

구분	종전	변경
청년농업인의 자부담 비율	총 사업비 4억 원의 25%(1억 원)	총 사업비 4억 원의 20%(0.8억 원)
<b>시행일</b> 2025년 1월 1일		



구체적으로 알아볼게요

### • 누가 지원받을 수 있나요?

- 거주지 : 사업시행 시군에 실제 거주하는 사람(주민등록 포함)이어야 합니다.
- 신축부지 확보 : 사업시행 시군에 본인 명의의 토지를 소유하고 있거나, 사업시행 연도기준 12년 이상 장기임대 계약이 체결되어 있어야 합니다.
- 연령 : 청년농업인으로서 사업 시행연도 기준 18~45세 이내입니다.

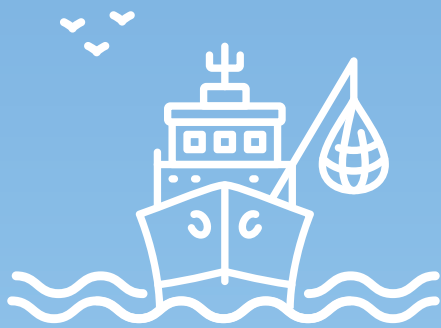
### • 지원내용은 무엇인가요?

- 내재해형 스마트온실 1,500㎡ 설치비 4억 원(자부담포함)을 지원합니다.
- 내재해형 온실은 농촌진흥청에서 고시한 설계도에 따라 시공된 온실을 말합니다. 또한 스마트온실에는 생육환경 자동원격 관리 시스템과 양약재배 시스템을 갖추어야 합니다.

### • 어떻게 신청하나요?

- 신청방법 : 온실을 짓고자 하는 시군의 농업기술센터에 신청합니다.
- 선정절차(예정) : ① 모집 공고('25.1.) → ② 현장 심사('25.2.) → ③ 대상자선정('25.2.) → ④ 사업 시행('25.3.~12.)

문의 농업기술원 농촌지원과(☎061-330-2742)





# 03

## 해양·환경 분야

## 01

## 전라남도 어업규제완화 시범사업 추진

복잡하고 다양한 업종별 어업규제를 총허용어획량제도(TAC)적용을 전제로 완화하는 어업규제완화 시범사업을 추진합니다.



새롭게  
시작합니다

- **추진배경**
  - 연근해어업 선진화 정책(23.9.18.)에 따라 총허용어획량 제도(TAC) 중심의 어업관리제도 도입 및 어업현장 규제완화 추진
- **주요내용**
  - 총허용어획량(TAC) 준수, 어선위치발신장치 설치 등 「수산업법」제86조에 따른 이행조건을 준수하는 사업참여자에 대해 완화된 어업규제 적용
- **이행요건**
  - ①총허용어획량(TAC)준수, ②위치발신장치 장착, ③CCTV운영, ④어획·전재·양륙보고, ⑤기타사항(스마트 어업관리시스템)

시행일 2024년 7월 1일



구체적으로  
알아볼게요

- **대상자 선정 절차는 어떻게 되나요?**
  - 사업요건을 갖춘 단체를 대상으로 규제완화 요청사항에 대한 협의 및 검토 후, 해양수산부 중앙수산조정위원회를 거쳐 사업대상을 확정합니다.
- **올해 선정된 업종은 무엇인가요?**
  - 전국 15개 업종, 15개 어업규제가 완화 되었으며, 우리도에서는 5개의 업종이 그물코·어구규격·선복량 등 완화된 어업규제\*를 적용받습니다.
  - \* 근해소형선망(부속선 20톤 이하 사용), 잠수기(분사기사용), 연안통발(그물코 금지규격 22mm→18mm), 실뱀장어안강망(어구규격 20m→35m), 새우조망(어구규격 8m→12m)
- **다음 선정계획과 신청방법은 어떻게 되나요?**
  - 내년 3월경 각 시군 및 수협을 통해 수요조사·신청접수 후, 선정된 단체에 신청서와 개인별 동의서를 제출 후 해양수산부에서 중앙수산조정위원회 심의를 거쳐 선정됩니다.

문의 친환경수산과 어선어업팀 ☎061-286-6932

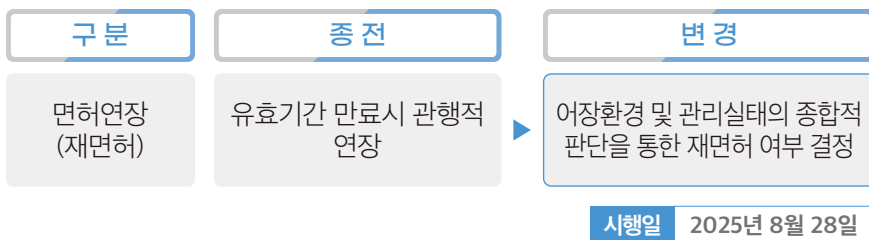
# 02

## 전국 양식면허 심사·평가제 시행


어장환경 개선 및 체계적 관리, 공유수면 사용에 대한 어장관리 의무와 책임성 강화로 양식수산물의 지속 가능한 생산을 위해 양식면허 심사·평가제가 시행됩니다.



이렇게 달라집니다




구체적으로 알아보게요

- 왜 해야 할까요? ※ 「양식산업발전법」 제25조
    - 양식장이 동일한 위치와 면적에 장기간 운영되고, 일부 양식장은 밀식, 방치, 불법시설 확대 등 부실한 관리로 어장의 건강도는 악화되고 생산성은 저하
  - 심사·평가는 언제 받나요?
    - 면허의 유효기간이 만료되기 전에 해당 면허에 대한 심사·평가를 실시
- 
- 어장환경평가 (면허만료 1년전)
    - 면허 심사·평가 (재면허 1년전)
  - 심사·평가 기준은 어떻게 되나요?
    - (환경상태) ① 어장환경평가 결과의 등급
    - (관리상태) ① 정당한 사유 없이 면허 기간 내 1년 이상 휴업한 기간 ② 불법 임대한 횡수 ③ 관계 법령을 위반하여 벌칙 또는 과태료 등 부과 횡수 ④ 면허 기간에 어장 청소를 실시한 횡수
  - 사후조치는 어떻게 될까요?
    - (어장환경상태 기준 미달) 어장환경 개선 조치 시행 시 구제
    - (관리상태 기준 미달) 구제불가(재면허 불가)

문의 친환경수산과 수산정책팀 ☎061-286-6921

## 03

## 전국 배합사료 직불제 지원 확대

배합사료 사용을 통한 수산자원 보호, 해양환경 보전 등 지속가능한 양식어업 생산체계 확립을 위해 배합사료 직불제 지원범위를 확대합니다.



구분	종 전	변경
지원대상	넙치류, 가자미류, 볼락류, 돔류	▶ 해수면 어종 전체
지원조건	전주기 배합사료 사용 어가	▶ 생사료 혼용 어가도 지원

시행일 2025년 1월 1일



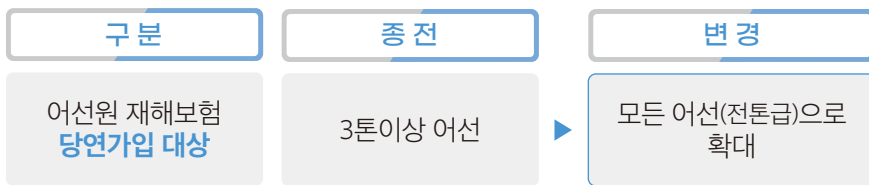
- 배합사료 직불제는 무엇인가요?
  - 양식과정에서 배합사료를 사용하는 양식어가에 배합사료 구입비용 일부를 지원
  - ※ 지급단가 : 배합사료 10,360원/1포당, 곤충분 11,396원/1포당
- 누가 지원받을 수 있나요?
  - (양 식 장) 양식 전주기 또는 생사료 혼용하여 해수면 어류를 양식하는 육상수조 및 해상가두리 양식장
  - (대상사료) 최소 품질 기준을 충족하면서 국립수산과학원에 등록된 업체에서 생산하고 배합사료 관리시스템에 등록된 사료
- 어떻게 신청하나요?
  - 신청기간 : '25. 1. 8.(수)~1. 31.(금)
  - 신청장소 : 양식장 소재지 시·군청
  - 제출서류 : 선정신청서, 양식업권 서류, 어업경영체확인서, 배합사료 사용계획서, 매출 증빙서류, 직불금 입금 통장사본

문의 친환경수산과 수산정책팀(☎061-286-6921)

# 04

## 전국 어선원 재해보험 가입대상 확대

어선원 재해보험 당연가입 대상을 현재 3톤 이상의 어선에서 모든 어선으로 확대하여 시행합니다.



※ 임의가입 대상

- 가족어선원(배우자 및 직계비존속)만 승선하는 경우
- 관리선 지정 어선(단, 정치망관리선과 허가·신고어선은 제외)
- 내수면 어선
- 시험·연구·조사·지도·단속·교습선

시행일 2025년 1월 1일



- 어선원 재해보험이란 무엇인가요?
  - 「어선원 및 어선 재해보상보험법」에 따라 운용되는 정부 정책보험으로 어선원 등이 어업활동 중 부상, 질병, 신체장해 또는 사망 등의 재해를 당하였을 경우 이를 보상합니다.
- 누가 지원받을 수 있나요?
  - 전라남도 내 선적지를 둔 연근해 어선으로「어선원 및 어선 재해보상보험법」제16조에 따라 어선원 재해보험에 가입하는 자
- 지원내용은 무엇인가요?
  - 연근해 어선의 어업인이 순수 부담하는 어선원 재해보험료 일부 지원
    - ※ 어선원을 고용한 도내 어선주가 어선원 보험 가입시 톤급별 보조금 지원

문의 친환경수산과 어선어업팀(☎061-286-6932)



## 구체적으로 알아볼게요

### • 톤급별 보조금 지원 비율은 어떻게 되나요?

구분	5톤 미만	10톤 미만	30톤 미만	50톤 미만	50톤 이상
합 계	100%	100%	100%	100%	100%
국 비	71%	71%	63%	39%	31%
지방비	9%	7%	6%	6%	6%
자부담	20%	22%	31%	55%	63%

### • 어떻게 가입하나요?

- 신고자: 어선소유자
- 보험가입 신고서 제출 : 당연가입 사유가 발생한 날로부터 14일 이내에 어선원 재해보험 가입신고서를 수협 조합에 제출합니다.
- 계속가입 신고 : 보험관계가 성립한 후에는 변경된 임금, 고용선원수 등을 근거로 매년 1월 14일까지 계속가입신고서를 수협 조합에 제출합니다.

### • 무엇을 준비해야 하나요?

- 어선원보험 가입신고(신청)서, 어선 관련 서류(선박국적증서, 선박검사증서), 어업허가 관련 서류(어업허가증 등), 임금 증빙서류(근로계약서 등), 기타 필요한 서류(가족어선원 관련 서류 등)

### • 보험가입 미신고 시 불이익이 있나요?

- 보험가입 미신고 기간 중 재해 발생 시 어선원에게 지급 결정된 보험급여액의 50%를 보험가입 의무자(어선소유자)로부터 징수합니다.
- 당연가입 대상자가 기한 내에 보험관계 신고를 하지 않은 경우(거짓신고 포함)에는 100만 원 이하의 과태료가 부과됩니다.

## 05

## 전라남도 산지 위판장 전자 경매 시스템 구축

산지 위판장에서 중도매인을 통해 이루어지는 수산물의 경매 효율성을 높이기 위해 전자 경매 시스템 구축을 지원하는 사업입니다.



새롭게  
시작합니다

- 사업취지
  - 수산물의 경매 효율성을 높이기 위해 산지 위판장 전자 경매시스템 구축 지원
- 핵심내용
  - 전자 경매 시스템에 필요한 장비 구축(스크린, 무선응찰기 등)

시행일 2025년 1월 1일



구체적으로  
알아볼게요

- 누가 지원을 받을 수 있나요?
  - 시장·군수로부터 수산물 위판장 개설허가를 받은자(수협, 영어조합법인, 어업회사법인, 생산자단체 등)를 지원합니다.
- 지원내용(사업)은 무엇인가요?
  - 산지 위판장 전자경매 시스템 구축에 필요한 각종 장비 지원
  - 대형스크린, 무선응찰기, 컨베이어벨트(이물질 차단 덮개 포함)
- 어떻게 신청하나요?
  - 신청인 : 수산물 위판장 개설자
  - 신청장소 : 시군 해양수산부서
  - 제출서류 : 신청서, 수산물 산지위판장 허가증 등
- 사업 추진절차는 어떻게 되나요?
  - 사업신청 접수('25. 1.~2.) → 사업대상자 선정 심의('25. 2.) → 대상자 확정('25. 3.) → 보조금 교부 및사업 추진('25. 3.~12.)

문의 수산유통가공과 수산유통팀(☎061-286-6971)

## 06

## 전라남도 수산식품 국제식품인증 취득지원

전남 수산물 가공품의 신규 수출시장 개척과 수출증대를 위해 국제식품인증비를 지원합니다.



이렇게  
달라잡니다

구분	종전	변경
지원규모(총사업비)	1억5천만 원	2억 원
		<b>시행일</b> 2025년 1월 1일



구체적으로  
알아볼게요

- 국제식품인증 취득지원사업은 무엇인가요?  
- 수산물 및 수산가공식품을 수출하는 업체의 수출경쟁력 강화를 위해 HALAL(할랄), GLOBAL GAP(우수수산물 관리기준), FSSC22000(식품안전글로벌규격) 등 국제식품 인증 취득 및 갱신을 위한 비용을 지원하는 사업입니다.
- 국제식품인증에는 어떻게 있나요?  
- 국제식품 규격 31개, 수출전략 4개  
※ 자세한 인증내역은 시군 해양수산부서를 통해 확인 가능
- 누가 지원받을 수 있나요?  
- (지원대상) 본사가 전라남도에 소재한 수산물 및 수산가공식품의 생산·제조업체 및 수출(예정) 업체  
- (대상품목) 수산물 및 수산가공식품(소금 포함)  
※ 신청품목의 HSK코드(수산물 관세·통계 통합품목분류표)가 수산물로 분류되어야 함  
- (지원범위) '25년 신규인증 취득 및 기한연장(갱신 등)에 소요되는 비용  
- (지원한도) 국제식품 규격 인증 2천만 원, 수출전략인증 5천만 원 (연장 2천만 원)
- 어떻게 신청하나요?  
- 전라남도 시군 해양수산 부서에 문의 후 방문하여 신청하여 주시기 바랍니다.

문의 수산유통가공과 수산가공팀(☎061-286-6962)



# 07

## 전국 전통시장 온누리상품권 환급 참여시장 확대

전통시장에서 수산물을 구입한 소비자들에게 구매금액의 최대 2만 원까지 온누리상품권으로 환급해주는 행사의 참여시장을 확대 운영합니다.



이렇게  
달라집니다

- 사업취지  
- 수산물 물가안정과 소비진작을 위해 온누리상품권 환급행사 추진
- 핵심내용  
- 수산물 구매금액 30%(최대 2만 원)을 온누리상품권 환급

구분	총 전	변 경
지원규모(취약계층)	회당 시장 6개소 (최대 2만 원 환급)	회당 시장 12개소 (최대 2만 원 환급)

시행일 2025년 1월 1일



구체적으로  
알아볼게요

- 지원내용(사업)은 무엇인가요?  
- 수산물 체감 물가 안정과 소비활성화를 위해 해양수산부가 전통시장에서 당일 국산수산물 구매 시 온누리상품권으로 환급해 주는 사업입니다.
- 대상품목은 어떤 것이 있나요?  
- 국내 수산물을 대상으로 하되, 젓갈류 등 가공식품(국내산 원물 70% 이상) 포함  
- 수입 수산물, 非 수산물 품목 제외
- 언제 운영 하나요?  
- 설·추석, 가정의 달(5·8·11월, 잠정) 등 집중 소비 시기에 운영
- 얼마나 환급 해 주나요?  
- 당일 국내산 수산물 구매금액의 최대 30%환급(1인 2만 원한도)  
- 3만4천 원 ~ 6만8천 원 미만 → 1만 원 환급, 6만8천 원 이상 → 2만 원 환급
- 참여시장 확대 운영은 어떻게 하나요?  
- 근접시장 또는 시장·골목형 상점간 거점형 연합시장  
- 골목형 상점가 및 인근 점포 참여 시장(상인회 동시)  
- 인근지역 5일장 간 순회형 참여시장(찾아가는 버스)

문의 수산유통가공과 수산유통팀 ☎061-286-6972

## 08

## 전국 국토외곽 먼섬 지원 특별법 시행

섬 주민의 생활환경을 개선하고 실질적인 영토 지배력 강화를 위해 「울릉도·흑산도 등 국토외곽 먼섬 지원 특별법」 및 「동법 시행령」 시행



새롭게  
시작합니다

- 제도취지
  - 영토 수호 경비대 역할을 하는 먼섬 주민의 정주여건 개선 지원 등 근거를 마련하여 먼섬의 인구소멸에 대응하고 영토 지배력 강화
- 주요내용
  - 보조금, 교육비 등의 특별지원, 주민안전시설 우선지원, 기반시설 조성, 불법조업 방지, 생활인구 확대 지원 등

시행일 2025년 1월 17일



구체적으로  
알아볼게요

- 국토외곽 먼섬이란 무엇인가요?
  - 육지에서 50km이상 떨어진 유인섬(전국 29개, 전남 17개\*)
    - \* (신안) 영산도·장도·대흑산도·가거도·만재도·하태도·중태도·상태도·홍도·대둔도·다물도(진도) 조도·곽도·맹골도·동거차도·상하죽도·서거차도
  - 영해기점섬(전국 7개, 전남 5개\*)
    - \* (여수) 거문도, (영광) 횡도, (완도) 여서도, (신안) 가거도·홍도
  - 항로거리 등 섬 접근성 고려 대통령령으로 정하는 섬
    - ※ 전남 : (여수) 동도·서도, (영광) 대석만도·안마도·죽도
- 특별법 시행에 따른 정부·지자체의 역할은 무엇인가요?
  - (행안부) 국토외곽 먼섬 정주환경 개선 등을 위한 종합발전 계획 수립(5년 마다)
  - (지자체) 행안정안전부 지침에 따라 전라남도 발전계획 수립('25년)

문의 섬해양정책과 섬정책팀 ☎061-286-6721

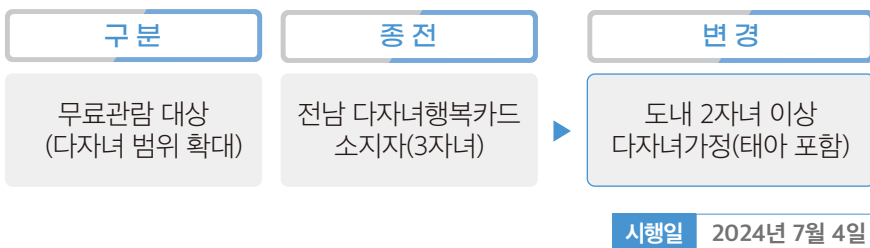
# 09

## 전라남도 해양수산 전시관 무료관람 대상 확대

도민 해양친수문화 향유 및 복지 증진을 위해 해양수산과학관, 섬진강어류생태관의 무료관람 대상이 2자녀 이상 다자녀가정으로 확대됩니다.



이렇게 달라집니다



구체적으로 알아볼게요

- 전시관 위치와 주요 볼거리는 무엇인가요?  
 - 해양수산과학관 : 여수시 돌산읍 / 전시·체험수족관, 기획전시실 등  
 - 섬진강어류생태관 : 구례군 간전면 / 전시수족관, 체험관, 야외수조 등
- 누가 무료로 관람할 수 있나요?  
 - 도내 2자녀 이상 다자녀가정(18세 이하 자녀 둘 이상, 태아 포함)  
 ※ 정부의 저출산 극복 과제로 다자녀가정 기준 완화(3자녀→2자녀) 및 지원 혜택 확대

### 【무료관람 대상】

- 보호자 동반 6세 이하 어린이, 65세 이상 노인, 장애인, 기초수급자
- 국가·독립·참전 유공자, 5·18민주유공자 또는 그 유족 1명
- 전라남도 명예도민, 농어업인 대상 수상자, 전남사랑도민증 소지자 등

### • 무엇을 준비해야 하나요?

- 다자녀가정은 주민등록등본 또는 가족관계증명서 등 증빙서류를 소지하여야 함



문의 해양수산과학원 해양수산과학관 ☎061-644-4136

문의 해양수산과학원 섬진강어류생태관 ☎061-781-3665

## 10

## 전국 청년어촌정착지원 범위 확대 및 선정기준 추가

청년어촌정착지원 사업대상자 범위를 확대하고 사업자 선정 기준에 재산 및 소득기준이 추가 됩니다.



이렇게  
달라집니다

구분	종전	변경
대상자 범위 확대	해양레저관광업 사업자 신청 및 지원 불가	▶ 해양레저관광업 사업자도 신청 및 지원 가능
선정 기준 추가	재산 및 소득기준 없음	▶ 건강보험료 소득판정기준 중위소득 150% 초과할 경우, 사업 신청 불가

시행일 2025년 1월 1일



구체적으로  
알아볼게요

- 청년어촌정착지원 사업이란 무엇인가요?  
- 창업 초기 청년 수산업 경영인의 안정적인 어촌 정착을 위해 경영자금 및 가계자금을 1인당 최대 3년간 지원하는 사업입니다.
- 누가 지원받을 수 있나요?  
- 만 18세 이상 ~ 만 40세 미만의 수산업경영(어업, 양식업, 유통업, 가공업, 해양레저관광업) 경력 3년 이하의 청년 어업인(창업예정자 포함)
- 지원액은 얼마인가요?  
- (경력 1년차) 110만 원/월, (경력 2년차) 100만 원/월,  
(경력 3년차) 90만 원/월
- 어떻게 신청하나요?  
- 신청장소: 수산업 경영기반 및 거주지 관할 읍·면·동 사무소  
- 신청서류: 신청서, 사업계획서, 해당분야 면허·허가·신고 관련서류,  
어업경영체등록 확인서, 가족관계증명서, 사업자등록증 등

문의 해양수산과학원 운영지원과(☎061-550-0656)

# 11

## 전남도 수산물 안전성조사 확대

수산물 안전성조사 대상 품종을 88종에서 전 품종으로 확대하고, 동물성 원료에 대한 금지물질 조사 기준이 신설됩니다.

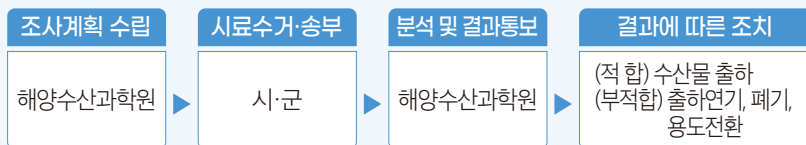


구분	종전	변경
수산물 안전성조사 확대 및 강화	<ul style="list-style-type: none"> <li>• 목 표 량 : 1,300건</li> <li>• 품 종 : 88개</li> <li>• 조사항목 : 184종</li> </ul>	<ul style="list-style-type: none"> <li>• 목 표 량 : 1,350건</li> <li>• 품 종 : 전 품종</li> <li>• 조사항목 : 188종</li> </ul>
방사능 조사 확대	<ul style="list-style-type: none"> <li>• 목 표 량 : 1,200건</li> <li>• 품 종 : 전 품종</li> </ul>	<ul style="list-style-type: none"> <li>• 목 표 량 : 1,250건</li> <li>• 품 종 : 전 품종</li> </ul>
동물성 원료 금지물질 조사 강화 (예) 자라 등	조사 기준 없음	<b>금지물질 조사 의무화</b> <ul style="list-style-type: none"> <li>• 조사항목 : 27종</li> <li>• 조사기준 : “불검출”</li> </ul>

시행일 2025년 1월 1일



- ‘수산물 안전성조사란 무엇인가요?’
  - 부적합 수산물의 유통 차단과 안전성 확보를 위해 우리 도에서 생산되어 유통되기 이전 단계의 수산물에 유해물질이 잔류하는지 여부를 조사하는 제도입니다.
- 안전성 조사는 어떻게 이루어지나요?
  - 방사능(3종), 중금속(3종), 동물용의약품 등(179종), 식중독균(3종)의 유해물질을 정밀분석 후 법령에 정해진 기준·규격과 비교하여 적합여부를 판단합니다.
- 전년도와 어떤 점이 달라졌나요?
  - “동물성 원료(자라 등) 및 그 가공식품”의 금지물질 조사 의무화
  - 조사항목 증가 및 조정: 금지약품(스트리키닌, 카비마졸) 등
- 어떤절차로 진행되나요?



문의 해양수산과학원 목포지원(☎061-983-4530)

## 12

## 전국 저수조 설치 현황 신고제

저수조를 설치하여 다량의 수돗물을 사용하는 건축물의 소유자나 관리자는 저수조 설치 현황을 일반수도사업자(시·군)에게 신고해야 합니다.



새롭게  
시작합니다

- 제도취지
  - 저수조 설치 현황을 정확하게 파악하여 위생관리를 강화하고 국민이 질 좋은 물을 공급받을 수 있도록 저수조 설치 신고 제도 시행
- 신고대상
  - 연면적 5,000㎡이상 건축물, 5층 이상 아파트 등 「수도법시행령」 제50조 제1항 각호에 해당하는 시설
  - \* (신고 제외대상) ①저수조를 거치지 아니하고 수돗물을 공급하는 건축물이나 시설 ②음용수와 생활용수를 제외한, 소방전용용수 또는 변기세척용수로만 공급되는 저수조

시행일 2024년 7월 17일

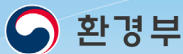


구체적으로  
알아볼게요

- 신고를 언제까지 해야 하나요?
  - 법 시행 이후 저수조를 설치한 경우 → 저수조 설치일로부터 30일 이내
  - 법 시행 당시 저수조를 운영 중인 경우 → 법 시행일로부터 1년 이내('25.7.16.까지)
- 어떻게 신고하나요?
  - 방문·우편·FAX 신고 : 시청·군청(상수도 관련 부서)에서 신고
  - 인터넷신고 : 정부24(저수조 설치현황 신고)에서 신고
- 무엇을 준비해야 하나요?
  - 저수조 설치현황 신고서, 저수조 시공 도면(1/200)
- 법 위반시 제재사항은 어떻게 되나요?
  - 저수조 설치현황을 신고하지 않거나, 거짓 신고한 자에게 100만 원 이하의 과태료

문의 수자원관리과 먹는물관리팀(☎061-286-7132)

**참고** 저수조 설치현황 신고제도 홍보 포스터



# 저수조를 설치하여 다량의 수돗물을 사용하는 건축물은 저수조 설치 현황을 신고해야 합니다

저수조 설치 현황을 정확하게 파악하여 위생관리를 강화하고  
모든 국민이 질 좋은 물을 공급받을 수 있도록 저수조 설치 신고 제도가 시행됩니다.

**시행  
시기**

**2024년 7월 17일부터 시행**

**신고 대상**



저수조를 설치하여  
수돗물을 다량으로 사용하는  
건축물 또는 시설\*의  
소유자나 관리자

\*연면적 5,000㎡ 이상  
건축물, 5층 이상 아파트 등  
(수도법 시행령 제50조제1항  
각호에 해당하는 시설)

**신고 시점**



**법 시행 (2024. 7. 17)**

시행 이후  
저수조를 신규로  
설치한 경우

저수조  
설치일로부터  
**30일 이내**

시행 당시  
저수조를 운영하고  
있는 경우

시행일로부터  
**1년 이내**  
(~2025. 7. 16.)

**신고 방법**



정부24

정부24 민원서비스

저수조 설치 현황  
신고서 작성

제출서류 첨부  
저수조 시공도면

민원 신청

※ 국가법령정보센터에서 설치 현황  
신고서 양식을 다운로드하여  
우편 등 전자체에 제출 가능

**위반 시**



신고하지 아니하거나  
거짓으로 신고한 경우  
**100만원 이하의  
과태료 부과**

- 1차 ..... 50만 원
- 2차 ..... 70만 원
- 3차 이상 ..... 100만 원

함께 누리는 깨끗하고 안전한 물! **다 함께 만들어가요!**

## 13

## 전국 댐 주변지역 지원사업 대상확대

댐 주변지역 지원사업이 일정규모 이상만 지원되었으나, 지원대상 기준이 완화되어 환경부 소관 전체 댐으로 확대됩니다.

※ 「댐건설관리법」 제43조 및 같은 법 시행령 제40조 개정(24.5.28.)



구분	종 전	변경
댐 주변지역 지원사업	<ul style="list-style-type: none"> <li>• 지원대상 댐               <ul style="list-style-type: none"> <li>- 저수면적이 2백만㎡ 이상</li> <li>- 총 저수용량이 20백만㎡ 이상</li> </ul> </li> </ul>	<ul style="list-style-type: none"> <li>• 지원대상 댐 확대               <ul style="list-style-type: none"> <li>- 저수면적이 2백만㎡ 이상</li> <li>- 총 저수용량이 20백만㎡ 이상</li> <li>- 환경부 소관 댐 (제1호, 제2호 댐 제외)</li> </ul> </li> </ul>
전라남도 내 환경부 소관 댐	주암, 장흥, 수어	주암, 장흥, 수어, 평림

시행일 2025년 1월 1일



- 댐 주변지역 지원사업이란 무엇인가요?
  - 댐 건설이 완료된 후 댐 주변지역의 주민소득 증대와 복지증진 등 도모하기 위해 댐 발전·용수 판매수입금을 출연금으로 재원을 마련하여 지원
- 지원내용(사업)은 무엇인가요?
  - 지역지원(소득증대, 생활기반 조성, 댐 주변 경관 활용)
  - 주민지원(주민생활지원, 육영(장학금 지급, 급식시설·급식비 지원 등))
- 누가 지원받을 수 있나요?
  - 댐 계획홍수위선 5km 이내, 댐의 발전소로부터 2km 이내 지역 및 댐주변지역지원사업협의회가 필요하다고 인정하는 지역 등

문의 수자원관리과 수계정책팀(☎061-286-7121)



# 14

## 전국 문신용 염료와 구강관리용품, 위생용품으로 관리

문신용 염료와 구강관리용품(칫솔, 치실, 선태제거기 등)이 위생용품으로 새롭게 안전 관리됩니다.

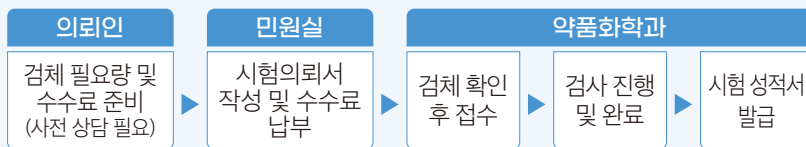


구분	종전	변경
문신용 염료	환경부 소관 '안전확인대상 생활화학제품'	식품의약품안전처 소관 '위생용품'
구강관리용품	보건복지부 소관 '공산품'	

시행일 2025년 6월 14일



- 문신용 염료와 구강관리용품이 무엇인가요?
  - 문신용 염료 : 인체의 피부에 무늬 등을 새기기 위한 피부 착색 물질
  - 구강관리용품 : 구강위생 확보, 구강건강의 증진 및 유지 등의 목적으로 제조된 칫솔, 치실, 선태제거기(혀에 낀 이물질을 제거하기 위하여 사용하는 것)
- 위생용품은 어떻게 관리하나요?
  - 「위생용품 관리법」에 따라 유형별로 정해진 유해 물질을 정밀 분석한 후 기준·규격과 비교하여 적합 여부를 판단하고, 부적합 시 식품의약품안전처 부적합긴급통보시스템에 지체없이 통보하여 관할 기관에서 신속하게 판매 중지 및 회수를 진행합니다.
- 위생용품의 민원 검사 절차는 어떻게 하나요?



문의 보건환경연구원 약품화학과 ☎061-240-5285

## 15

## 전국 가정용 저녹스 보일러 지원대상 확대

질소산화물(NO<sub>x</sub>) 등 대기오염물질 저감효과가 크고 에너지 효율이 높은 가정용 친환경 저녹스 보일러 설치 지원대상 및 지원범위를 확대합니다.



구분	종 전	변 경
지원대상	<ul style="list-style-type: none"> <li>저소득 및 취약계층</li> <li>사회복지시설</li> <li>기준중위소득 70% 이하 다자녀 가구</li> </ul>	<ul style="list-style-type: none"> <li>저소득 및 취약계층</li> <li>사회복지시설</li> <li>기준중위소득 100% 이하 다자녀 가구</li> </ul>
지원범위 확대	친환경 저녹스 보일러	<ul style="list-style-type: none"> <li>친환경 저녹스 보일러</li> <li>LPG 보일러(LNG 미공급 지역의 저소득 및 취약계층 대상)</li> </ul>

**시행일** 2025년 1월 1일



- ‘친환경 저녹스 보일러’란 무엇인가요?
  - 표시 가스 소비량 70KW 이하인 콘덴싱 가스보일러로 환경표시인증\*을 받은 제품
  - \* 한국환경산업기술원의 친환경인증(NO<sub>x</sub> 20ppm 이하, 에너지효율 92% 이상)을 만족한 가정용 가스보일러
- 지원대상 보일러 지원액은 얼마인가요?
  - 1대당 60만 원
- 어떻게 신청하나요?
  - 신청인 : 주택소유주 또는 세입자
  - 신청방법 : 온라인[www.ecosq.or.kr/boiler] 또는 주민등록상 주소지 관할 환경과 방문 신청
  - 구비서류 : 보조금 지급요청서, 보일러 설치 영수증, 건물등기부등본 또는 건축물대장, 입금 통장 사본, 지원대상 증빙서류 등

문의 기후대기과 대기환경팀 ☎061-286-7933





# 04

**관광·문화·체육 분야**

## 01

## 전남도 2025 남도국제미식산업박람회 개최

미식의 고장 전라남도 목포에서 미식과 산업을 연계한 남도국제미식산업박람회를 개최합니다.



새롭게  
시작합니다

- **사업취지**  
- K-푸드(남도음식) 글로벌 경쟁력 제고 및 미식 관련 1~3차 산업 육성
- **핵심내용**  
- 미식, 산업, 체험, K-미식 투어존과 지역자원과 연계한 문화예술 프로그램 등

시행일 2025년 9월 26일



구체적으로  
알아볼게요

- **2025 남도국제미식산업박람회는 언제, 어디서 개최하나요?**  
- 미식산업박람회는 2025년 9월 26일부터 10월 26일까지 1개월 간 목포시 일원에서 개최할 예정입니다. 목포시는 전국 최초로 맛의 도시를 선포, 지난 30년간 국제남도음식문화큰잔치를 개최한 미식의 고장입니다. 2025년은 음식문화큰잔치가 미식산업박람회에 포함되어 확대 개최됩니다.
- **2025 남도국제미식산업박람회는 왜 개최되나요?**  
- K-Food의 시대, 남도미식의 우수성을 전 세계에 알려 남도를 글로벌 미식도시로 브랜딩하는 기회로 보고 있습니다.
- **주요 프로그램은 어떻게 운영되나요?**  
- 세계 전통 미식, 식문화, 미식 산업의 최근 트렌드 공유 및 비즈니스 기회를 제공합니다.  
- (미식존) 남도와 세계의 미식관, 글로벌 식문화관, 지속가능 미식관  
- (산업존) 농업, 식품, 외식, 관광, 콘텐츠산업 등 미식 관련 산업 전시, 비즈니스 상담, K-미식 마켓 운영  
- (체험존) 미식 국가들의 문화체험, 전통주와 음식 페어링, 남도음식 시상  
- (K-미식 투어존) 한국 집밥(한국의 삼시세끼), 남도 미식거리 존 투어

문의 관광과 글로벌축제TF팀(☎061-286-5351)

# 02

## 전라남도 2025 관광취약계층 행복여행활동 지원 확대

여행 기회가 적은 장애인, 저소득층을 위한 여행활동 지원으로 도민의 관광기본권 보장을 위해 행복여행활동을 확대 운영합니다.



주요내용	종 전	변경
지원금액	<ul style="list-style-type: none"> <li>관광취약계층 여행상품 지원</li> <li>- (당 일) 인당 16만 원</li> <li>- (1박2일) 인당 35만 원</li> </ul>	<ul style="list-style-type: none"> <li>여행상품 지원 확대</li> <li>- (당 일) 인당 18만 원(2만 원↑)</li> <li>- (1박2일) 인당 38만 원(3만 원↑)</li> </ul>

※ 1박2일 상품은 도서지역 대상 (완도, 진도, 신안)

시행일 2025년 3월(예정)



- “관광취약계층”이란 무엇인가요?**
  - 「관광진흥법」 시행령 제41조의3(관광취약계층의 범위)에 따라 기초생활수급자 증명서, 차상위계층 증명서(자활근로자 확인서, 차상위 본인부담 경감대상자 증명서, 차상위계층확인서, 국민건강보험 본인자활근로자 확인서, 장애인연금 수급확인서, 장애수당·장애아동 수급자 확인서) 또는 한부모가족 증명서 발급이 가능한 자를 말합니다.
- 주요 지원내용은 어떻게 되나요?**
  - 장애인과 저소득층 대상 도내 위주 당일 여행상품 지원(18만 원 이내)
  - 거동이 불편한 장애인의 경우 동행 1인까지 추가 지원(18만 원 이내)
  - 대상자 중 70세 이상 고령자의 경우 동행 1인까지 추가 지원(18만 원 이내)
  - 도서지역 3개 군(완도, 진도, 신안)은 1박2일 숙박 여행상품 운영 (참가자 38만 원 이내, 동행자 25만 원 이내)
- 신청자격 및 방법은 무엇인가요?**
  - (신청자격) 전남 거주 만 6세 이상 관광취약계층
  - (신청방법) 주소지 관할 읍면동 행정복지센터 방문 신청
- 여행은 어디로 가나요?**
  - 여행장소 및 프로그램은 시군별 여행사 및 여행상품 공모를 통해 선정합니다.

문의 관광과 관광마케팅팀 ☎061-286-5242

## 03

## 전국 스포츠강좌이용권 사업 확대 운영

저소득층 유·청소년 및 장애인의 스포츠 참여를 통해 체력 향상과 건강증진을 도모하고자 스포츠강좌이용권 사업을 확대·운영합니다.



이렇게  
달라집니다

주요내용	종 전	변경
지원금액	1인당 월 10만 원	<ul style="list-style-type: none"> <li>• (유·청소년) 1인당 월 10만5천 원</li> <li>• (장 애 인) 1인당 월 11만 원</li> </ul>
지원기간	10개월	12개월
<b>시행일</b> 2025년 1월 1일		



구체적으로  
알아볼게요

- 스포츠강좌이용권 사업이란 무엇인가요?**
  - 저소득층 유·청소년 및 장애인이 도내 가맹 스포츠시설에서 스포츠강좌 수강 시 일정액의 수강료를 지원하는 사업입니다.
- 누가 지원받을 수 있나요?**
  - (유·청소년) 5~18세 유·청소년 중 기초생활수급가구 및 차상위계층\*과 경찰청 추천 학교·가정·성폭력 등 범죄피해 가정 유·청소년
    - \* 자활근로, 국민건강보험 본인부담경감 대상, 법정 한부모 가족 지원 대상 등 차상위계층 확인서 발급대상
  - (장애인) 5~69세 장애인복지법 제32조에 따른 도내 등록장애인
    - \* 기존 '스포츠강좌이용권' 지원대상 5~18세 장애인은 '장애인스포츠강좌이용권' 이용
- 지원액은 얼마인가요?**
  - 1인당 월 수강료 (유·청소년) 10만5천 원, (장애인) 11만 원을 12개월간 지원받습니다.
- 어떻게 신청하나요?**
  - 스포츠강좌이용권 누리집\*에서 신청 또는 신청자 주민등록상 관할 시·군청을 방문하여 신청합니다.
    - \* 유·청소년 [sovucher.kspo.or.kr](http://sovucher.kspo.or.kr) / 장애인 [dvoucher.kspo.or.kr](http://dvoucher.kspo.or.kr)

문의 스포츠산업과 생활체육팀 ☎061-286-5542



# 04

## 전국 통합문화이용권(문화누리카드) 지원금 인상

소외계층의 문화 접근 기회를 확대하기 위해 문화누리카드 지원금액을 연 13만 원에서 14만 원으로 인상합니다.



이렇게 달라집니다

구분	종 전	변 경
통합문화이용권(문화누리카드) 지원금액 인상	연 13만 원 지원	연 14만 원 지원
		시행일 2025년 2월 1일



구체적으로 알아볼게요

- 통합문화이용권(문화누리카드)이란 무엇인가요?  
- 소외계층 삶의 질을 향상시키고 계층 간 문화격차 완화를 위해 문화예술, 여행, 체육활동을 지원(연 14만 원)해 드리는 카드입니다.  
※ 지원근거 : 문화예술진흥법 제15조의 4(문화이용권의 지급 및 관리)
- 누가 지원받을 수 있나요?  
- 만 6세 이상(2019.12.31.이전 출생) 기초생활수급자 및 차상위계층에게 지원합니다.
- 어디에서 사용할 수 있나요?  
- 전국 문화예술·관광·체육 관련 가맹점에서 이용가능합니다.  
- 영화 관람, 도서 구매, 스포츠 관람 시 할인 등 다양한 혜택을 받을 수 있습니다.  
※ 가맹점 정보 : 문화누리카드 누리집(www.mnuri.kr) 또는 모바일 앱 검색
- 카드는 어디에서 발급할 수 있나요?  
- '24년도 카드 발급자 중 지원자격을 유지하는 경우는 자동 재충전됩니다.  
- '25년도 신규 카드 발급자는 전국 읍·면·동 행정복지센터, 문화누리카드 누리집(www.mnuri.kr), 모바일 앱, 전화 ARS(1544-3412)에서 발급하실 수 있습니다.  
※ 예산 범위 안에서 신청자 전원 발급

문의 문화예술과 문화정책팀(☎061-286-5424)

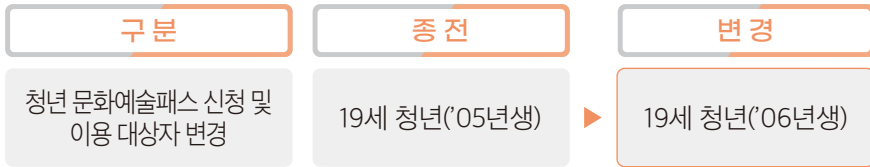
## 05

## 전국 청년 문화예술패스 지원

19세가 되는 청년에게 문화예술 경험 기회를 제공하여 청년이 적극적 문화소비 주체로 성장할 수 있는 토대를 마련합니다.



이렇게  
달라집니다



시행일 2025년 3월(예정)



구체적으로  
알아볼게요

- 청년 문화예술패스란 무엇인가요?**
  - 순수 예술분야에 이용 가능한 이용권으로, 1인당 연간 15만 원씩 지원합니다.
  - ※ 지원근거 : 문화예술진흥법 제15조의 4(문화이용권의 지급 및 관리), 청년기본법 제23조(청년 문화활동 지원)
- 누가 지원받을 수 있나요?**
  - 민법상 성년이 되는 19세(2006년생) 청년
- 어느 분야에 사용할 수 있나요?**
  - 예술분야 공연(연극, 뮤지컬, 클래식, 오페라, 발레, 무용, 합창, 국악)과 전시 분야에 이용 가능합니다.
  - ※ 관람 비허용 품목 : 대중가수 콘서트, 토크 콘서트, 팬미팅, 페스티벌, 강연, 종교행사, 아동/가족, 행사/축제, 아동체험존 등
- 어떻게 발급 받고 사용할 수 있나요?**
  - 지정된 티켓 판매 협력예매처(인터파크, yes24)\*에서 신청·발급 후 공연 및 전시 티켓 구입 시 사용할 수 있습니다. \* 협력예매처는 추후 변동 가능
  - ※ 예산 범위 안에서 선착순 발급

문의 문화예술과 문화정책팀(☎061-286-5424)

# 06

## 전라남도 전남배우 프로젝트 지원 확대

전남배우(보조출연자), 연기교실(전문연기반)은 지속적으로 추진하고, 전남배우 등 도민들이 양질의 출연기회 증대 위해 단편영화 제작지원까지 확대합니다.



구분	종전	변경
출연기회 확대	<ul style="list-style-type: none"> <li>• 보조출연자 교육(100명)</li> <li>• 연기교실(20명 내외)</li> </ul>	<ul style="list-style-type: none"> <li>• 보조출연자 교육(100명)</li> <li>• 연기교실(50명 내외)</li> <li>• 단편영화 제작지원(최대 2편)</li> </ul>
		<b>시행일</b> 2025년 4월 1일



- 전남배우 프로젝트 사업은 무엇인가요?**
  - 매년 100명 도민에게 영화·드라마 보조출연자\*로서의 기회를 제공하고, 연기수업을 통해 연기의 수준을 한단계 올리고, 많은 전남배우가 배우로 출연하는 단편영화에 제작비까지 지원하는 사업
  - \* 영상 촬영 현장에 대한 이해 등 역량 강화 교육 이수자(전문 프로필 사진 제공)
- 누가 신청할 수 있나요?**
  - (연령기준) 도민 누구나
  - (거주기준) 신청일 기준 전라남도에 주민등록이 되어 있는 자
  - (선발인원) 전남배우 100명, 연기교실 50명 내외, 단편영화 출연 50명 내외
- 어떻게 신청하나요?**
  - 신청인 : 본인
  - 신청장소 : 전남영상위원회 홈페이지 ※ 공고계획 : '25. 2분기 예정
  - 제출서류 : 지원신청서(서면심사)

문의 문화산업과 문화산업팀(☎061-286-5471)

## 07

## 전남도 행복한 출산을 응원하는 ‘첫 책 선물’

전라남도에서 태어난 모든 아이에게 책과 함께 인생을 시작할 수 있도록 ‘책 꾸러미’를 지원합니다.



새롭게  
시작합니다

- 사업취지
  - 아이 낳고 키우기 좋은 전남을 만들기 위해 전남에서 태어나는 아이와 양육자에게 책 선물
- 핵심내용
  - 2025년 출생아와 양육자를 대상으로 책 꾸러미 배부
  - 책 3권(영유아 그림책 2권, 양육자 책 1권)
    - ※ (영유아) 0~18개월용 북스타트\*코리아 선정도서, (양육자) 육아 정보책
    - \* 북스타트 : ‘책과 함께 인생을 시작하자’는 취지로 아기에게 책 꾸러미를 선물하는 사회적 육아 지원 프로그램

시행일 2025년 1월 1일



구체적으로  
알아볼게요

- 누가 지원받을 수 있나요?
  - 전라남도에 주소지를 두고 2025년 1월 1일 이후 출생한 아이와 양육자를 대상으로 지원합니다.
- 어떻게 신청하나요?
  - 신청방법 : 온라인(전남도립도서관 누리집)
  - 신청절차 : 출생 신고 → 첫 책 선물 신청서 제출 → 택배 발송
    - ※ 예산 범위 내에서 도서관 누리집 신청순으로 배송
- 어떤 점에서 도움이 되나요?
  - 육아에 대한 막연한 불안 해소와 아기 때부터 책과 친해질 수 있는 가정 분위기를 만드는데 도움이 됩니다.

문의 | 도립도서관 정보서비스팀 ☎061-288-5231

# 08

## 전라남도 어린이 전집 도서 대출 서비스 확대

가정 내 책 읽는 분위기 확산을 위해 어린이 전집 도서를 장기간(최장 5주간) 빌려주는 서비스를 확대합니다.



이렇게 달라집니다

구분	종 전	변경
전집 수량	24종 27세트(1,036권)	45종 57세트(2,078권)
모집 인원	매월 13~14명	매월 28~29명

시행일 2025년 1월 1일



구체적으로 알아보게요

- 누가 신청할 수 있나요?  
- 전남도립도서관 정회원이면 누구나 신청 가능합니다. 단, 도서 연체된 경우 대출이 제한됩니다.
- 어떻게 운영되고 있나요?  
- 전집수량 : 45종 57세트(2,078권)  
- 모집시기/인원 : 매월 10~12일 / 매월 28~29명  
- 대출기간 : 5주  
- 이용방법 : 1가정당 1세트 신청 가능하며 희망자에게 이동을 위한 책수레를 함께 대여해주고 있습니다.
- 어떻게 신청하나요?  
- 전남도립도서관 누리집을 통해 선착순 모집을 받고 있습니다.

전남도립도서관  
누리집 접속

참여·신청

독서프로그램

어린이 전집 대출

문의 | 도립도서관 정보서비스팀(☎061-288-5242)



# 05

**복지·인구·여성 분야**

## 01

## 전국 긴급돌봄 지원사업 본격 추진

질병, 부상, 주돌봄자의 갑작스러운 부재(사망·입원 등) 등으로 발생한 돌봄 공백을 신속히 보완해 도민의 돌봄 불안을 해소합니다.



새롭게  
시작합니다

- **사업취지**
  - 긴급하고 일시적으로 돌봄이 필요한 도민을 대상으로 맞춤형 돌봄 서비스를 제공하여 돌봄 사각지대 해소
- **핵심내용**
  - 돌봄 위기상황에 대해 한시적(1월~2월)으로 재가 방문형 돌봄, 가사·이동지원, 방문목욕 등 필요한 서비스 제공
  - ※ 2024년 하반기 시범공모사업으로 운영, 2025년 본격 추진

시행일 2025년 1월 1일



구체적으로  
알아볼게요

- **누가 지원받을 수 있나요?**
  - 소득 수준에 상관 없이 긴급한 돌봄 서비스가 필요한 만 19세 이상 도민
  - ※ 기준 중위 소득 120% 이하 면제 및 120% 초과는 본인부담 발생
- **무엇을 지원하나요?**
  - 재가돌봄 : 신체청결, 옷 갈아입히기, 식사 도움 등 신체수발 및 건강 지원
  - 가사지원 : 청소, 설거지, 식사 준비 등 일상생활을 위한 가정환경 마련
  - 이동지원 : 장보기, 은행 방문 등 외출 시 동행하여 이동지원 및 업무보조
  - 방문목욕 : 요양보호사 2인이 목욕장비를 갖춘 차량으로 목욕 서비스 제공
- **어떻게 신청하나요?**
  - 신청자의 주민등록상 주소지의 읍면동 주민센터에 방문하여 신청
  - ※ 거동 불편 등 부득이한 사유로 직접 방문이 불가능할 경우 전화, 우편, 팩스 가능
- **돌봄 서비스를 신속하게 받을 수 있나요?**
  - 신청 시점부터 주말, 공휴일을 제외한 5일 이내에 긴급돌봄 제공

문의 사회복지과 복지정책팀 ☎061-286-5722



# 02

## 전국 자활성공(탈수급·취업) 지원금 지급

자활사업 참여를 통해 근로능력 있는 조건부 수급자가 민간 취업하는 등 자립한 경우 자활성공지원금을 지급합니다.



새롭게  
시작합니다

- 사업취지
  - 근로능력 있는 저소득층의 자립 기반 확충을 통한 탈수급·자활 촉진
- 핵심내용
  - 자활성공지원금 1년간 최대 150만 원 지급

시행일 2025년 하반기



구체적으로  
알아볼게요

- 자활사업이란 무엇인가요?
  - 만18~64세 이하 근로능력 있는 저소득층이 참여하는 일자리 사업
- 누가 지원받을 수 있나요?
  - ①자활근로사업에 참여하다가 ②민간시장 취·창업으로 ③탈수급(생계급여) 지속한 조건부 수급자
- 지원내용은 무엇인가요?
  - 탈수급 후 민간 취업 상태 6개월 지속 시 50만 원 지급, 추가 6개월 지속 시 100만 원 지급
- 어떻게 이용하나요?
  - 신청인 : 본인 직접 신청
  - 신청장소 : 거주지 시·군 복지담당부서

문의 사회복지과 생활지원팀(☎061-286-5734)

## 03

## 전남도 호국원 개원(2029년) 전 국가유공자 임시안치소 운영

국가유공자가 사망 후 2029년 개원하는 국립장흥호국원에 안장될 수 있도록 호국원 개원 전까지 임시안치소를 운영합니다.



새롭게  
시작합니다

- 사업취지
  - 호국원 간 이장이 불가함에 따라 개원 전까지 사망한 국가유공자를 임시안치 후 장흥호국원으로 이장
- 핵심내용
  - 호국원 개원 전까지 임시안치소 운영 및 안치비용 지원

시행일 2025년 1월 1일



구체적으로  
알아볼게요

- 누가 지원받을 수 있나요?
  - 전라남도에 주소를 둔 장흥호국원 안장을 희망하는 국가유공자\* 본인  
\* 전몰·순직군경, 전상·공상군경, 무공수훈자, 참전유공자 등 호국원 안장대상
- 언제, 어디에서 이용할 수 있나요?
  - (기간) 2025. 1. ~ 2029. 12.
  - (장소) 해남군 남도광역추모공원 봉안당
- 어떻게 이용하나요?
  - 임실호국원의 안장심사 결과 안장 가능 통보를 받은 대상자 임시안치

**(봉안절차)** : 대상자 사망 ⇒ 안장심사의뢰(유가족 ⇒ 임실호국원) ⇒ 심사 결과 문자 통보(임실호국원 ⇒ 유가족) ⇒ 임시안치신청(유가족 ⇒ 남도광역추모공원) ⇒ 봉안 및 봉안료 지급(도 ⇒ 해남군)

**(이장절차)** : 이장신청(유가족 ⇒ 장흥호국원) 및 봉안반환요청(유가족 ⇒ 남도광역추모공원) ⇒ 유골인수(남도광역추모공원 ⇒ 유가족) ⇒ 이장(장흥호국원)

※ 호국원 개원(29.) 후 일정기간(2~3개월) 중 유가족 희망일 이장

문의 사회복지과 보호선양팀 ☎061-286-5791

# 04

## 전국 기초생활보장수급자 급여 인상 및 선정기준 완화

국민기초생활보장제도의 수급자 선정기준 중위소득이 6.42% 인상되어 4인 가구 기준 생계급여는 1,951천 원이 지원됩니다.



이렇게 달라집니다

구분	종전	변경
<ul style="list-style-type: none"> <li>생계급여 (4인가구 기준)                             <ul style="list-style-type: none"> <li>- 자동차 소득환산율 4.17% 적용기준</li> <li>- 생계급여 부양 의무자 기준</li> <li>- 노인 근로소득 공제</li> </ul> </li> </ul>	<ul style="list-style-type: none"> <li>선정·지원기준 1,833천 원 (기준중위소득 32%)                             <ul style="list-style-type: none"> <li>- 1,600cc 미만 승용자동차 중 차령10년 이상 또는 200만 원 미만</li> <li>- 연 소득 1억 원 또는 일반재산 9억 원 초과시 수급 탈락</li> <li>- 75세 이상 추가공제 (20만 원+30%)</li> </ul> </li> </ul>	<ul style="list-style-type: none"> <li>선정·지원기준 1,951천 원 (기준중위소득 32%)                             <ul style="list-style-type: none"> <li>- 2,000cc 미만 승용자동차 중 차령 10년 이상 또는 500만 원 미만</li> <li>- 연 소득 1.3억 원 또는 일반재산 12억 원 초과시 탈락</li> <li>- 65세 이상 추가공제 (20만 원+30%)</li> </ul> </li> </ul>
<ul style="list-style-type: none"> <li>의료급여 (4인가구 기준)</li> </ul>	<ul style="list-style-type: none"> <li>선정기준 2,291천 원 (기준중위소득 40%)</li> </ul>	<ul style="list-style-type: none"> <li>선정기준 2,439천 원 (기준중위소득 40%)</li> </ul>
<ul style="list-style-type: none"> <li>주거급여 (4인가구 기준)</li> </ul>	<ul style="list-style-type: none"> <li>선정기준 2,750천 원 (기준중위소득 48%)</li> </ul>	<ul style="list-style-type: none"> <li>선정기준 2,926천 원 (기준중위소득 48%)</li> </ul>
<ul style="list-style-type: none"> <li>교육급여 (4인가구 기준)</li> </ul>	<ul style="list-style-type: none"> <li>선정기준 2,864천 원 (기준중위소득 50%)</li> </ul>	<ul style="list-style-type: none"> <li>선정기준 3,048천 원 (기준중위소득 50%)</li> </ul>

시행일 2025년 1월 1일



구체적으로 알아보게요

- 지원내용(사업)은 무엇인가요?
  - 생계급여 : 최저생계보장 수준의 일상생활에 필요한 금품지원(가구 단위)
  - 해산·장제 : 수급자(기준중위소득 48%)의 해산비(70만 원) 및 장제비(80만 원)
  - 의료급여 : 의료기관 이용 시 건강보험 적용 의료비 지원
  - 주거급여 : 거주 형태에 따른 주거비 지원
  - 교육급여 : 초·중·고 수급자의 교육활동지원비, 수업료 및 교과서대 지원

### • 2025년 기준 중위소득은?

가구원 수	1인	2인	3인	4인	5인	6인
기준 중위소득(원)	2,392,013	3,932,658	5,025,353	6,097,773	7,108,192	8,064,805

- 누가 지원받을 수 있나요?
  - 가구 소득인정액이 기준 중위소득 50% 이하 중 개별급여 기준적합 가구
- 어떻게 신청하나요?
  - 상담·접수(읍·면·동) → 소득 및 자산조사·보장결정(시·군) → 급여지급(시·군)

문의 사회복지과 생활지원팀(☎061-286-5731)

## 05

## 전국 의료급여 본인부담체계 개편 및 부양비 기준 완화

의료급여 본인부담체계가 정액제에서 정률제로 개편되고, 저소득층 의료비 부담 완화를 위해 건강생활유지비 인상 및 부양비 기준이 완화됩니다.



이렇게  
달라집니다

구분	종전	변경
의료급여 본인부담	정액제(500원~2,000원)	정률제(진료비의 2~8%)
의료급여 건강생활유지비	인당 월 6천 원	인당 월 12천 원
부양비 기준	부양비 부과비율 15~30%	부양비 부과비율 10% 일괄 적용

시행일 2025년 하반기(예정)



구체적으로  
알아볼게요

### • 본인부담이 구체적으로 어떻게 변경되나요?

구분	1차(의원)	2차(병원, 종합병원)	3차(상급종합병원)	약국	
1종	입원	없음	없음	없음	-
	외래	1,000원 → 4%	1,500원 → 6%	2,000원 → 8%	500원 → 2%
2종	입원	10%	10%	10%	-
	외래	1,000원 → 4%	15%	15%	500원 → 2%

\* 진료비 25천 원 이하 구간 정액제 유지, 약국은 부담금 상한설정(5천 원)

### • 건강생활유지비란 무엇인가요?

- 의료급여 1종 수급권자가 외래진료를 받는 경우 본인부담금으로 사용할 수 있도록 비용 일부를 지원하는 비용

### • 부양비란 무엇인가요?

- 부양의무자가 소득 중 일부를 수급자에게 생활비로 지원하는 것으로 간주하고, 이를 수급자 소득 산정 시 포함하여 산정하는 비용

문의 사회복지과 생활지원팀 ☎061-286-5732

# 06

## 전국 기초연금 지원 확대

지역 어르신들이 안정적인 노후생활을 영위할 수 있도록 기초연금 월 지급액을 상향 지원합니다.



구분	총 전	변경
지급액 인상	<ul style="list-style-type: none"> <li>•(단독)최대 334,810원</li> <li>•(부부)최대 535,680원</li> </ul>	<ul style="list-style-type: none"> <li>•(단독)최대 343,510원(8,700원 증)</li> <li>•(부부)최대 549,600원(13,920원 증)</li> </ul>
사업비 증가	1조 4,523억 원	1조 5,242억 원(719억 원 증)

※ 예산, 지침 등 변동에 따라 (최대)지급액은 조정될 수 있습니다.

시행일 2025년 1월 1일



- 기초연금이란 무엇인가요?**
  - 매월 어르신들에게 일정액의 연금을 지급함으로써 안정적인 소득기반 마련과 생활안정을 위해 만들어진 제도
  - ※ 월 최대 34만 원 지급(선정기준액 이하)
- 누가 신청할 수 있나요?**
  - 주민등록상 만 65세 이상 대한민국 국민이면 가능하며, 생일이 속한 달의 1개월 전 초일부터 신청 가능
  - ※ 주민등록상 생년월일이 1960. 3. 24. 경우 2025. 2. 1.부터 신청 가능
- 어떻게 신청하나요?**
  - 신청인 : 본인 또는 대리인(배우자, 형제자매, 친족, 사회복지시설장 등)
  - 신청장소 : 읍면동사무소(본인 주소지 외 읍면동사무소에서도 신청 가능)
  - 유의사항 : 신청 시 반드시 본인 신분증 지참
  - ※ 본인이 아닐 경우 배우자를 제외한 대리인은 위임장 필요

문의 노인복지과 노인정책팀(☎061-286-5821)

## 07

## 전국 노인일자리 및 사회활동 지원사업 확대

어르신들이 활기차고 건강한 노후생활을 영위할 수 있도록 노인일자리 사업을 확대하여 소득 보장 및 사회활동 참여를 지원합니다.



이렇게  
달라집니다

구분	총 전	변경
사업량 확대	65,346명 (참여자 64,889, 전담인력 457)	67,590명(참여자 67,111, 전담인력 479)
사업비 증가	2,592억 원	2,696억 원(104억 원 증)
참여자 확대	(공익활동) 기초연금수급자	기초연금수급자 외 직역연금 수급자 및 배우자

시행일 2025년 1월 1일



구체적으로  
알아볼게요

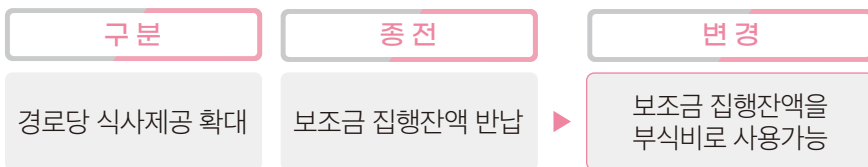
- 노인일자리사업이란 무엇인가요?
  - 어르신들이 지역사회 공익증진 등을 위해 참여하는 사회활동으로 환경정비, 공공시설(복지시설·학교 등) 서비스지원 등 다양한 일자리를 제공
  - ※ 월 30시간 활동 시 29만 원 지급(공익활동형 기준)
- 누가 참여할 수 있나요?
  - 유형별로 조금씩 다르긴 하나, 기본적으로 만 65세 이상 기초연금을 받는 어르신이 참여 대상이며, 선발절차를 거쳐 일자리에 참여
  - ※ 참여제한 : 생계급여 수급자, 건강보험 직장가입자, 장기요양보험 등급판정자 등
- 어떻게 신청하나요?
  - 신청인 : 본인
  - 신청기간 : '24년 12월
  - 신청장소 : 신청자의 주소지 읍면동사무소 또는 노인복지관 등 수행기관
  - 제출서류 : 신청서, 주민등록등본, 개인정보 제공·이용 동의서 등

문의 노인복지과 노인일자리팀 ☎061-286-5831

# 08

## 전국 경로당 냉난방비 및 양곡비 집행잔액 부식비 사용 가능

경로당의 냉·난방비 및 양곡비 집행잔액을 부식비로 사용할 수 있도록 제도를 개선하여 주5일 식사 제공이 가능한 경로당을 단계적으로 확대



시행일 2025년 1월 1일



### • 보조금 관리에 관한 법률 시행령 개정내용?

〈보조금 관리에 관한 법률 시행령(별표2) “보조금 지급 제외사업” 제81호 개정〉

현행	개정안
81. 경로당 운영(경로당 냉·난방비 및 양곡비 지원은 제외한다.)	81. 경로당 운영(경로당 냉·난방비 및 양곡비 지원과 법 제31조제4항에 따라 경로당 냉·난방비 및 양곡비 집행잔액을 사용하는 경로당 부식비 지원은 제외한다.)

### • 주요개정 내용은 무엇인가요?

- 경로당에 지원 중인 냉난방비 및 양곡비 보조금을 자체노력으로 절감한 경우 집행잔액에 대해 식사 제공을 위한 밑반찬 구입 등 부식비로 사용 가능

문의 노인복지과 노인정책팀(☎061-286-5823)

## 09

## 전남도 전남권 공공어린이재활의료센터 개소

중증 장애아동의 조기진단과 전문치료를 기본으로 「재활치료+돌봄+교육+공공재활프로그램 운영」 통합복지시스템을 제공하는 공공재활의료기관을 개원하여 운영합니다.



새롭게  
시작합니다

- 사업취지  
- 영·유아기 장애아동 및 중증장애아동 집중재활 치료 및 의료서비스 제공
- 핵심내용  
- 낮병동(20병상), 재활 및 물리·작업·언어치료, 공공재활프로그램 운영 등

시행일 2025년 5월 1일



구체적으로  
알아볼게요

- 전남권 공공어린이재활의료센터는 어떤 곳인가요?  
- 지역의 어린이에게 거주지역에서 우수한 재활치료 서비스와 복지서비스를 제공하는 공공 의료기관  
※ 목포시 텃골로 13번길 11(목포중앙병원 옆)
- 병원 규모는 어떻게 되나요?  
지하 1층~지상 3층
  - 외래(재활의학), 20병상(낮병동 20)
  - 물리·작업·언어 및 개별운동치료실 등
- 이용 대상은 어떻게 되나요?  
- 「장애인복지법」제2조 및 「아동복지법」제3조에 따른 장애아동(18세 미만)  
※ 치료기간 : 6세 미만(기간제한 없음), 6~18세 이상 : 세부적용 기준 차등적용(3~24개월)
- 낮병동은 어떤 서비스인가요?  
- 하루 6시간 동안 병원에 머물며 재활치료와 프로그램에 참여하여 집중적인 재활치료를 받고 가정으로 돌아가 생활하는 재활치료 프로그램
- 공공재활프로그램은 어떤 서비스를 제공하나요?  
- 생애주기별 학교적응 프로그램, 장애어린이 보조기기 체험·교육 프로그램, 사례관리, 가족지원서비스(부모 자조모임 등), 재활체육 등을 지원

문의 장애인복지과 장애인시설팀(☎061-286-5641)



# 10

## 전국 장애인연금 급여 인상

장애인연금 1인당 기초급여 지원단가가 2.6% 인상되어 343천 원이 지원됩니다.



이렇게  
달라집니다

구분	종전	변경
지원단가 인상	월 334,810원 (1인당 기초급여)	월 343,510원 (8,700원 ↑) (1인당 기초급여)

시행일 2025년 1월 1일



구체적으로  
알아볼게요

### • 누가 지원 받을 수 있나요?

- 18세 이상 등록 중증장애인\* 중 본인과 배우자의 소득 인정액이 선정기준액\*\* 이하인 자

\* 장애인연금법 상의 중증장애인(구. 1급 ~ 3급 중복지)

\*\* 2024년 선정기준액 : 단독가구 130만 원, 부부가구 208만 원('25년 미정)

### • 지원 내용은 무엇인가요?

- 장애인연금 급여 지급액 : 기초급여(소득보장) + 부가급여(추가지출비용 보전)

구분	18 ~ 64세			65세 이상	
	기초급여	부가급여	합계	기초급여	부가급여
기초수급자(재가)	343,510원	90,000원	433,510원	기초연금 전환	433,510원
기초수급자(시설)	343,510원	-	343,510원		-
차상위	343,510원	80,000원	423,510원		80,000원
차상위 초과	343,510원	30,000원	373,510원		50,000원

### • 어떻게 신청하나요?

- 상담·접수(읍·면·동) → 소득 및 자산조사(시·군) → 심사(국민연금공단) → 지급결정 및 결과 통지(시·군)

문의 장애인복지과 장애인복지팀(☎061-286-5622)

## 11

## 전국 장애인활동지원 급여 인상 및 가족급여 대상 확대

장애인활동지원 급여 시간당 서비스 단가가 16,150원에서 16,620원으로 470원 인상되고, 가족급여 대상 범위가 최종증 발달장애인 및 희귀질환까지 확대됩니다.



이렇게  
달라집니다

구분	종전	변경
지원단가 인상	16,150원(시간당)	16,620원(470원 ↑)
가족 급여 대상 한시 확대 (*24. 11. ~ 26. 10.)	<ul style="list-style-type: none"> <li>• 도서벽지·농어촌 거주</li> <li>• 감염병 환자</li> <li>• 천재지변</li> </ul>	<ul style="list-style-type: none"> <li>• 도서벽지·농어촌 거주</li> <li>• 감염병 환자</li> <li>• 천재지변</li> <li>• (추가) 최종증 발달장애인</li> <li>• (추가) 희귀질환자</li> </ul>

시행일 2025년 1월 1일



구체적으로  
알아볼게요

### • 무엇을 지원하나요?

- 활동지원급여 : 6세 ~ 65세 등록장애인에게 활동지원사를 통한 활동보조 지원
- 가족 급여 : 활동지원 수급자 중 아래의 사유로 인해 활동지원을 제공받기 어려운 경우 가족에 의한 활동지원 제공을 허용

#### [가족 급여 인정 사유]

- ① 수급자가 섬, 벽지, 농어촌 등 활동지원 기관이 부족한 지역에 거주하는 경우
- ② 수급자가 감염병 환자인 경우
- ③ 천재지변 또는 그와 유사한 사유
- ④ 최종증 발달장애인(GAS 척도 30점 이하 또는 지능지수 35점 이하 인자)
- ⑤ 희귀질환자(희귀질환법에 따른 질환자 중 종합조사 x1 점수가 성인 426점, 아동 327점 이상인 자)

### • 어떻게 신청하나요?

- 상담·접수(읍·면·동) → 조사의뢰(시·군) → 방문 조사 및 심의(국민연금공단)  
→ 수급자격심사 및 결과 통보(시·군)

문의 장애인복지과 장애인복지팀(☎061-286-5622)

# 12

## 전국 장애인등록증 온라인 서비스(진위확인 및 신청) 신규시행

‘누구나’, ‘쉽게’, ‘신뢰’할 수 있는 방법으로 장애인등록증 진위확인 서비스가 새롭게 시행되고, 복지로를 통한 온라인 장애인등록 신청이 가능해집니다.



구분	종전	변경
진위확인서비스	'24. 2. 13. 「장애인복지법」 개정을 통한 진위확인 서비스 근거규정 마련	복지로(bokjiro.go.kr)를 통해 확인하고자 하는 장애인등록증의 진위여부 확인 가능
온라인 장애인등록 신청	관할 읍·면·동 주민센터 방문 신청	복지로(bokjiro.go.kr)를 통해 온라인 장애인등록 신청 가능

**시행일** 2025년 1월 1일



- 무엇을 지원하나요?
  - 진위확인서비스 : ‘누구나’, ‘쉽게’, ‘신뢰’할 수 있는 방법으로 장애인등록증의 진위여부를 확인하여 수급자격 확인 등 장애인의 편의 제고
  - 온라인 장애인등록 신청 : 복지로를 통한 온라인 장애인 등록 신청\*으로 신청자의 불편 완화
- \* 신청인이 미성년인 경우 신청인과 주소가 같은 부모가 로그인하여 대리 신청 가능
- 어떻게 신청하나요?
  - (진위확인서비스) 온라인(복지로) 접속 → 증명서 발급·진위확인 → 장애인등록증 진위 확인 → 개인정보 입력
  - (온라인 장애인등록 신청) 온라인(복지로) 접속 → 서비스 신청 → 민원서비스 신청 → 장애인등록 → 개인정보 입력

**문의** 장애인복지과 장애인복지팀(☎061-286-5622)

## 13

## 전국 AI·IoT기반 어르신 건강관리서비스사업 확대

어르신들이 건강하고 행복한 생활을 영위할 수 있도록 AI·IoT기반 어르신 건강관리서비스를 확대하여 건강관리를 지원합니다.



이렇게  
달라집니다

구분	총 전	변 경
사업량 확대	13개 시군(5,000명)	22개 시군(6,180명) * 5개 시군은 '25년 7월부터 시행
사업비 증가	2,289백만 원	2,330백만 원(41백만 원 증)

※ '25. 7월 시행 시군 : 목포, 나주, 구례, 화순, 장흥

시행일 2025년 1월 1일



구체적으로  
알아볼게요

- AI·IoT기반 건강관리서비스사업이란 무엇인가요?
  - 모바일 앱(APP)과 디바이스 연동(활동량계, 혈압·혈당계, AI 스피커 등)하여 6개월간 비대면 건강관리 서비스 제공
  - ※ 건강생활습관 모니터링, 건강상담, 콘텐츠 제공 등
- 누가 참여할 수 있나요?
  - 기본적으로 허약·만성질환 관리 및 건강관리 행태 개선이 필요한 만 65세 이상 어르신이 참여 대상이며, 독거어르신, 기존 방문건강관리 대상자가 사업 우선 순위로 선정
  - ※ 참여제한 : 노인장기요양등급 1~5등급 판정자 제외
- 어떻게 신청하나요?
  - 신청인 : 본인
  - 신청기간 : '25년 1월 ~ 12월
  - 신청장소 : 시군 보건소
  - 제출서류 : 신청서(신분증 지참), 개인정보 제공·이용 동의서 등

문의 건강증진과 건강증진팀(☎061-286-6031)

# 14

## 전라남도 결핵 고(高) 발생지역 경로당 전수검진지역 확대

우리 도 결핵환자 발생이 높은 지역의 경로당 어르신 중심으로 결핵 검진을 확대 지원합니다.



이렇게 달라집니다

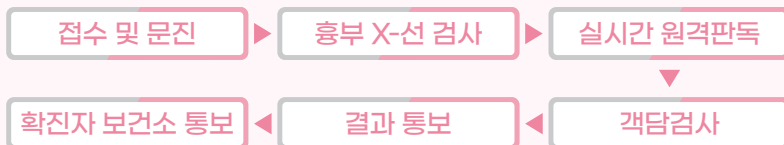
구분	종전	변경
검진지역 확대	<ul style="list-style-type: none"> <li>6개 시·군</li> <li>- 목포시, 해남군, 함평군, 완도군, 진도군, 신안군</li> </ul>	<ul style="list-style-type: none"> <li>17개 시·군</li> <li>- 목포시, 함평군, 완도군, 진도군, 신안군 5개 지역 제외 17개 시·군</li> </ul>

시행일 2025년 1월 1일



구체적으로 알아볼게요

- 지원내용(사업)은 무엇인가요?  
- 어르신들 대상 문진, 흉부 X-선 검사, 객담 검사 실시
- 누가 지원받을 수 있나요?  
- 목포, 함평, 완도, 진도, 신안을 제외한 17개 지역에 거주하고 있는 경로당 이용 어르신  
- 제외 지역은 2024년 결핵 발생 완화로 사업이 종료되었으나 필요 시 보건소에서 검진이 가능
- 언제, 어디에서 이용할 수 있나요?  
- 지정된 검진 날짜에 마을 경로당으로 방문한 결핵 이동검진차량에서 검진 가능하며, 거동불편자는 방문을 통해 검진
- 검진 절차는 어떻게 되나요?



문의 감염병관리과 감염병대응팀 ☎061-286-5392

## 15

## 전국 B형 간염 추가 어린이 6종 혼합백신 신규 도입

어린이 감염병 예방을 위해 B형 간염이 추가된 6종 혼합백신이 도입 되어 예방접종 횟수 감소로 의료기관 방문 부담이 완화됩니다.



이렇게  
달라집니다

## 구분

- 대상감염병(6종)  
- 디프테리아, 파상풍, 백일해, 소아마비, b형 헤모필루스 인플루엔자, B형간염

## 종전

- 6회 접종 실시  
- 3회: 5종 혼합 (2·4·6개월)  
- 3회: B형 간염 (0·1·6개월)

## 변경

- 4회 접종 실시  
- 3회: 6종 혼합 (2·4·6개월) <sup>B형 간염 추가</sup>  
- 1회: B형간염(0개월)

시행일 2025년 1월 1일



구체적으로  
알아볼게요

### • 6종 혼합백신이란 무엇인가요?

- 6가지 감염병(디프테리아, 파상풍, 백일해, 소아마비, b형 헤모필루스 인플루엔자, B형간염)에 대해 동시 예방 가능

※ 5종 혼합백신 : 디프테리아, 파상풍, 백일해, 소아마비, b형헤모필루스 인플루엔자

### • 6종 혼합백신 접종시 접종일정이 어떻게 되나요?

- 출생 시 B형간염 단독백신 접종한 후 생후 2·4·6개월에 6종 혼합백신으로 접종

※ (출생 시) B형간염 접종 → (생후 2·4·6개월) 6종 혼합백신 접종

### • 어떻게 이용하나요?

- '예방접종도우미 누리집'에서 확인한 접종기관에 방문 전 6종 혼합백신 보유 여부를 확인 후 방문하여 무료접종 시행

※ 예방접종도우미 누리집 : <https://nip.kdca.go.kr>

문의 감염병관리과 감염병예방팀(☎061-286-5382)

# 16

## 전라도 마약류 익명검사 사업 신규 추진

마약류 범죄와 관련된 단순피해자 발생 증가함에 따라 마약류 익명검사를 도입하여 피해 차단 및 신속한 조치를 위한 사업입니다.



새롭게  
시작합니다

- 사업취지
  - 본인도 모르게 마약류에 노출되는 마약범죄 증가로, 검사를 통해 마약류 노출 조기진단 적시 치료연계를 통한 사전 중독 예방
- 핵심내용
  - 마약류 노출 여부 간이검사 무상 지원

시행일 2025년 1월 1일



구체적으로  
알아볼게요

- 어디에서 받을 수 있나요?
  - 서부권(목포시보건소), 동부권(순천시보건소)
- 검사 대상자는?
  - 검사 희망하는 모든 도민(특히, 타인이 전달한 물질을 섭취한 마약류 노출 의심자)

### • 검사 제외대상은?

범죄피해자	법적조치를 희망하는 마약류 범죄피해자
약물질환자	마약류에 노출된 항정신성 약물 또는 질환(암)으로 인한 진통제 복용자, 마약 중독·재활 치료자
자격취득자	보건의료인 등 직무수행 관련 진단서 발급 희망자

- 검사항목은?
  - 대마초, 코카인, 필로폰, 모르핀, 암페타민, 엑스터시(6종)
- 검사과정은?
  - 소변채취 → 마약류 6종 검사키트 검사 → 10~20분 후 결과판정 → 양성일 시 위양성 가능성 및 2차 확인 검사필요 안내
- 검사 후 사후관리는?
  - 검사 결과에 따라 사후 상담서비스 및 수사기관 연계를 통한 피해자 구제

문의 식품의약과 의료관리팀 ☎061-286-5893

## 17

## 전국 공공심야약국 운영 확대

365일 야간시간의 전문 약사 복약지도 및 안전하고 편리한 공공보건의로 서비스 제공을 위해 공공심야약국이 9개소에서 11개소로 확대됩니다.



이렇게  
달라집니다

구분	종 전	변 경
공공심야약국 운영지역 확대	<ul style="list-style-type: none"> <li>9개소 (목포시, 여주시, 순천시, 나주시, 광양시, 고흥군, 영암군, 무안군, 신안군)</li> </ul>	<ul style="list-style-type: none"> <li>11개소 (목포시, 여주시, 순천시, 나주시, 광양시, 구례군, 고흥군, 해남군, 영암군, 무안군, 신안군)</li> </ul>
<b>시행일</b> 2025년 1월 1일		



구체적으로  
알아볼게요

- 공공심야약국이란 무엇인가요?  
- 365일 야간시간(21:00~24:00)에 전문 약사가 의약품을 조제·판매하고 복약지도 하는 약국

- 공공심야약국은 어디에 있나요?

시 군	약국명	시 군	약국명	시 군	약국명
목포시	비타민약국	광양시	중마대형약국	해남군	신세계약국
여주시	백운약국	구례군	광주약국	영암군	푸른약국
순천시	오가네약국	(격주운영)	우리네온누리약국	무안군	바른약국
나주시	목사골한국약국	고흥군	화신약국	신안군	천사약국

- 어떤 점에서 도움이 되나요?  
- 취약 시간인 심야 시간과 휴일 등에도 약국을 운영하여 전문 약사의 복약지도를 통해 의약품 오남용을 최소화하고, 의약품 구입 불편 해소

문의 식품의약과 의료관리팀(☎061-286-5893)



# 18

## 전라남도-시군 출생기본수당 지급

'24년 이후 출생아부터 1세부터 18세까지 출산 가정의 양육 부담 경감을 위해 출생기본수당을 지급합니다.



새롭게  
시작합니다

- **사업취지**  
- 출산 가정의 양육 부담완화를 위해 전남에서 태어나고 자란 아이를 성인이 될 때까지 지원
- **핵심내용**  
- '24년 출생아부터 1~18세까지 매월 최대 20만 원 지원

시행일 2025년 1월 1일



구체적으로  
알아볼게요

- **전라남도-시군 출생기본수당이란 무엇인가요?**  
- 전남에서 태어나고 자라는 '24년 이후 출생아에게 매월 일정금액 지원
- **지원내용(사업)은 무엇인가요?**  
- 매월 최대 20만 원, 1~18세까지 지급
- **누가 지원받을 수 있나요?**  
- '24년 이후 출생아가 전남에 출생신고를 하고 계속해서 보호자와 함께 도내에 거주한 경우
- **언제 신청하나요?**  
- 1세(12개월)가 되는 생일이 속한 달 30일 전
- **어떻게 신청하나요?**  
- 신청인 : 보호자 \* 신분증 지참  
- 신청방법 : 정부24 또는 출생아동 주소지 관할 읍·면·동사무소  
- 제출서류 : 지원신청서, 다른 보호자의 지급 동의서, 개인정보수집 및 이용동의서, 행정정보 공동이용 사전 동의서(미동의 시 추가 서류 제출 요구 할 수 있음), 기타 가족관계증명서 등 보호자 입증서류(주민등록등본으로 입증 불가능할 경우)

문의 인구정책과 출산지원팀(☎061-286-2851)

## 19

## 전라남도 정관·난관 복원시술비 지원

영구피임시술(정·난관절제술 또는 결찰술)을 받은 자 중에서 정·난관 복원 시술로 자녀를 희망하는 전남 도민에게 지원합니다.



새롭게  
시작합니다

- **사업취지**
  - 정·난관 복원 시술의 경제적 부담을 경감하고, 희망하는 자녀를 갖게 하여 저출산 극복 효과 달성
- **핵심내용**
  - 정·난관 복원 시술관련 요양급여 비용 중 본인부담금 지원

시행일 2025년 1월 1일



구체적으로  
알아볼게요

- **‘정관·난관 복원시술’이란 무엇인가요?**
  - 정관, 난관을 틀어막는 영구피임 시술(정·난관 절제술 또는 결찰술)을 받은 사람이 임신·출산을 위해 복원술을 하는 것 입니다.
- **누가 지원받을 수 있나요?**
  - 영구피임 시술을 받은 자 중에서 임신·출산을 위해 정·난관복원 시술을 희망하는 6개월 이상 도내 주소를 둔 도민(남성 만55세 이하, 여성 만49세 이하)을 지원합니다.
- **무엇을 지원하나요?**
  - 정·난관 복원 시술관련 요양급여 중 본인부담금 생애 1회, 정관복원 최대 5십만 원, 난관복원 최대 1백만 원까지 지원합니다.
- **어떻게 신청하나요?**
  - 신청인 : 영구피임시술을 받은 자 중에서 정·난관 복원 시술로 자녀를 희망하는 도민
  - 신청장소 : 신청자의 주소지 관할 시·군 보건소
  - 제출서류 : 신분증, 주민등록등본, 정·난관수술 이력을 증명할 수 있는 의사 소견서 또는 진단서, 개인정보 제공 동의서

문의 인구정책과 출산지원팀 ☎061-286-2852

# 20

## 전국 **난임부부 시술비 지원 확대**

아이를 원하는 난임부부의 경제적 부담 완화를 위해 난임시술 기회 및 지원범위를 확대합니다.



이렇게  
달라집니다

구분	종 전	변 경
난임시술 지원횟수	여성 1인당 25회	출산당 25회
연령구분 폐지	44세 이하, 45세 이상 지원금액 차등	지원금액 동일
비자발적 난임시술 실패·중단 시 시술비 지원	공난포 등 건강보험 횟수 차감이 없는 경우 지원 불가능	공난포, 미성숙 난자 등 비자발적 난임시술 실패·중단 시 시술비 지원

시행일 2025년 1월 1일



구체적으로  
알아볼게요

- ‘난임부부 시술비 지원’이란 무엇인가요?  
- 체외수정시술 및 인공수정시술 등 보조생식술을 받는 난임부부에게 건강보험 본인부담 및 비급여 일부를 보충적으로 지원하는 사업입니다.
  - 누가 지원받을 수 있나요?  
- 지원 신청 접수일 기준 법적 혼인상태에 있거나, 신청일 기준 1년 이상 사실상 혼인관계를 유지한 난임부부가 난임진단서를 제출하여야 합니다.
  - 무엇을 지원 받을 수 있나요?  
- 난임 시술비\*를 1회당 30~110만 원을 차등 지원받을 수 있습니다.  
\* 출산당 체외수정(신선배아, 동결배아) 20회, 인공수정 5회 지원
  - 어떻게 신청하나요?  
- 신청인 : 난임부부  
- 신청장소 : 1) 방문 : 보건소 2) 온라인 : 정부24 또는 e보건소 공공보건포털  
- 제출서류 : 신청서, 난임 진단서, 건강보험증 사본(또는 건강보험자격확인서) 등
- ▶ 전남에서 지원 횟수가 끝난 난임부부에게도 추가 지원합니다.  
- 횟수제한 없이, 난임 시술비 1회당 30~150만 원을 차등 지원

문의 인구정책과 출산지원팀 ☎061-286-2852

## 21

## 전남도 전남 청년 희망 일자리 사업

지역 산업구조 및 고용여건을 반영한 전남형 일자리 사업 추진을 통해 기업과 청년의 동반성장을 지원하는 사업입니다.



새롭게  
시작합니다

### • 사업취지

- 지역 산업구조 및 고용여건을 반영한 전남형 일자리 사업 추진을 통해 기업과 청년의 동반 성장 지원

### • 핵심내용

- 청년 채용 인건비 일부 지원(1년간), 기본 직무교육 및 커뮤니티 지원, 정규채용 인센티브 지급 등

시행일 2024년 10월 7일



구체적으로  
알아볼게요

### • 지원내용(사업)은 무엇인가요?

- (급여지원) 최저임금 110% 수준인 월 230만 원 보장 지원(1년간)  
※ 기업부담(60%) : 138만 원 / 재정지원(40%) : 92만 원
- (인센티브) 의무채용(1년) 후 정규직 유지·전환시 400만 원 지원  
※ 고용유지 장려 및 지역 정착 지원을 위해 기업과 청년에 각 200만 원씩 지원

### • 누가 지원받을 수 있나요?

- (청년) 도내 주민등록 주소를 둔 18~45세 미취업청년
- (기업) 도내 5인 이상 중소기업 및 사회적경제기업

### • 어떻게 신청하나요?

- 신청방법 : (재)전라남도중소기업일자리경제진흥원에서 모집 공고
- 선정절차 : ① 참여기업 및 참여청년 모집 공고 →  
② 기업-청년 매칭 선정 및 지원

문의 청년희망과 청년일자리팀 ☎061-286-2781

# 22

## 전남도 전남 외국인주민 통합지원콜센터 설치·운영

도내 외국인주민이 우리 도에 조기 적응하고 안정적으로 정착할 수 있도록 지역밀착형 종합 상담 서비스를 제공합니다.



새롭게  
시작합니다

- 사업취지
  - 도내 외국인주민의 지역사회 조기 적응 및 안정적인 정착지원
- 핵심내용
  - 통역서비스(1:1, 3자통역), 생활밀착형 종합서비스 지원(1차년도 5개국 언어), 지원 협력체계 구축 후 연계 서비스 제공 등

시행일 2025년 1월 2일



구체적으로  
알아볼게요

- 지원사업은 무엇인가요?
  - 지역 내 외국인주민 대상으로 비자·고용상담, 통역지원 등을 포함해 전남도 적응·정착을 위한 일상생활 및 애로사항 상담 등의 지역밀착형 종합상담서비스 제공
- 누가 지원받을 수 있나요?
  - 도내 거주 외국인주민(근로자, 유학생, 결혼이민자 등)
- 어떻게 이용하나요?
  - 콜센터 직통번호 상담 및 방문 대면 상담
    - ※ 소재지: 영암군 삼호읍 대불주거 3로 75(목포대학교 신해양산업단지캠퍼스 B동 1층)
- 어떤 점에서 도움이 되나요?
  - 도내 장기거주를 원하는 외국인의 체류·정착 지원, 일상생활 고충 상담 지원을 통한 전남도 조기 적응

문의 이민정책과 외국인지원팀(☎061-286-2572)

## 23

## 전국 위기임산부 상담 및 보호출산 지원

경제적·신체적·심리적 사유로 아이를 출산하고 양육하기 어려운 '위기임산부'를 위한 상담과 지원사업을 연계합니다.



새롭게  
시작합니다

### • 추진배경

- 경제적·신체적·심리적 사유로 출산과 양육에 어려움을 겪는 '위기임산부'를 돕고, 태어난 아동을 보호

### • 주요내용

- 위기임산부가 원가정 양육 상담을 거쳐 불가피한 경우 의료기관에서 가명 출산할 수 있도록 지원, 태어난 아동은 출생등록 및 보호조치하고 기록·관리  
- 지역상담기관 상담전화(1308)를 통한 실시간 상담

시행일 2024년 7월 19일



구체적으로  
알아볼게요

### • 보호출산제란 무엇인가요?

- 모든 출생아동은 원가정 양육이 대원칙이나, 신체·경제·심리적인 사유로 아동 양육이 불가능한 위기임산부의 가명 출산을 지원하며, 태어난 아동은 출생등록 후 국가의 책임 하에 위탁 양육

### • 누가 지원받을 수 있나요?

- 출산·양육에 어려움을 겪는 임신 중인 위기 임부 및 생후 6개월 미만의 영아를 양육하는 위기산부

### • 전남지역상담기관의 역할은 무엇인가요?

- 위기임산부가 건강한 출산을 지원하고 출생한 아동에 대해 원가정 양육을 할 수 있도록 지속적인 상담 지원과 각종 서비스 제공.  
- 다만, 불가피한 경우 의료기관에서 가명 출산할 수 있도록 지원, 태어난 아동은 출생등록 및 보호조치하고 기록·관리

### • 어떻게 이용하나요?

- 위기임산부 24시간 비밀상담 ☎1308, 위기임산부 상담기관 카카오톡 채널 등으로 상담 가능

※ 전라남도 지역상담기관(목포 성모의 집) 24시간 운영 중

문의 여성가족정책관 가족행복팀(☎061-286-5961)

# 24

## 전라남도 외국인 아동 보육료 지원

어린이집에 다니는 외국인 아동 보육료를 지원하여 도내 외국인 인구 정착·유입 유도 및 보육 여건 개선



새롭게  
시작합니다

- **사업취지**
  - 도내 거주 외국국적 영유아는 보육료 지원대상에 제외되어 있어 외국인 아동 보육료 지원으로 차별없는 보육 기회 제공
- **핵심내용**
  - 전남 소재 어린이집 재원 중인 0~5세 외국인 아동 보육료 월 10만 원 지원

시행일 2025년 1월 1일



구체적으로  
알아볼게요

- **외국인 아동 보육료 지원이란 무엇인가요?**
  - 전남 소재 어린이집 재원 중인 0~5세 외국인 아동 보육료 월 10만 원 지원하여 차별없는 보육 기회 제공
- **언제, 어디에서 사용할 수 있나요?**
  - 외국인 아동 어린이집 이용 시 사용
- **어떻게 이용하나요?**
  - 부모가 전자바우처(국민행복카드)로 결제하면 어린이집에 보육료 지급
- **무엇을 준비해야 하나요?**
  - 재원 중인 어린이집 방문 신청 외국인등록증, 사실증명서 등 어린이집에 필요서류 제출
- **어떤 점에서 도움이 되나요?**
  - 외국인 아동에 대한 보육료 지원으로 아동들에게 안정적인 보육환경 제공하여 보육사각지대를 해소하고 가정의 경제적 부담을 경감

문의 여성가족정책관 보육지원팀(☎061-286-5932)

## 25

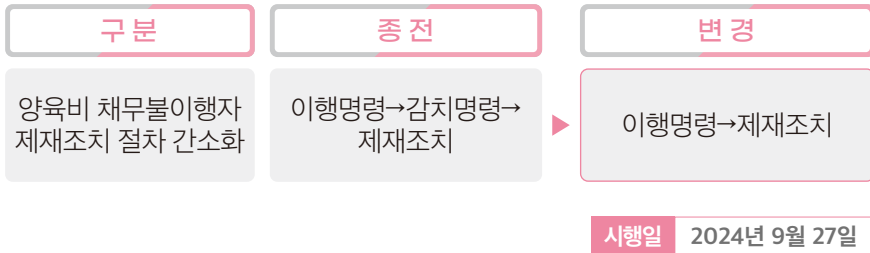
## 전국 양육비 이행 및 지원

양육비 채무 불이행자에 대한 제재조치 절차가 간소화되어 감치명령 없이도 제재조치\* 가능

\* 운전면허 정지처분 요청, 출국금지 요청, 명단공개 등



이렇게  
달라집니다



구체적으로  
알아볼게요

- 양육비 이행확보 지원 서비스 대상은 누구인가요?  
- 미성년 자녀를 양육하고 있는 이혼·미혼 한부모 가족 등
- 양육비이행관리원 역할은 무엇인가요?  
- 미성년 자녀를 양육하고 있는 이혼·미혼 한부모가 자녀를 키우지 않는 비양육부·모로부터 양육비를 받지 못하고 있는 경우  
※ 양육비 상담지원→합의지원→소송지원→이행지원→이행 모니터링지원, 면접교섭지원 등에 대하여 맞춤형 서비스 지원
- 양육비 이행지원 종합서비스 서비스 내용 무엇인가요?  
- 양육비 상담  
- 양육비 청구 및 이행확보 등을 위한 법률지원 또는 협의성립 지원  
- 법원의 양육비 확정 판결에 따른 이행지원 및 이행여부 모니터링 확인  
- 양육비 채무 불이행자에 대한 제재조치  
- 한시적 양육비 긴급지원 및 비양육부모의 양육책임에 대한 인식개선  
- 양육비 이행 지원에 관한 제도 연구, 프로그램 지원 등  
- 양육비 이행 촉진을 위한 비양육부·모와 미성년 자녀의 면접교섭 지원
- 어떻게 신청하나요?  
- (양육비이행관리원<sup>서울</sup>) 전화, 방문 및 홈페이지 등을 통해 신청 가능  
※ 상담전화(지역번호 없이 ☎ 1644-6621), 홈페이지(www.childsupport.or.kr) 참조

문의 여성가족정책관 가족행복팀(☎061-286-5962)



# 26

## 전국 아이돌보미 신규 양성 교육과정 확대

사회복지사, 간호조무사 등 돌봄 전문인력을 위한 단축 교육과정이 신설되어 아이돌보미 신규 양성이 확대됩니다.



이렇게 달라집니다

주요내용	종전	변경
아이돌보미 양성체제 확대	<ul style="list-style-type: none"> <li>신규양성 2개 과정                             <ul style="list-style-type: none"> <li>일반 양성과정(120시간)</li> <li>자격자 과정(18시간)</li> </ul> </li> </ul>	<ul style="list-style-type: none"> <li>신규양성 3개 과정 체제로 확대                             <ul style="list-style-type: none"> <li>일반 양성과정(120시간)</li> <li>자격자 과정(18시간)</li> <li>단축 교육과정(40시간) 추가</li> </ul> </li> </ul>

시행일 2024년 7월 1일



구체적으로 알아볼게요

- ‘아이돌보미’란 무엇인가요?**
  - 맞벌이, 한부모 등 양육공백이 발생한 가정에 찾아가서 12세 미만 아이를 안전하게 돌봐주는 사람
- ‘아이돌보미’로 활동하려면 어떻게 해야 하나요?**
  - 아이돌보미로 활동하기 위해서는 도내 아이돌보미 교육기관에서 추진하고 있는 신규양성 교육 수료 필요
    - ※ 교육 수료 후 거주지 소재의 아이돌봄 서비스제공기관에 채용되어 아이돌봄서비스 제공
- ‘아이돌보미 교육기관’은 어디에 있나요?**
  - 도내 아이돌보미 교육기관은 동부권(순천)과 서부권(영광)에 각각 1개소씩 운영
    - ※ (동부권) 순천YWCA 여성인력개발센터 ☎ 744-9704
    - (서부권) 사회복지법인 난원 ☎ 353-0555

문의 여성가족정책관 가족행복팀 (☎061-286-5962)

## 27

## 전국 새일여성인턴 지원 확대

장기간 직장으로부터 이탈된 경력단절여성의 직장 적응을 지원하고자 고용유지 장려금 지원을 확대합니다.



이렇게  
달라잡니다

구분	종 전	변 경
총 지원금 확대	<ul style="list-style-type: none"> <li>• (기업) 320만 원</li> <li>• (개인) 60만 원</li> </ul>	<ul style="list-style-type: none"> <li>• (기업) 400만 원</li> <li>• (개인) 60만 원</li> </ul>
고용장려금 지급기간 확대	<ul style="list-style-type: none"> <li>• (기업)인턴시작 9개월 후 ※ 정규직전환 후 6개월 고용유지</li> </ul>	<ul style="list-style-type: none"> <li>• (기업) 인턴시작 9개월 후 320만 원 6개월 추가시 80만 원 ※ 정규직전환 후 12개월 고용유지</li> </ul>

시행일 2025년 1월 1일



구체적으로  
알아볼게요

- 새일여성인턴 사업은 무엇인가요?
  - 경력단절여성등이 취업 후 직장에 적응 할 수 있도록 일경험 기회를 제공하고, 취업 후 고용이 유지될 수 있도록 지원
- 지원내용은 무엇인가요?
  - 참여기업에 인턴 기간(3개월) 매월 80만 원씩 지급
  - 인턴 종료 후 상용직 또는 정규직으로 채용하고 12개월 이상 고용을 유지한 경우 기업에 160만 원, 개인에 60만 원 지급
- 어떻게 신청하나요?
  - 지원대상 : 구직을 희망하는 경력단절여성 및 취업취약계층(결혼이민자 등) 여성
  - 신청장소 : 광역, 시군새일센터 및 온라인 접수
  - 신청기한 : 상시접수

문의 여성가족정책관 여성정책팀(☎061-286-5922)

# 28

## 전라남도 가정위탁아동 양육보조금 지원 단가 인상

위탁가정의 경제적 부담을 완화하고 안정적인 양육지원을 위해 가정위탁 양육보조금 지원 단가를 인상합니다.



구분	종 전	변경
지원단가 인상	300,000원	340,000원

시행일 2025년 1월 1일



- ‘가정위탁’이란 무엇인가요?  
- 보호대상아동을 보호·양육하기를 희망하는 가정에 위탁 양육함으로써 가정적인 분위기에서 건전한 사회인으로 자랄 수 있도록 지원하는 제도
- 지원내용이 무엇인가요?  
- 위탁아동 1인당 월 340,000원 양육보조금을 지원
- 어떻게 신청하나요?  
- 지급방법 : 위탁가정 소재지 시·군에서 가정위탁보호결정일이 포함된 달부터 매월 전액 지급

문의 여성가족정책관 아동복지팀(☎061-286-5942)

## 29

## 전라남도 결식아동 급식 지원 단가 인상

취약계층 아동의 결식 예방 및 건강한 성장을 지원하기 위해 충분한 수준의 급식을 제공할 수 있도록 아동급식 단가를 인상합니다.



이렇게  
달라집니다

구분	종 전	변경
지원단가 인상	9,000원	9,500원

시행일 2025년 1월 1일



구체적으로  
알아볼게요

- ‘결식아동 급식지원 사업’이란?  
- 저소득 가정의 아동들의 결식을 예방하고 영양 개선을 위해 급식을 지원
- 지원내용(사업)은 무엇인가요?  
- 결식아동 급식(조·석식 중 1식, 365일), 방학중 급식(90일), 학기중 토·공휴일 급식(95일) 지원
- 누가 지원받을 수 있나요?  
- 결식우려가 있는 18세 미만 취학 및 미취학 아동
- 어떻게 신청하나요?  
- 신청방법 : 읍면동 주민센터 직접방문 및 전화 등 신청서류 제출  
- 신청절차 : (신청) 이웃, 학교, 아동 및 보호자 등 →  
(접수·조사) 읍면동주민센터 →  
(선정) 시·군 및 아동급식위원회 → 급식지원

문의 여성가족정책관 아동복지팀(☎061-286-5944)

# 30

## 전국 아동발달지원계좌(디딤씨앗통장)

저소득층 아동의 사회진출 시에 소요되는 초기비용(학자금, 취업, 창업, 주거 등) 마련을 위한 자산형성을 지원합니다.



이렇게 달라집니다

구분	종전	변경
지원대상 추가	<ul style="list-style-type: none"> <li>0~17세 기초생활수급가구 아동(생계, 의료, 주거, 교육)</li> <li>보호대상아동</li> </ul>	<ul style="list-style-type: none"> <li>0~17세 기초생활수급가구 아동 (생계, 의료, 주거, 교육)</li> <li>보호대상아동</li> <li>차상위계층 아동, 한부모가정 아동</li> </ul>

시행일 2025년 1월 1일



구체적으로 알아보게요

- 아동발달지원계좌(디딤씨앗통장)이란 무엇인가요?
  - 아동 또는 후원자가 월별 일정 금액을 적립하면 국가가 1:2 매칭 펀드로 지원하는 계좌
  - ※ 개인은 월 최대 50만 원 적립 가능, 국가 매칭지원금은 월 최대 10만 원
- 누가 지원받을 수 있나요?
  - '25년부터는 차상위계층과 한부모가정 아동도 가입 가능 18세 미만, 중위소득 50% 이하의 보호대상아동, 기초생활수급가구, 차상위계층, 한부모가정 아동이면 계좌 개설이 가능
  - ※ 해당 가정이 중위소득 기준(50%이하)을 초과해도 계속 지원
- 지원 기간이 어떻게 되나요?
  - 가입 시부터 18세 미만까지 지원
- 적립금 사용 용도는 무엇인가요?
  - 18세(만기) 이후 학자금, 기술자격 및 취업훈련비용, 주거마련 지원 등 자립을 위한 용도에 한하여 사용 가능
  - 24세 도달 시 사용 용도 제한 없이 아동 적립금 및 정부 매칭지원금 지급
- 어떻게 신청하나요?
  - 가입희망 아동 또는 보호자(후견인)이 읍면동 행정복지센터 방문 신청

문의 여성가족정책관실 아동복지팀(☎061-286-5943)

## 31

## 전국 아이돌봄서비스 이용요금 지원 확대

맞벌이, 한부모 등 양육공백 발생 가정에 지원되는 아이돌봄서비스이용요금이 확대 지원됩니다.



이렇게  
달라집니다

주요내용	종전	변경
소득기준에 따른 이돌봄서비스 이용요금 지원	<ul style="list-style-type: none"> <li>• 소득기준 4단계로 구분 - 소득유형 : '가, 나, 다, 라'형</li> <li>• 서비스 이용요금 지원 - 소득유형 '가, 나, 다'까지 지원</li> </ul>	<ul style="list-style-type: none"> <li>• 소득기준 5단계로 확대 - 소득유형 : '가, 나, 다, 라, 마'형</li> <li>• 서비스 이용요금 지원 - 소득유형 '가, 나, 다, 라'까지 확대 지원</li> </ul>

• 서비스 이용요금 지원율 \* '25년 시간당 이용요금(시간제 기본형 기준) : 12,180원

종전('24년)					변경('25년)				
소득기준 (기준중위소득)	서비스요금 지원 비율				소득기준 (기준중위소득)	서비스요금 지원 비율			
	1자녀		다자녀	1자녀		다자녀			
	0~5세	6~12세		0~5세			6~12세		
가	75%이하	85%	75%	본인 부담금의 10%추가지원	가	75%이하	85%	75%	본인 부담금의 10%추가지원
나	75%~120%	60%	30%	본인 부담금의 10%추가지원	나	75%~120%	60%	40%	본인 부담금의 10%추가지원
다	120%~150%	20%	15%	본인 부담금의 10%추가지원	다	120%~150%	30%	20%	본인 부담금의 10%추가지원
라	150%초과	-	-	-	라	150%~200%	15%	10%	-
					마	200%초과	-	-	-

시행일 2025년 1월 1일



구체적으로  
알아볼게요

- '아이돌봄서비스'란 무엇인가요?  
- 12세 이하 자녀를 양육하는 맞벌이, 한부모 등 양육공백이 발생한 가정에 아이돌보미가 직접 방문하여 아이를 안전하게 돌봐주는 서비스
- '아이돌봄서비스'는 어떤 종류가 있나요?  
- 아이돌봄서비스는 시간제(기본형, 종합형), 영아종일제, 질병감염아동지원 등 서비스마다 돌봄활동 범위에 차이가 있음.  
※ 서비스 종류를 자세하게 알고싶은 경우 아이돌봄서비스 누리집([www.idolbom.go.kr](http://www.idolbom.go.kr)) 참고

문의 여성가족정책관 가족행복팀 ☎061-286-5962

# 32

## 전국 **한부모가족 자녀 양육비 등 지원 확대**

18세 미만 자녀를 양육하는 한부모가족을 지원하기 위해 한부모가족 자녀 양육비 등 정부지원이 확대됩니다.



이렇게 달라집니다

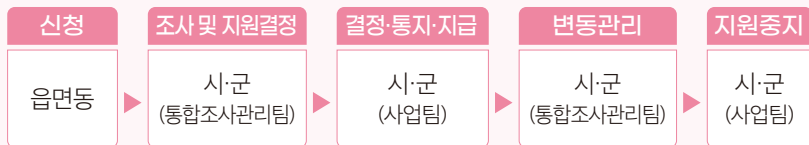
주요내용	종 전	변경
한부모가족자녀 지원확대	<ul style="list-style-type: none"> <li>• 아동양육비 지원 - (자녀 1인당)월 21만 원</li> <li>• 아동교육지원비 지원대상 - 중·고등학생 자녀</li> </ul>	<ul style="list-style-type: none"> <li>• 아동양육비 지원 - (자녀 1인당)월 23만 원</li> <li>• 아동교육지원비 지원대상 - 초·중·고등학생 자녀</li> </ul>

시행일 2025년 1월 1일



구체적으로 알아볼게요

- 누가 지원받을 수 있나요?
  - 지원대상 : 18세 미만 자녀를 양육하는 저소득 한부모가족, 조손가족  
※ 단, 고등학교 이하 재학 시(고3, 12월까지) 중인 경우 22세 미만 자녀
  - 지원조건 : 기준 중위소득 63%이하
- 지원내용은 무엇인가요?
  - 한부모가족의 생활 안정 및 복지 증진을 위해 아동양육비, 추가 아동양육비, 아동교육지원비(학용품비), 생활보조금 등을 지원
- 신청방법은 어떻게 되나요?
  - 신청대상 : 지원대상 가구원·친족·기타 관계인, 공무원 직권신청(동의필요)
  - 신청장소 : 거주지 관할 주민센터 혹은 온라인 신청(복지로, [www.bokjiro.go.kr](http://www.bokjiro.go.kr))
  - 제출서류 : 사회복지서비스 및 급여제공 신청서 등 증빙서류
  - 지원신청·처리 절차



문의 여성가족정책관실 가족행복팀 ☎061-286-5962





**06**

**안전·건설 분야**

## 01

## 전남도 **도민안전공제보험 보장항목 확대**

도민안전공제보험에 보장항목이 추가됩니다.(기존 20개 ⇒ 23개)



이렇게  
달라집니다

주요내용	종 전	변경
보장항목 (20개 → 23개)	① 자연재해사망(일사·열사 포함) ② 사회재난 사망 ③ 익사사고 사망 ④ 폭발·화재·붕괴·산사태 상해사망 ⑤ 폭발·화재·붕괴·산사태 상해후유장해 ⑥ 대중교통이용 중 상해사망 ⑦ 대중교통이용 중 상해후유장해 ⑧ 강도 상해사망 ⑨ 강도 상해후유장해 ⑩ 농기계 상해사망 ⑪ 농기계 상해후유장해 ⑫ 스쿨존 교통사고 부상치료 ⑬ 실버존 교통사고 부상치료 ⑭ 급성감염병사망 위로금(300만 원) ⑮ 개 물림 진료비(1건당 10만 원) ⑯ 보행 중 교통사고 상해사망(500만 원) ⑰ 보행 중 교통사고 상해후유장해(500만 원) ⑱ 독액성 동물 접촉사고 사망 ⑲ 독액성 동물 접촉사고 후유장해 ⑳ 독액성 동물 접촉사고 응급실 진료비(10만 원)	추가항목 ① 일반상해(교통사고 제외) 사망(1,000만 원) ② 일반상해(교통사고 제외) 후유장해(1,000만 원) ③ 성범죄 피해 위로금(100만 원)

시행일 2025년 2월 1일



구체적으로  
알아볼게요

- 도민안전공제보험이란 무엇인가요?**
  - 각종 사고와 재난으로 피해를 입은 도민의 조기 생활안정 회복을 위해 전 도민을 대상으로한 보험 가입
  - ※ 전남도민이면 자동가입, 최대 2,000만 원 지급
- 세부내용은 어디서 확인할 수 있나요?**
  - 재난보험24 누리집(<https://www.ins24.go.kr>) → 시민안전보험 조회 → 시군별 가입 보험사, 보장항목, 보장금액, 보험약관 등 확인 가능

문의 안전정책과 안전총괄팀(☎061-286-3223)

# 02

## 전남도 재난안심 365달력 보급사업

생활 속에서 발생할 수 있는 주요 재난 및 사고에 대한 예방법과 행동요령을 수록한 재난안심 달력을 도내 경로당에 보급합니다.



새롭게  
시작합니다

- 사업취지
  - 도민이 일상 속에서 쉽게 접할 수 있는 달력을 활용, 시기별 주요 재난 대처방법 안내로 재난사고 예방
- 핵심내용
  - 주요 재난 및 사고에 대한 행동요령이 수록된 달력 보급

시행일 2025년 1월 1일



구체적으로  
알아볼게요

- 누가 지원받을 수 있나요?
  - 도내 경로당에 재난안심 365달력 보급
- 주요 수록내용은 무엇인가요?
  - (봄 철) 산불, 농기계, 가스 등
  - (여름철) 폭염, 태풍, 호우, 산사태, 침수, 수난
  - (가을철) 교통사고, 생활안전(응급처치, 심폐소생술, 소화기·소화전) 등
  - (겨울철) 화재(아파트 화재), 대설, 감염병, 한파 등
- 사업 추진절차는 어떻게 되나요?
  - 사업발주 및 업체선정 → 시군 배부 → 각 경로당 배부

문의 사회재난과 사회재난대응팀(☎061-286-3031)

## 03

## 전국 차량용 소화기 설치 의무 확대 시행

차량용 소화기 의무설치 대상이 현행 7인승 이상에서 5인승 이상의 승용자동차로 확대 시행됩니다.



이렇게  
달라집니다

주요내용	종 전	변 경
차량용 소화기 비치 대상	<ul style="list-style-type: none"> <li>7인승 이상 승용자동차</li> <li>승합자동차</li> <li>화물자동차</li> <li>특수자동차</li> </ul>	<ul style="list-style-type: none"> <li>5인승 이상 승용자동차</li> <li>승합자동차</li> <li>화물자동차</li> <li>특수자동차</li> </ul>
소관부처	<ul style="list-style-type: none"> <li>국토교통부 (자동차 및 자동차 부품의 성능과 기준에 관한 규칙)</li> </ul>	<ul style="list-style-type: none"> <li>소방청(소방시설법)</li> </ul>

시행일 2024년 12월 1일



구체적으로  
알아볼게요

- ‘차량용 소화기’란 무엇인가요?  
- 「소화기의 형식승인 및 제품검사의 기술기준」 제9조에 따라 형식승인을 받아 자동차에 설치하는 소화기로서 강화액소화기, 할로겐화합물소화기, 이산화탄소소화기, 분말소화기가 있습니다.
- 일반소화기와 차이점은 무엇인가요?  
- 차량용 소화기는 일반소화기 시험에 진동시험을 추가하여, 진동시험에 내용물이 새거나 금가거나 파손 또는 현저한 변형이 생기지 아니하여야 하며, 본체용기 표시상단에 “자동차검용”이라는 표시가 되어 있습니다.
- 차량용 소화기 설치 또는 비치여부에 대한 확인은 어떻게 하나요?  
- 국토교통부 장관이 「자동차 관리법」 제43조제1항에 따른 자동차 검사 시 확인하여 매년 12월 31일 까지 소방청장에게 확인결과를 제출하도록 되어 있습니다.

문의 대응예방과 예방홍보팀 ☎061-860-3932

# 04

## 전국 소방안전관리자 업무대행 세부기준 마련

소방안전관리자 업무대행의 전문성과 책임성을 확보하기 위해, 업무대행의 범위, 대행인력 배치 기준과 자격·방법 등 세부기준이 마련되었습니다.



구분	종전	변경
업무대행 범위	<ul style="list-style-type: none"> <li>9대 업무 - 화재예방법 제24조5항 1호 ~ 9호</li> </ul>	<ul style="list-style-type: none"> <li>3대 업무(소방·피난·방화시설) - 화재예방법 제24조5항 3, 4호</li> </ul>
<ul style="list-style-type: none"> <li>배치인력 자격</li> <li>1일 업무량</li> <li>점검항목</li> <li>업무대행 횟수</li> <li>표준계약서</li> </ul>	부재	<ul style="list-style-type: none"> <li>대상·시설별 기술등급 자격자 배치</li> <li>1일 배점 합산 8점 초과 금지</li> <li>대행 점검표 활용 점검</li> <li>월1회 이상 업무대행 결과 기록</li> <li>업무대행 표준계약서 마련</li> </ul>

시행일 2024년 12월 1일



- 소방안전관리대상 업무대행 범위는 어떻게 되나요?**
  - 1급(연면적 1만5천㎡ 이상, 아파트 제외), 2급, 3급 소방안전관리 대상물은 소방안전관리자 9대 업무중에서 소방·피난·방화시설 관리에 한하여 업무대행이 가능하고, 나머지 업무는 소방안전관리자가 직접 수행해야 합니다.
- 변경된 소방안전관리대상 업무대행 기준은 무엇인가요?**
  - 업무대행 인력은 대상물 등급, 소방시설 종류에 따라 적합한 기술등급자(고·중·초급)를 배치하도록 전문성이 강화되었습니다
  - 대행인력 1명의 1일 대행 업무량은 배점기준에 따라 산정한 합산점수 8점으로 제한하여 내실있는 대행업무가 가능하도록 하였습니다.
  - 업무대행은 월 1회 이상 업무대행 점검표를 활용하여 기록·유지하고, 점검표에 관계인·기술인력이 각각 서명하도록 하여 책임성을 강화하였습니다.
  - 관계인과 관리업자는 상호 대등한 입장에서 계약내용에 따라 업무를 수행하게 됩니다.

문의 대응예방과 예방홍보팀 ☎061-860-3932

## 05

## 전라남도 장애인 자동차 검사비 지원

도내 장애인에게 자동차 검사비 확대 지원을 통해, 장애인의 경제적부담을 완화하고 교통 안전 향상을 도모합니다.



새롭게  
시작합니다

- 사업취지
  - 기존 일부 지역에 한정된 장애인 자동차 검사비 지원을 도내 전지역으로 확대 추진
  - ※ 당초) 목포, 여수, 순천(공단검사소 이용시) → 확대) 순 시군
- 핵심내용
  - 장애인 자동차 검사비 비용 일부 지원

시행일 2025년 1월 1일



구체적으로  
알아볼게요

- 누가 지원받을 수 있나요?
  - 도내 주소를 둔 장애인 누구나 지원받을 수 있게 됩니다.
  - ※ 한국교통안전공단 검사소가 소재하고 있는 목포, 여수, 순천은 공단검사소에서 검사시 지원
- 지원내용(사업)은 무엇인가요?
  - 장애인 자동차 검사비용 일부를 지원합니다.
  - ※(지원율) 차량 검사비용기준, 중증장애인 50%, 경증장애인 30%

<차량 검사 비용 참고(한국교통안전공단 기준)>

구분	경형	소형	중형	대형
정기검사	17,000원	23,000원	26,500원	29,000원
종합검사(부하)	48,000원	54,000원	56,000원	65,000원
종합검사(무부하)	34,000원	39,000원	45,000원	49,000원

※ 장애 등급에 따라 해당 금액의 30~50% 까지 검사비 지원

- 어떻게 이용하나요?
  - (신청방법) 시·군 민원실(또는 교통부서)에 차량검사 후 신청
  - (신청서류) 장애인 자동차 검사비 지원 신청서
  - ※ 자동차등록증, 검사비 영수증 사본, 통장사본, 장애인등록증 등 각 1부

문의 교통행정과 교통관리팀(☎061-286-7472)

# 06

## 전국 대중교통비 환급(K-패스) 지원 사업

대중교통비 지출액의 일부를 환급받는 K-패스 사업에 참여 시·군이 확대되어 더 많은 도민들에게 혜택을 제공합니다.



구분	종 전	변 경
사업 참여 시·군 확대	<ul style="list-style-type: none"> <li>10개 시·군</li> <li>- 목포, 여수, 순천, 나주, 광양, 담양, 해남, 무안, 장성, 신안</li> </ul>	<ul style="list-style-type: none"> <li>15개 시·군</li> <li>- 목포, 여수, 순천, 나주, 광양, 담양, 곡성, 고흥, 화순, 장흥, 해남, 무안, 함평, 장성, 신안</li> </ul>

시행일 2025년 1월 1일



- 지원대상과 지급기준은 어떻게 되나요?**
  - (지원대상) K-패스 사업에 참여하는 지자체에 주민등록상 등록된 만 19세 이상 주민
  - (지급기준) 월 15회 이상 대중교통 이용 시(최대 60회까지 환급)
- 환급률과 환급 가능한 대중교통 수단은 어떻게 되나요?**
  - 환급률**
    - K-패스 카드로 대중교통 이용 시 교통비의 20% 환급
    - 만 19~34세의 청년층은 30%, 저소득층은 53% 환급
    - \* 해당 1,500원씩 60회 지출 기준, 일반 1.8, 청년 2.7, 저소득층 4.8만 원 절감
  - 환급 가능한 운송수단**
    - 노선버스 : 마을버스, 시내버스, 광역버스(시외버스, 고속버스 제외)
    - 도시(광역)철도 : 수도권, 부산, 대구, 광주, 대전(경전철 포함)
- 이용자가 거주하는 지역 외에서 대중교통을 이용하는 경우에도 K-패스 혜택을 받을 수 있나요?**
  - K-패스 회원이라면 회원의 거주지 외 전국 어디에서 대중교통을 이용하더라도 K-패스 혜택을 받을 수 있습니다.

문의 교통행정과 교통기획팀 ☎061-286-7463

## 07

## 전국 전세사기 피해 지원

전세사기 피해 도민의 정서적 안정을 돕기 위해 생활안정자금을 지원함으로써 지역 내 관심 등 추가피해 예방을 돕겠습니다.



새롭게  
시작합니다

- 사업취지
  - 주거불안을 겪고 있는 전세사기 피해자의 일상회복 지원
- 사업내용
  - 신청인(가구당)에게 1회 100만 원 지원
- 지원대상
  - 아래 조건을 모두 충족하는 자
    - ① 특별법상 전세사기 피해자(등) 결정자 중
    - ② 피해주택이 도내(전남)에 소재한 경우로서
    - ③ 생활안정자금 지원 신청일 현재 도내(전남)에 주소를 둔 자

시행일 2024년 8월 6일



구체적으로  
알아볼게요

- 전세사기 피해자만 지원을 받나요?
  - “전세사기 피해자”와 “전세사기 피해자등”도 포함합니다.
- 2인 가구인 경우 각각 100만 원씩 지원을 받나요?
  - 가구 구성원과 상관없이 가구당 100만 원을 1회 지급합니다.
- 어떻게 신청하나요?
  - 신청장소 : 전라남도 주거복지센터  
(전남 무안군 후광대로 242 전남개발공사 1층, ☎1551-8424)
  - 제출서류 : 전세사기 피해자 결정문 및 개인정보 수집 및 제공·이용 동의서 등

문의 건축개발과 주거복지팀(☎061-286-7725)



# 08

## 전국 청년월세 한시지원 특별지원

주거가 불안정한 저소득층 등 취약계층의 주거비 부담을 완화하고 양질의 주거수준을 확보하여 국민의 주거안정에 이바지합니다.



주요내용	종전	변경
<ul style="list-style-type: none"> <li>지원·신청기간 연장 ※ 1차(한시 특별지원) → 2차(연장 추가지원)</li> </ul>	<b>【1차 사업】</b> [신청] '22.8.~'23.8. [지급] '22.11.~'24.11.	<b>【2차 사업】</b> [신청] '24.2.~'25.2. [지급] '24.3.~'26.12.
<b>시행일</b> 2024년 4월 12일		



- 청년월세 한시지원 특별지원이란 무엇인가요?**  
 - 경기침체, 전세사기 등으로 인한 청년층의 주거비 부담완화와 안정적 주거생활 지원을 통해 일상회복을 도모하는 사업
- 지원내용은 무엇인가요?**  
 - 월 최대 20만 원 임대료 지원(최대 12개월/회당)  
 ※ 2차 사업 신청기간 내 1차 사업 종료시 2차 사업 신청 가능
- 지원대상은 어떻게 되나요?**  
 - (대상) 「청년기본법」상 청년(19~34세 이하)으로 부모님과 별도 거주하는 무주택자  
 - (소득) 청년 원가구의 소득이 기준 중위소득 100% 이하이면서 청년독립가구 소득이 기준 중위소득 60% 이하  
 (단위 : 천 원)

가구원수	1인가구	2인가구	3인가구	4인가구	5인가구	6인가구
청년가구 (중위소득 60% 이하)	1,337	2,209	2,828	3,437	4,017	4,571
원가구 (중위소득 100% 이하)	2,228	3,682	4,714	5,729	6,695	7,618

- 신청방법은 어떻게 되나요?**  
 - ① 읍면동 주민센터에 신청 → ② 소득 및 재산 조사 → ③ 지원결정 통보(45일내)

**문의** 건축개발과 주거복지팀 ☎061-286-7726

## 09

## 전국 주거급여 지원사업

저소득계층에게 주거에 필요한 비용을 지원하는 주거급여 사업을 통해 도민의 주거수준을 향상합니다.



이렇게  
달라집니다

### 주요내용

중위소득 인상에  
따른 수급자  
선정기준 완화

### 총 전

- 1인가구 : 1,069천 원
- 2인가구 : 1,767천 원
- 3인가구 : 2,263천 원
- 4인가구 : 3,213천 원

### 변 경

- 1인가구 : 1,148천 원
- 2인가구 : 1,887천 원
- 3인가구 : 2,412천 원
- 4인가구 : 3,411천 원

시행일 2025년 1월 1일



구체적으로  
알아볼게요

- 주거급여 지원사업이란 무엇인가요?  
- 기초생활보장제도 내 소득, 가구원수, 주거유형 등을 종합적으로 고려하여 주거지원 필요계층(중위소득 48% 이하)의 주거비(임차·수선유지) 보조
- 지원내용은 무엇인가요?  
- 임차급여 : 임대차계약을 체결 후 임차료를 지불하고 있는 임차가구 보조  
- 수선유지급여 : 자가 가구의 노후도를 고려하여 주택 개보수비 보조
- 소득기준 및 2025년 임대료 지원금액은 어떻게 되나요?

(기준 : 2025년, 단위: 천 원)

가구원수		1인 가구	2인 가구	3인 가구	4인 가구	5인 가구
임차료	2024	178	201	239	278	287
	2025	191	215	256	297	307
	증액	13	14	17	19	20

- 신청방법은 어떻게 되나요?  
- ① 읍면동 주민센터에 신청 → ② 소득재산·주택조사 →  
③ 결정통지 및 급여 지급

문의 건축개발과 주거복지팀(☎061-286-7726)

# 10

## 전국 **공동주택 입주자 사전방문 제도 개선**

신축 아파트 하자를 줄여 입주자의 하자점검 애로사항을 해소하기 위하여 입주자 사전방문 제도가 개선됩니다.



구분	종전	변경
사전방문 전 공사 완료 의무화	입주지정기간 45일 전까지 2일 이상 사전방문 실시	▶ 전유부분 및 공유부분 시공을 완료하고 감리자의 확인 후 사전방문 실시
공사지연에 따른 사전방문 기간 조정	규정없음	▶ 지연사유 발생 시 사전방문기간 최대15일 연기

**시행일** 2025년 2월 3일



- **입주자 사전방문 제도란 무엇인가요?**
  - 입주예정자가 신축 공동주택의 하자 여부를 입주 전 미리 점검하고, 보수를 요청하여 양질의 주택을 공급받을 수 있도록 하는 제도
- **새로운 사전방문 제도가 적용되는 공동주택은?**
  - 시행일('25. 2. 3.)이후 사전방문을 하는 공동주택(사업계획승인대상 30세대 이상)
- **시공완료의 세부 기준은?**
  - 설계도서와 동일하게 시동을 완료한 뒤 감리자 확인을 받도록 의무화 단, 전유부분(세대 내) 및 공용부분(공동현관, 계단, E/V등)에 한정하되, 기타공용부분(지하주차장 등), 조경, 관리사무소·상가 등 부대·복리시설은 제외
- **새로운 사전방문 제도 시행에 따른 역할은?**
  - (사업주체) 아파트 내부 공사를 모두 완료한 상태에서 사전방문 실시, 입주후 180일 이내 하자 조치 완료 의무화
  - (감리자) 공사완료 여부 확인 후 미시공 상태에서 사전방문 시 지자체 보고
  - (허가권자) 사전방문 지연사유에 따른 사전방문기간 최대 15일 연기
  - (품질점검단) 공동주택 품질점검단 운영 개선·강화(기존 3회→4~5회)

**문의** 건축개발과 건축안전팀(☎061-286-7751)

## 11

## 전국 주택 임대차 계약 신고 위반 과태료 부과 개시

2025. 6. 1.부터 주택 임대차 계약 체결 후 30일 이내 미신고·거짓신고에 대해 4만 원에서 100만 원의 과태료가 부과됩니다.



이렇게  
달라집니다

구분	종전	변경
주택 임대차 계약 신고 위반 과태료 부과	과태료 미부과 (과태료 부과유예: '21. 6. 1. ~ '25. 5. 31.)	4만 원~100만 원 과태료 부과

시행일 2025년 6월 1일



구체적으로  
알아볼게요

- '주택 임대차 계약 신고'란 무엇인가요?
  - 도내 시 지역(목포, 여수, 순천, 나주, 광양)에서 보증금 6천만 원 초과 또는 월세 30만 원 초과 주택 임대차 계약 체결 시 주택 소재지 읍·면·동 주민센터에 신고해야 합니다.
- 신고내용은 무엇인가요?
  - 임대차 계약 당사자 인적사항, 임대차 주택 종류 및 소재지, 임대료, 계약기간 등을 신고하면 됩니다.
- 어떻게 신고하나요?
  - 신고인 : 임대인 및 임차인
  - 신고장소 : 주택 소재지 읍·면·동 주민센터
  - 신고방법 : 주택 임대차 신고서 작성 제출 또는 부동산거래관리시스템(온라인) 접수
- 과태료는 얼마인가요?
  - 지연 신고

지연신고 기간	과태료
3개월 이하	4만 원~15만 원
3개월 초과~6개월 이하	13만 원~45만 원
6개월 초과~1년 이하	21만 원~70만 원
1년 초과~2년 이하	24만 원~80만 원
2년 초과	30만 원~100만 원

- 거짓으로 신고한 경우, 100만 원의 과태료 부과

문의 토지관리과 토지관리팀(☎061-286-7623)

# 12

## 전라남도 공간정보 참여마당 도민서비스 확대 제공

공간정보 참여마당 개편을 통해 도민들이 실생활에 이용할 수 있는 부동산, 관광, 역사유적지 정보 등 다양한 서비스를 제공합니다.



새롭게  
시작합니다

### • 핵심내용

- 도내 주요 관광지, 부동산, 병원, 어린이집, 복지시설 등 도민생활에 밀접한 정보를 제공하는 도민 중심 공간정보 참여마당으로 개편됩니다.

### • 도민들이 받는 혜택

- 문화시설, 주차장, 병원 등 편의시설과 부동산, 관광, 복지 등 생활밀착정보 제공  
- 여순사건 유적지 위치안내 서비스로 역사유적지 관리 및 위치찾기 편의성 제공

시행일 2025년 4월 1일



구체적으로  
알아볼게요

### • 공간정보 참여마당이란 무엇인가요?

- 기존에 문서 등으로 제공되었던 정보를 지도 위에 부동산, 교통, 환경, 복지, 문화, 관광 등 8개 분야의 생활정보를 중첩하여 빠르고 쉽게 정보공유가 가능한 도민참여 사이트입니다.

### • 어떤 서비스를 제공하나요?

- 부동산 실거래가, 공시지가, 중개업소 등 다양한 부동산정보가 제공됩니다.  
- 유동인구 분석을 통해 주변 상권, 입지 정보 분석이 가능합니다.  
- 거주지에서 가장 가까운 소매점, 병원, 어린이집, 복지시설을 알 수 있습니다.  
- 여순사건 유적지 등 관광정보를 쉽게 알 수 있습니다.

### • 어떻게 이용하나요?

- 전라남도 공간정보 참여마당(<https://map.jeonnam.go.kr>) 웹사이트 접속

문의 토지관리과 공간정보팀 ☎061-286-7642



07

일반행정 분야

## 01

전국

## 청소년복지시설(쉼터 및 자립지원관) 퇴소청소년 자립지원수당 지원 확대

청소년복지시설(청소년쉼터 및 청소년자립지원관)을 퇴소(사례종료)한 청소년에게 자립지원수당을 지급하여 퇴소 후의 안정적인 자립기반 마련.



이렇게  
달라집니다

구분	종전	변경
지원금액	40만 원(월)	50만 원(월)
		시행일 2025년 1월 1일



구체적으로  
알아볼게요

- ‘자립지원수당’이란 무엇인가요?
  - 청소년 쉼터 및 청소년자립지원관을 퇴소한 청소년이 안정적으로 사회에 정착하는 것을 돕기 위한 수당입니다.
  - ※ 월 50만 원(본인 명의 계좌 지급)
- 누가 지원받을 수 있나요?
  - '21.1.1.이후 청소년 쉼터를 퇴소한 만 18세 이상 청소년
  - ※ 청소년자립지원관의 경우 '24년 1월 이후 사례종료자에 한함
  - 퇴소일(사례종료일) 기준 쉼터 입소기간 또는 청소년자립지원관 사례관리 기간을 합산하여 과거 3년 동안 2년 이상 보호받은 자 (직전 6개월 연속하여 보호받았을 것)
  - ※ 아동자립수당(아동복지법 시행령,제34조제1항4호) 수령 이력이 있는 자는 중복지원 불가
- 어떻게 신청하나요?
  - 신청인: 본인
  - 신청장소: 쉼터 및 자립지원관(대상 청소년이 가장 최근 입소한 이력이 있는 최종 쉼터 및 최종 자립지원관)
  - 제출서류: 지원신청서, 자립계획서, 주민등록등본, 신분증사본 등 각 1부

문의 희망인재육성과 청소년지원팀(☎061-286-3433)



# 02

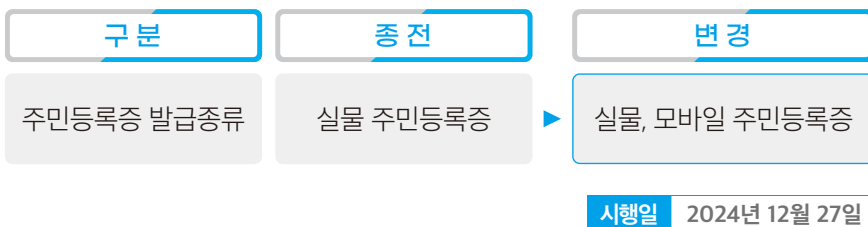
## 전국 모바일 주민등록증 발급

2024년 12월 27일부터 17세 이상 국민 누구나 모바일 주민등록증을 발급 받을 수 있습니다.

\* 일부 지역 시범 운영 후 전국 확대 시행예정



이렇게  
달라집니다



구체적으로  
알아볼게요

- 언제부터 신청 가능하나요?
  - 시범발급기간 : 2024. 12. 27.(금) ~ 2025. 2. 7.(금)
  - 시범발급지역 : 여수시, 영암군, 고양시, 군위군, 울주군, 흥천군, 거창군, 대구 서구, 세종시
  - ※ 해당 지역 시범 운영 후 2025. 2월 중 전국 확대 시행 예정
- 누가 신청할 수 있나요?
  - 17세 이상 국민 누구나 모바일 주민등록증 발급이 가능합니다.
- 어떤 점에서 도움이 되나요?
  - 주민등록증을 휴대전화에 안전하게 저장해 실물 신분증 소지의 불편함을 해소하고 편리하게 사용할 수 있습니다.
- 어떻게 신청하나요?
  - 신청인 : 본인
  - 신청장소 : 전국 읍·면·동 주민센터(시범운영 기간 중에는 거주지에서만 가능)
  - 신청방법 : 본인 확인 후 발급
    - ※ 실물 주민등록증을 IC주민등록증\*으로 발급받은 경우(IC칩 비용 5,000원) 주민센터 방문 없이 '대한민국 모바일 신분증' 앱을 통해 모바일 주민등록증 발급 가능
    - \* 모바일 주민등록증 발급에 필요한 보안사항을 전자적으로 저장한 칩이 내장된 주민등록증

문의 자치행정과행정팀(☎061-286-3525)

## 03

## 전라남도 모범납세자 건강검진비 감면

지방세를 성실하게 납부하여 2025년 모범납세자로 선정된 자에게 순천·강진 의료원을 통해 건강검진비 감면(50%)받을 수 있게 합니다.



이렇게  
달라집니다

구분

모범납세자  
우대 혜택

종전

- 예금금리 등 금융우대
- 도내 유료 공영주차장 주차요금 감면
- 법인 세무조사 유예

변경

- 예금금리 등 금융우대
- 도내 유료 공영주차장 주차요금 감면
- 법인 세무조사 유예
- 건강검진비 50% 감면

시행일 2025년 3월 3일



구체적으로  
알아볼게요

- 누가 지원받을 수 있나요?
  - 2025년 전라남도 모범납세자로 선정된 도민(100인)
  - ※ 법인은 대표자 1인
- 언제, 어디에서 이용할 수 있나요?
  - 모범납세자 선정일(2025. 3. 3. 예정)로부터 1년 이내
  - 전라남도 순천의료원 또는 강진의료원
- 지원내용은 무엇인가요?
  - 각 의료원에서 정한 CT검사, 초음파 검사 등 종합검진 상품을 50% 할인된 금액에 이용
- 어떻게 이용하나요?
  - 신청자가 순천·강진 의료원 중 한 곳을 선택하여 전화 예약한 후 도청에서 발급한 모범납세자 증명서를 지참하여 의료원 방문

문의 세정과 세정팀(☎061-286-3624)

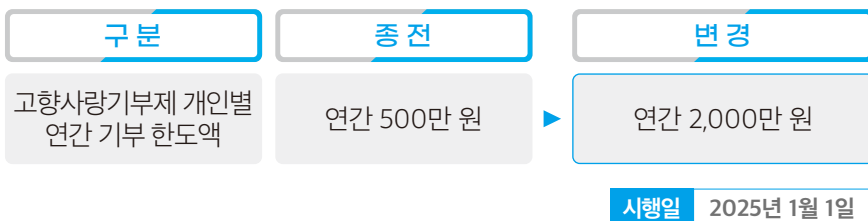
# 04

## 전국 **고향사랑기부제 기부 한도액 증가**

2025년부터는 고향사랑기부제 개인별 연간 기부 한도액이 500만 원에서 2,000만 원으로 늘어납니다.



이렇게  
달라집니다



구체적으로  
알아볼게요

### • 고향사랑기부제란 무엇인가요?

- 고향사랑기부제는 저출산·고령화, 인구의 수도권 집중에 따른 지방 인구감소 등 지역 간 재정격차 심화에 따라 지방재정을 보완하고 지역 내 주민복리를 위해 사용할 수 있는 자원 마련 및 지역 간 균형발전 도모하기 위해 마련된 제도입니다.
- 본인의 주소지를 제외한 광역 또는 기초 지방자치단체를 선택해 금년부터 개인별 연간 2,000만 원 한도 내에서 기부할 수 있으며 고향사랑 기부를 통해 지역을 응원하고 고향 발전에 기여할 수 있습니다.

### • 고향사랑 기부를 하면 어떤 혜택을 받나요?

- 기부자는 10만 원까지 전액, 10만 원 초과분은 16.5% 세액공제와 기부금액의 30% 이내에서 답례품을 제공받을 수 있습니다.

### • 고향사랑 기부금은 어떻게 사용되나요?

- 사회적 취약계층의 지원, 청소년 육성·보호, 지역 주민의 문화·예술·보건 등의 증진, 시민참여, 자원봉사 등 지역공동체 활성화 지원 등 주민 복리증진에 필요한 사업에 사용됩니다.

### • 고향사랑 기부금은 어디에 납부 하나요?

- 전국 농협 지점을 방문하거나, 고향사랑e음 및 민간플랫폼을 통해 납부가 가능합니다.

### • 답례품으로 무엇을 받을 수 있나요?

- 전남에서 생산·제조된 물품으로, 우리 도에서는 쌀, 한우, 굴비, 홍어, 배, 김치, 전복, 고구마, 벌꿀, 김 등 22개 시·군의 특산품을 포함한 300여개 제품 중에 선택하여 받으실 수 있습니다.

문의 고향사랑과 고향기부금팀(☎061-286-7783)

## 05

## 전남도 5·18민주유공자 수당 지급 대상 확대

직계존비속이 없는 5·18민주유공자의 경우, 형제·자매 중 1인에게도 생활지원금과 민주명예수당을 지급합니다.



이렇게  
달라집니다

구분	종전	변경
지급대상자	도내 거주하는 5·18민주유공자 및 유가족	▶ 도내 거주하는 5·18민주유공자 및 유가족 단, 유가족이 없는 경우, 형제·자매 중 1인(추가)

시행일 2025년 1월 1일



구체적으로  
알아볼게요

- 5·18민주유공자 생활지원금, 민주명예수당이란 무엇인가요?  
- 민주화를 위하여 희생한 5·18민주유공자와 그 유가족의 생활을 지원하기 위해 지급하는 수당(생활지원금 월 7만 원, 민주명예수당 월 6만 원)
- 누가 지원받을 수 있나요?  
- (생활지원금) 도내 거주하는 5·18민주유공자 및 유가족, 형제·자매 중 월 평균 소득액이 전년도 도시근로자의 가구당 월평균 소득액의 130% 이하\*인 가구  
\* 2025년 기준 7,626,520원  
- (민주명예수당) 도내 거주하는 5·18민주유공자 및 유가족, 형제·자매  
※ 단, 형제·자매의 경우 직계존비속이 없는 민주유공자에 한하며, 그 중 1인에게만 지급
- 어떻게 신청하나요?  
- (신청인) 본인 또는 유가족(형제·자매 포함)  
- (신청장소) 주민등록상 주소지 관할 읍면동사무소(연중)  
- (신청서류) 신청서, 5·18민주유공자(유족) 확인원, 가족관계증명서, 통장사본

문의 자치행정과 5·18민주화및과거사지원팀(☎061-286-3562)

# 06

## 전라남도 여수·순천10·19사건 진상규명 및 희생자 명예회복에 관한 특별법 일부 개정

여순사건의 명백한 진실규명과 온전한 명예회복을 위해 여순사건 특별법이 일부 개정되었습니다.



법 조 항	종 전	변 경
위원회위원 자격요건 (제3조)	부재	국회추천 4인(의장1,여1,야2)
진상규명 신고기한 연장 (제5조)	실무위원회 구성을 마친날부터 1년 이내	<ul style="list-style-type: none"> <li>· 법안 미반영</li> <li>· 시행령에 연장 위임 규정 신설 (대통령령 위임)</li> </ul>
진상규명 조사기한 연장 (제7조)	진상규명조사 개시일로부터 2년 이내(24.10.5)	<ul style="list-style-type: none"> <li>· 조사기한 1년 연장(25.10.5)</li> <li>· 필요시 1년 추가 연장(26.10.5) (1+1)</li> </ul>
진상조사보고서 작성기한 연장 (제9조)	진상규명조사 기간 종료 되는날부터 6개월 이내	조건부 6개월 연장 (대통령 보고 후 6개월 추가)
특별재심청구 (제12조의2)	부재	특별재심 청구 가능

시행일 2025년 3월 1일



- 진상규명 조사기한이 연장 되면 어떻게 되나요?
  - 현행법상 위원회의 진상규명 조사·분석기한이 2024년 10월 5일부로 종료되어 희생자·유족결정이 지체되었으나, 특별법 개정에 따라 미처리된 희생자·유족결정이 순차적으로 진행됩니다. (연장: 2025년 10월 5일)

문의 여순사건지원단 기획운영팀 ☎061-286-7872





